



Informe de contribución socioeconómica de Telefónica

2025

Introducción

Según la Organización Meteorológica Mundial (OMM), 2025 fue uno de los tres años más cálidos desde que existen registros, y los últimos once años han sido los más cálidos jamás observados de forma consecutiva. Al mismo tiempo, el **Sustainable Development Report 2025** señala que apenas el 17% de las metas de los Objetivos de Desarrollo Sostenible (ODS) presenta una evolución alineada con su cumplimiento en 2030.

Ante este escenario, el compromiso del sector privado resulta clave para impulsar la transición hacia un modelo de desarrollo económico y social capaz de afrontar los desafíos globales actuales.

En este esfuerzo colectivo, el sector de las telecomunicaciones desempeña un papel fundamental al facilitar un uso más eficiente de los recursos, contribuir a la reducción de emisiones y reforzar servicios esenciales como la sanidad o la educación. Asimismo, actúa como motor de inclusión digital en ámbitos como el empleo o el acceso a servicios financieros.

Desde esta perspectiva, Telefónica es consciente de que la sostenibilidad y la generación de un impacto positivo no son elementos accesorios, sino condiciones indispensables para crecer y crear valor a largo plazo para sus grupos de interés.



Desde esta convicción, impulsa una **digitalización responsable**, apoyada en la evolución continua de sus capacidades tecnológicas, orientada a ofrecer la mejor experiencia digital a sus clientes, al tiempo que refuerza su propuesta competitiva y consolida su posición como operador de referencia en el nuevo mercado global.

Para lograr un cambio significativo es necesario orientar los mercados de capitales hacia actividades que impulsen un crecimiento sostenible. En este sentido, la monetización de las externalidades y del valor social generado por las compañías resulta clave para integrar los criterios de sostenibilidad en la toma de decisiones de inversores, al traducir los impactos a un lenguaje comprensible e incorporable al análisis del retorno económico y social de la inversión.

Desde 2018, Telefónica ha adoptado las mejores metodologías de medición de impacto disponibles para cuantificar de forma monetaria su contribución a la sociedad, con el objetivo de dotar al mercado de capitales de información relevante que permita mejorar la toma de decisiones y la asignación de recursos en la economía global.

Confiamos en que este informe ayude a comprender el potencial transformador de Telefónica a través de los servicios de telecomunicaciones y las tecnologías digitales, facilitando una toma de decisiones mejor informada y contribuyendo, de forma práctica, al avance hacia un modelo de desarrollo económico más sostenible.



Resultados en un vistazo

En el último estudio que hemos realizado, correspondiente a la actividad que hemos desarrollado durante el año 2025, hemos generado un impacto positivo de alrededor de 78.000 M€ en los países donde se localizan nuestras tres principales operaciones: Alemania, Brasil y España. Esto demuestra la importancia que la conectividad y la transición digital tienen tanto para la sociedad como para fomentar un desarrollo económico sostenible.

Este logro refleja nuestra capacidad para impulsar la sostenibilidad en el sector de las telecomunicaciones y subraya nuestra contribución a la Agenda 2030 para el Desarrollo Sostenible de las Naciones Unidas.

El análisis de nuestras externalidades, plenamente integrado en el proceso de doble materialidad de la compañía, nos permite entender nuestros efectos sobre la sociedad y el medioambiente y nos lleva a mejorar nuestros procesos de innovación de productos y de toma de decisiones.

De esta forma, los efectos que generamos en las personas y la naturaleza están plenamente presentes en nuestra estrategia empresarial, modelo de negocio y gobernanza de la organización.

El objetivo es maximizar el valor económico, humano, social y ambiental que generamos para nuestros inversores y financiadores y para el conjunto de grupos de interés con los que nos relacionamos.

La medición de nuestra contribución a la sociedad se estructura en torno a cuatro pilares clave:



Contribución económica



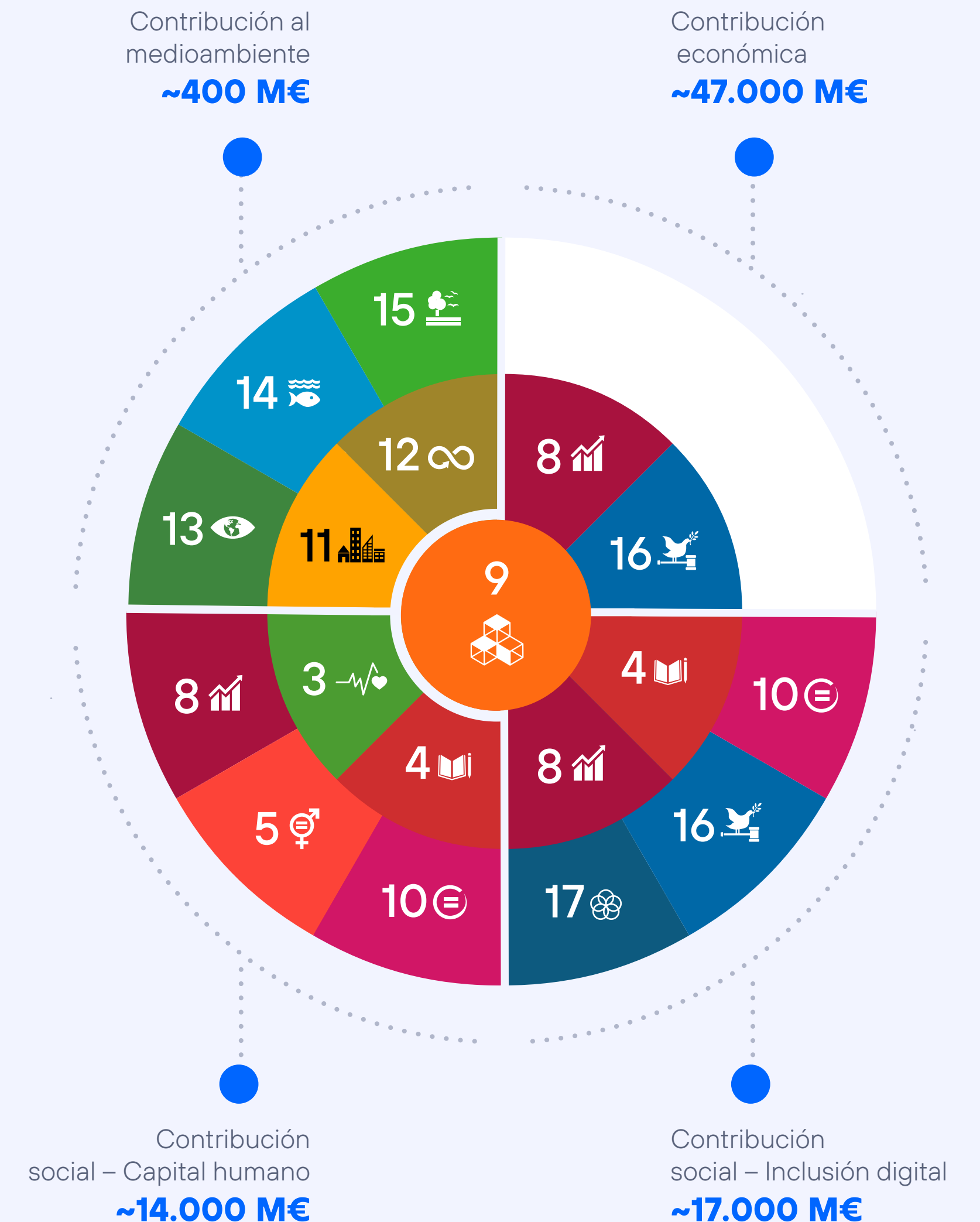
Contribución social - Inclusión digital

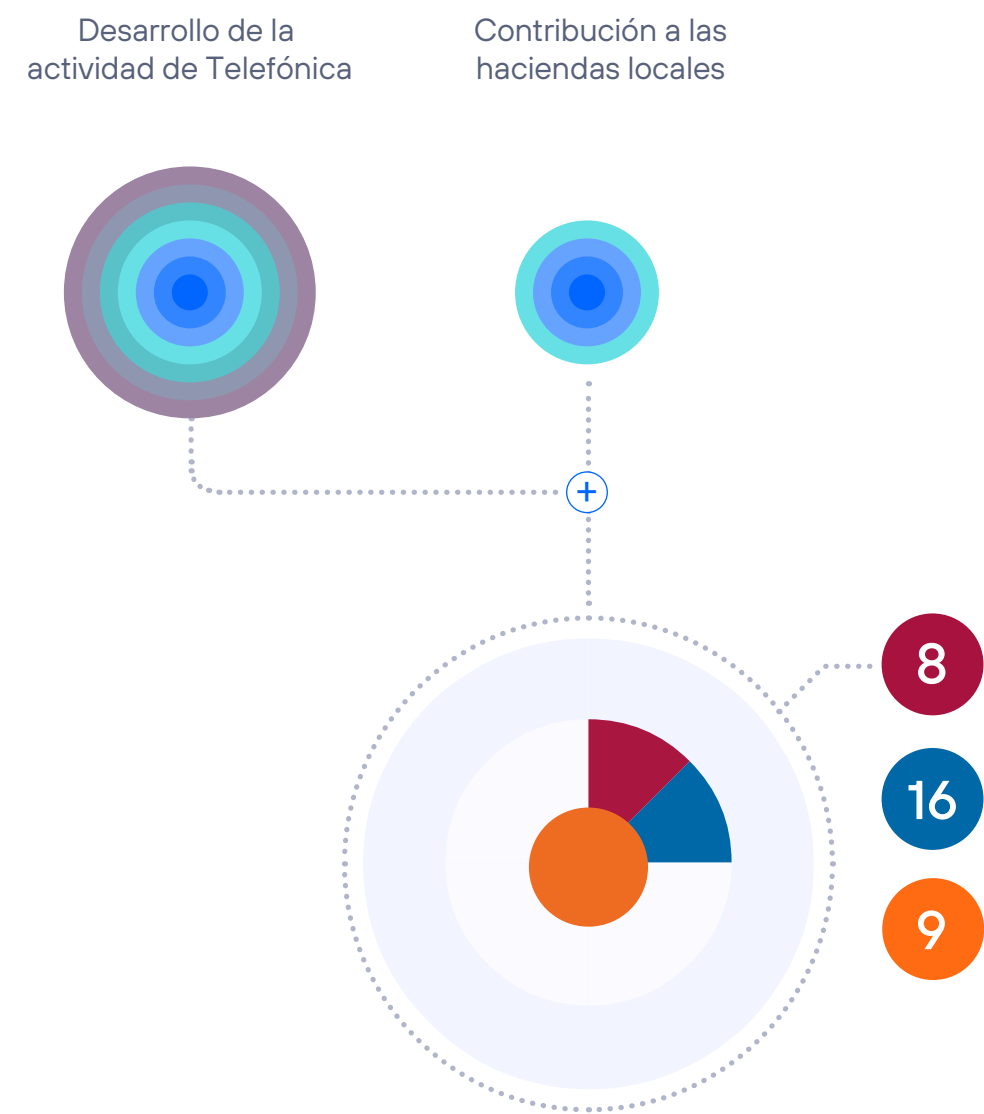


Contribución social - Capital humano

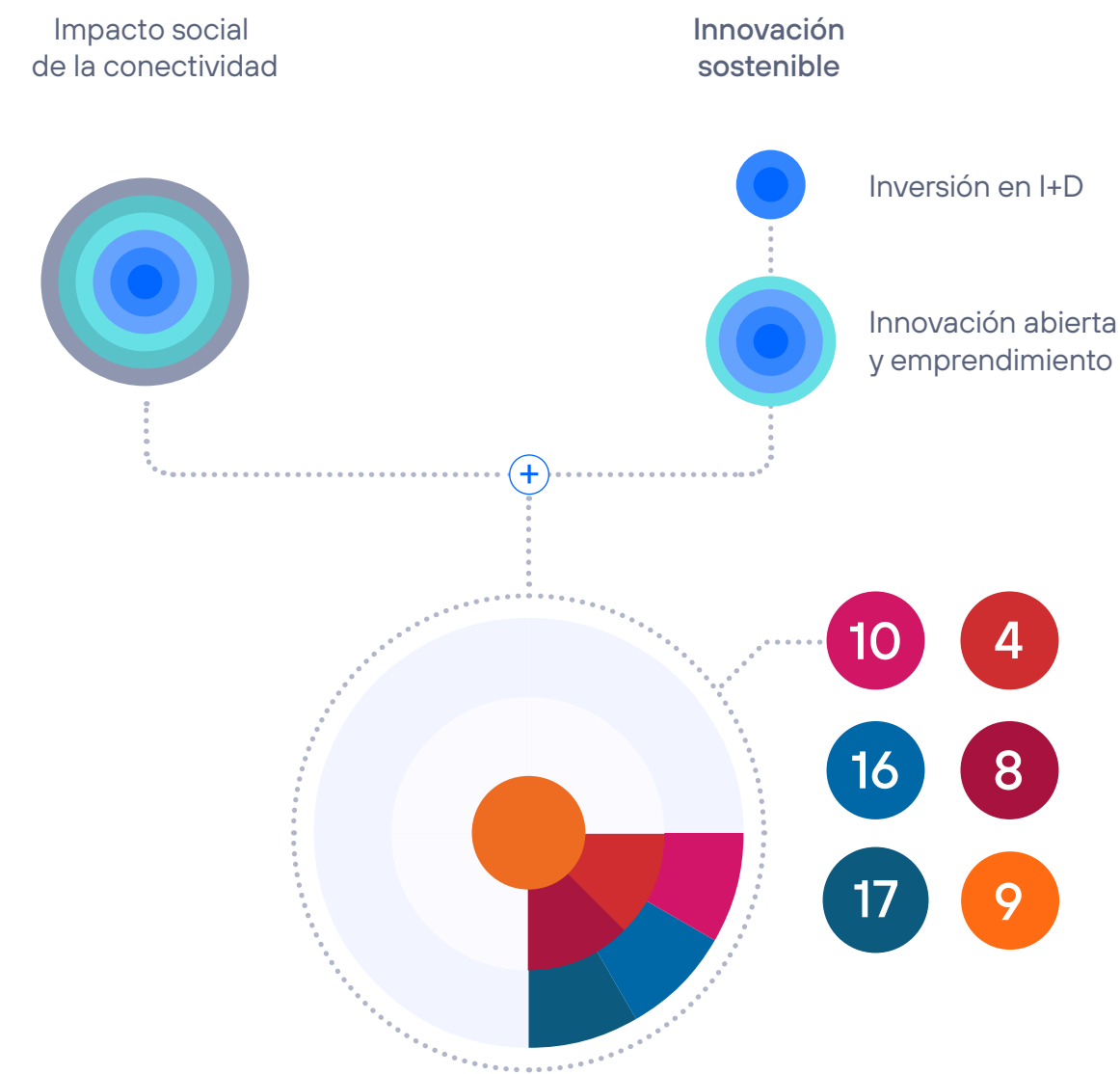


Contribución al medioambiente

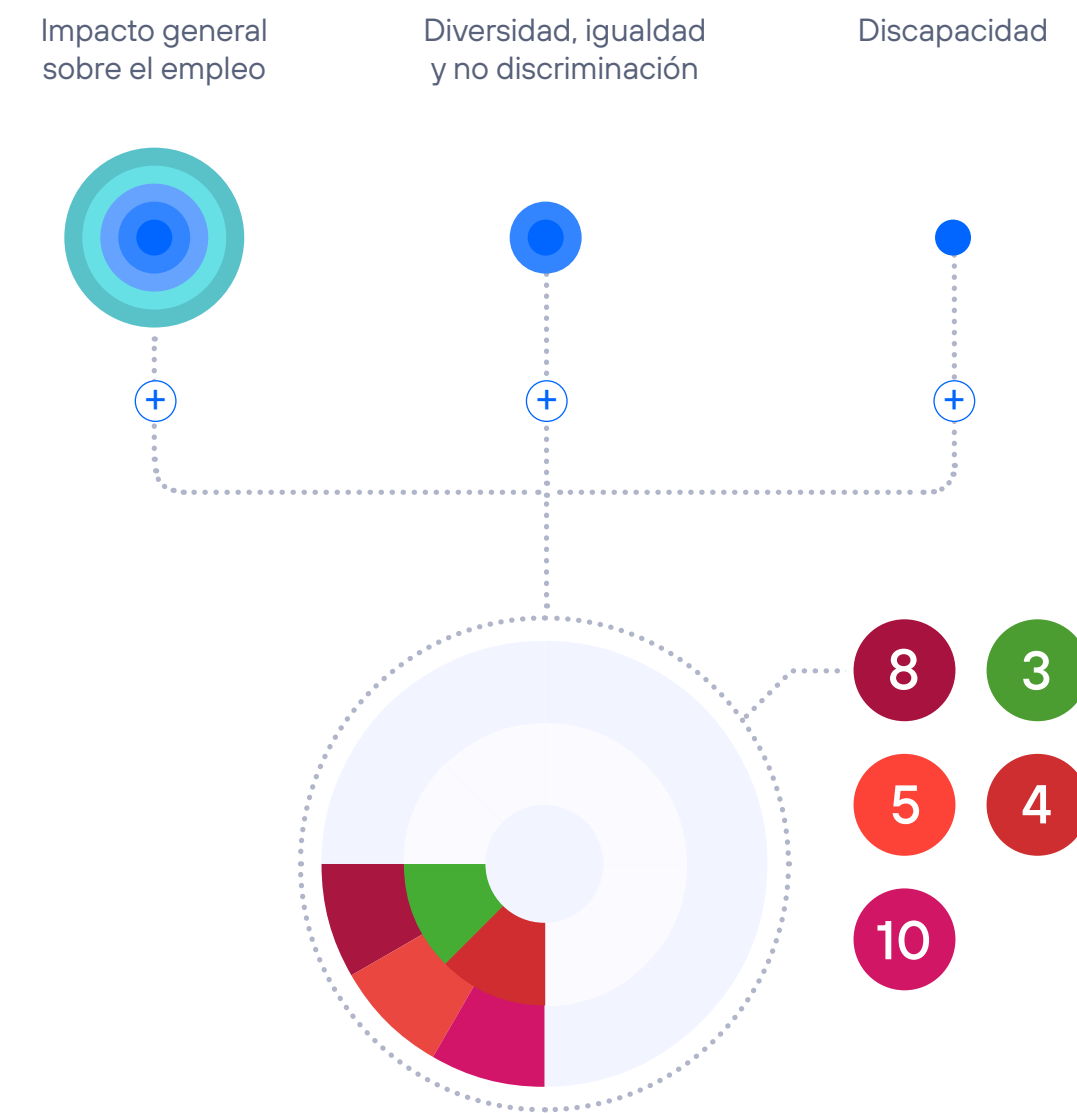




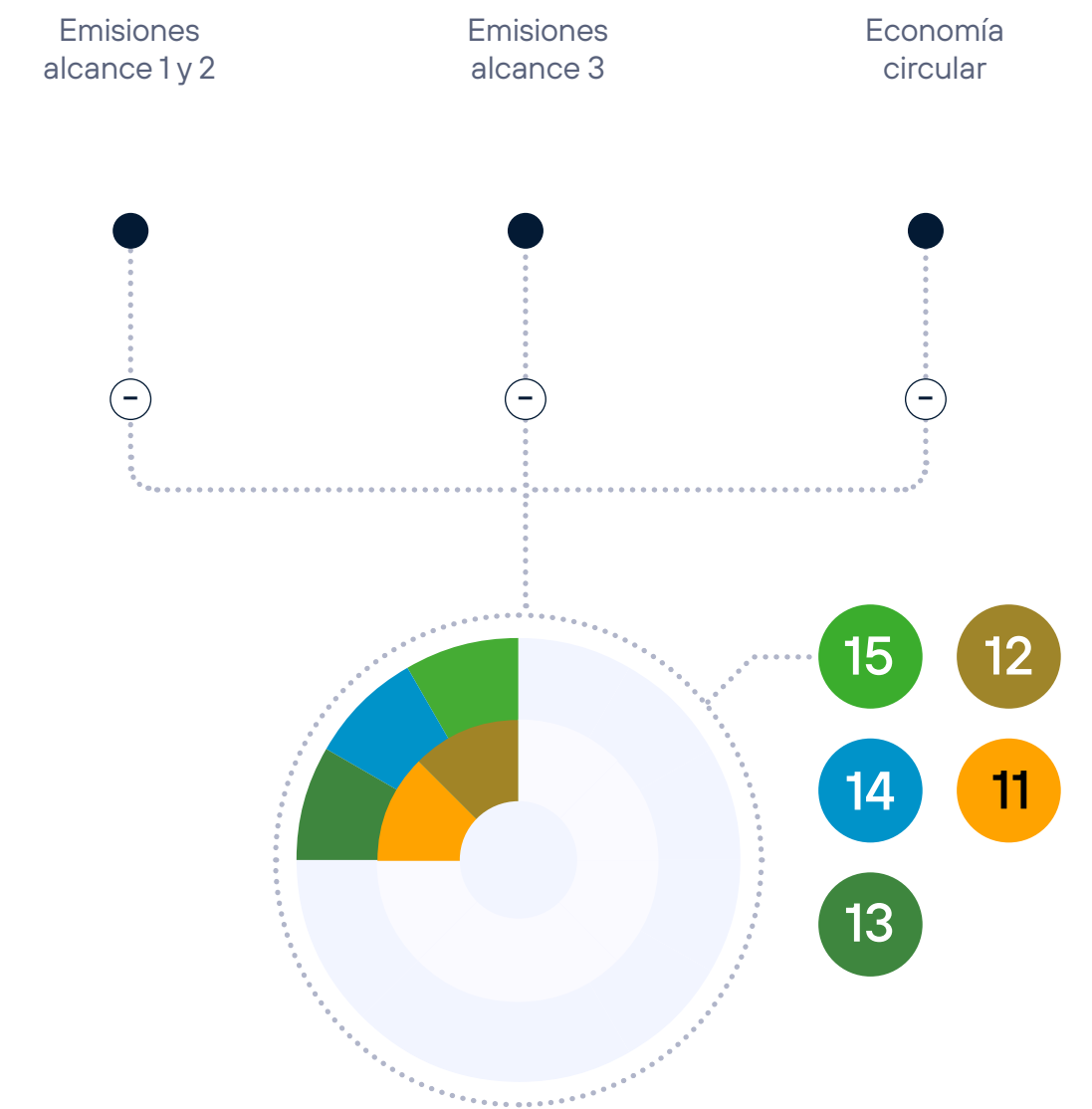
Contribución económica
~ 47.000 M€



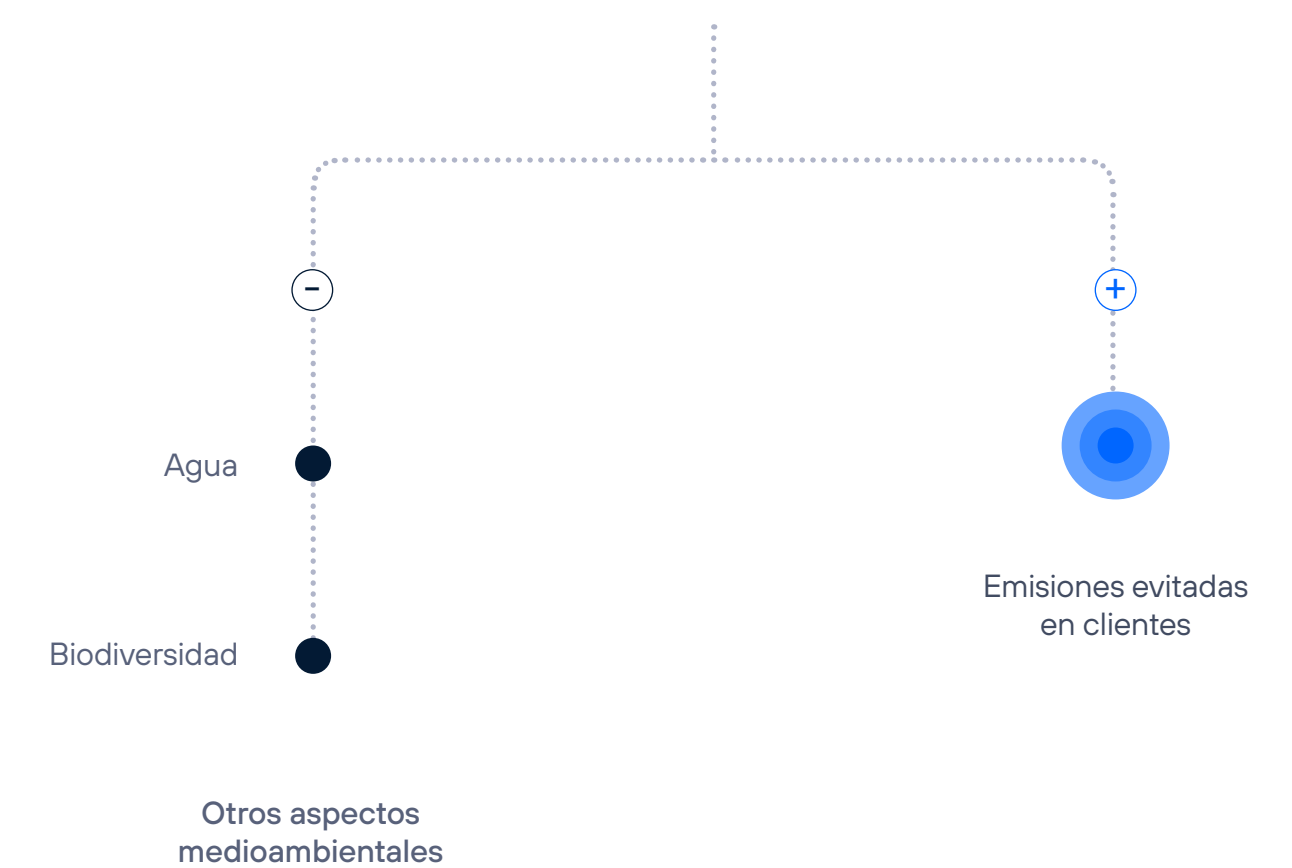
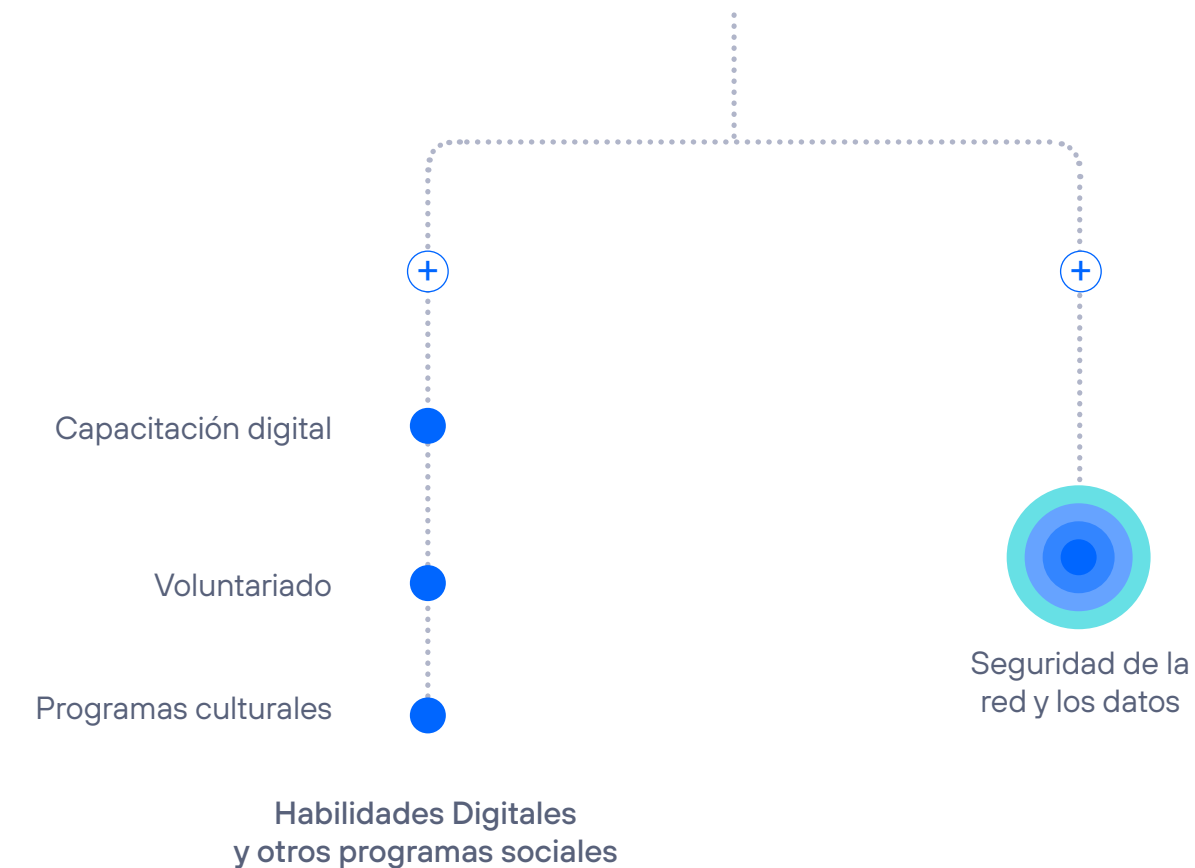
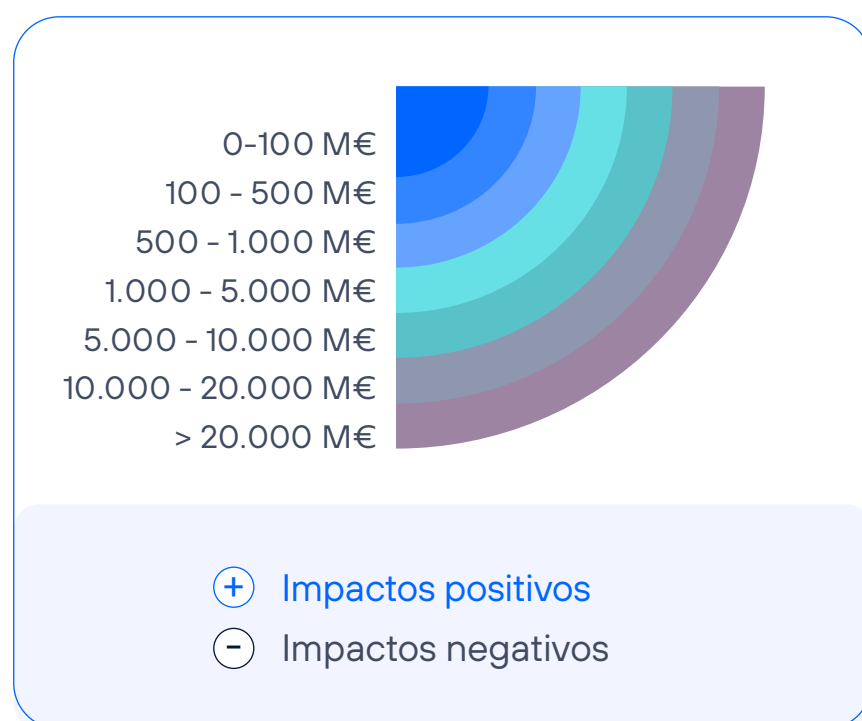
Contribución social
Inclusión digital
~ 17.000 M€



Contribución social
Capital humano
~ 14.000 M€



Contribución al medioambiente
~ 400 M€

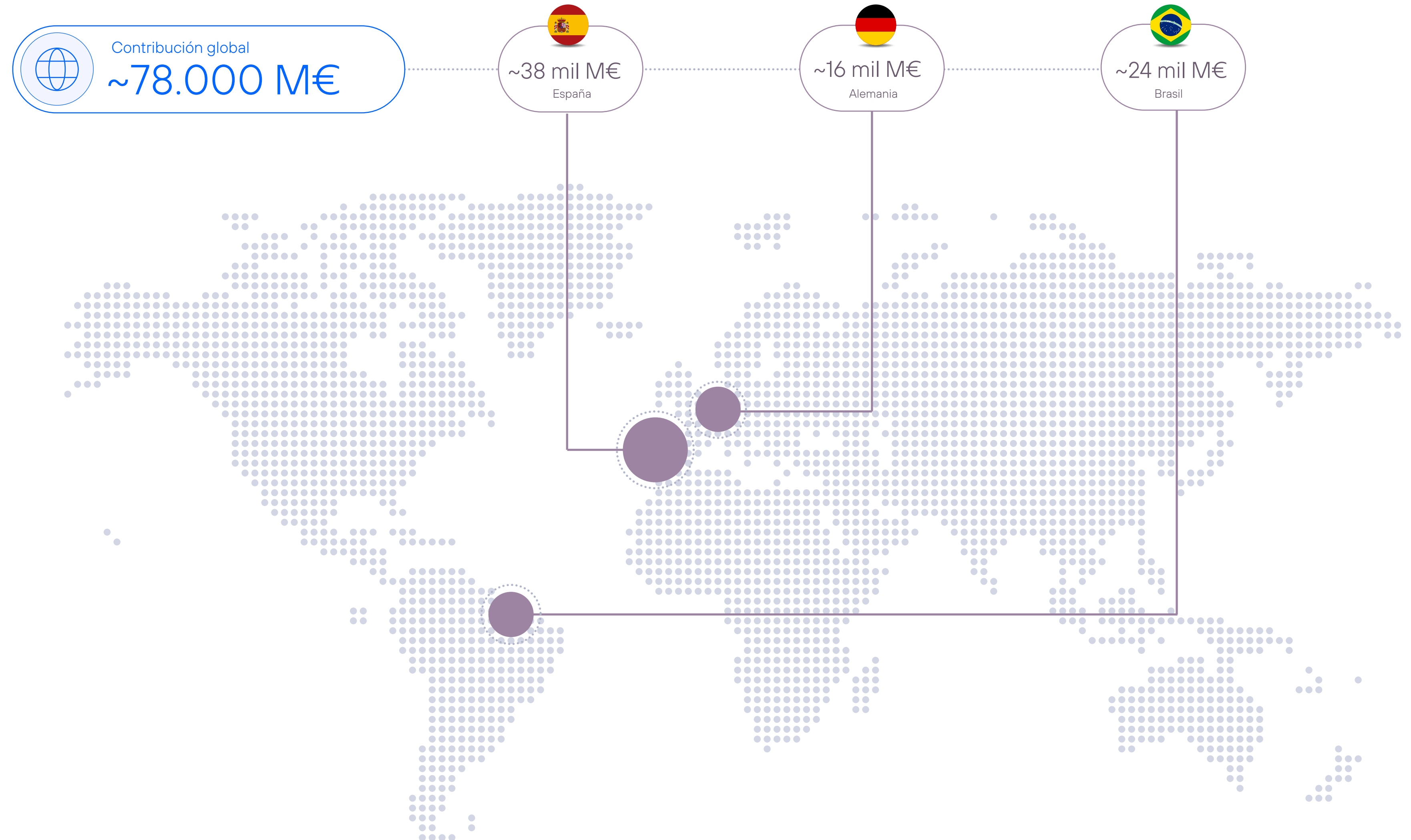


Contribución por geografía

Aunque en 2025 el Grupo ofreció servicios de telecomunicaciones en Europa, Brasil y varios países de Hispanoamérica, el ejercicio de medición de la contribución socioeconómica se ha centrado en los países que representan los principales mercados plenamente consolidables de Telefónica en el marco del actual plan estratégico: Alemania, Brasil y España.

En la siguiente gráfica se destaca el detalle de nuestra contribución por geografía.

La contribución generada se reparte de manera similar a la distribución de ingresos del Grupo Telefónica en el año 2025 en los tres países considerados, lo que muestra una correlación directa con el desarrollo local de las comunidades en las que operamos.



Contribución económica



Telefónica forma parte de una industria estratégica que impulsa el desarrollo económico en los países donde opera.

Nuestra contribución se materializa tanto de manera directa, mediante la creación de empleo y la generación de valor a través de nuestras actividades comerciales, como de manera indirecta, gracias al efecto multiplicador de nuestra cadena de suministro y a la digitalización de sectores clave.

El despliegue de infraestructuras de telecomunicaciones y el desarrollo de la conectividad de banda ancha son pilares fundamentales para garantizar que personas y empresas puedan beneficiarse de las oportunidades de la revolución digital.

Nuestro compromiso también incluye una aportación significativa a las haciendas públicas mediante el pago de impuestos, tasas y contribuciones a la seguridad social, consolidándonos como un aliado clave para las economías nacionales. En conjunto, nuestras actividades no solo dinamizan el tejido empresarial, sino que también generan bienestar y fortalecen los cimientos para un crecimiento económico inclusivo y sostenible.

Todo ello como parte de nuestro propósito de convertirnos en la mejor vía de acceso de los ciudadanos a las tecnologías digitales.



Principales impactos

Principales indicadores usados para el cálculo

ODS

Desarrollo de la actividad de Telefónica

- Impacto directo
- Impacto indirecto
- Impacto inducido



Contribución a las haciendas locales¹

- Impuestos soportados en los países en los que operamos



¹ Se suman los impuestos soportados por las empresas que componen el Grupo Telefónica, sin incluir los impuestos recaudados. Esto responde a que los impuestos soportados son aquellos que gravan la actividad de la compañía, y que por lo tanto pueden apoyar directamente a las haciendas públicas.



Contribución al Producto Interior Bruto (PIB)

En Telefónica contribuimos al crecimiento económico de las áreas en las que operamos principalmente a través de los servicios de conectividad y comunicaciones que ofrecemos.

A través de las inversiones en infraestructuras de comunicaciones y las operaciones de servicios de telecomunicación creamos valor añadido en las sociedades en las que estamos presentes.

En 2025, aportamos 45.400 millones de euros al PIB de Alemania, Brasil y España, gracias a nuestra actividad corporativa y a las inversiones y gastos realizados en los mercados.

El impacto de Telefónica en el PIB es del 0,56% sobre el PIB de dichos países en los que operamos.

Definiciones

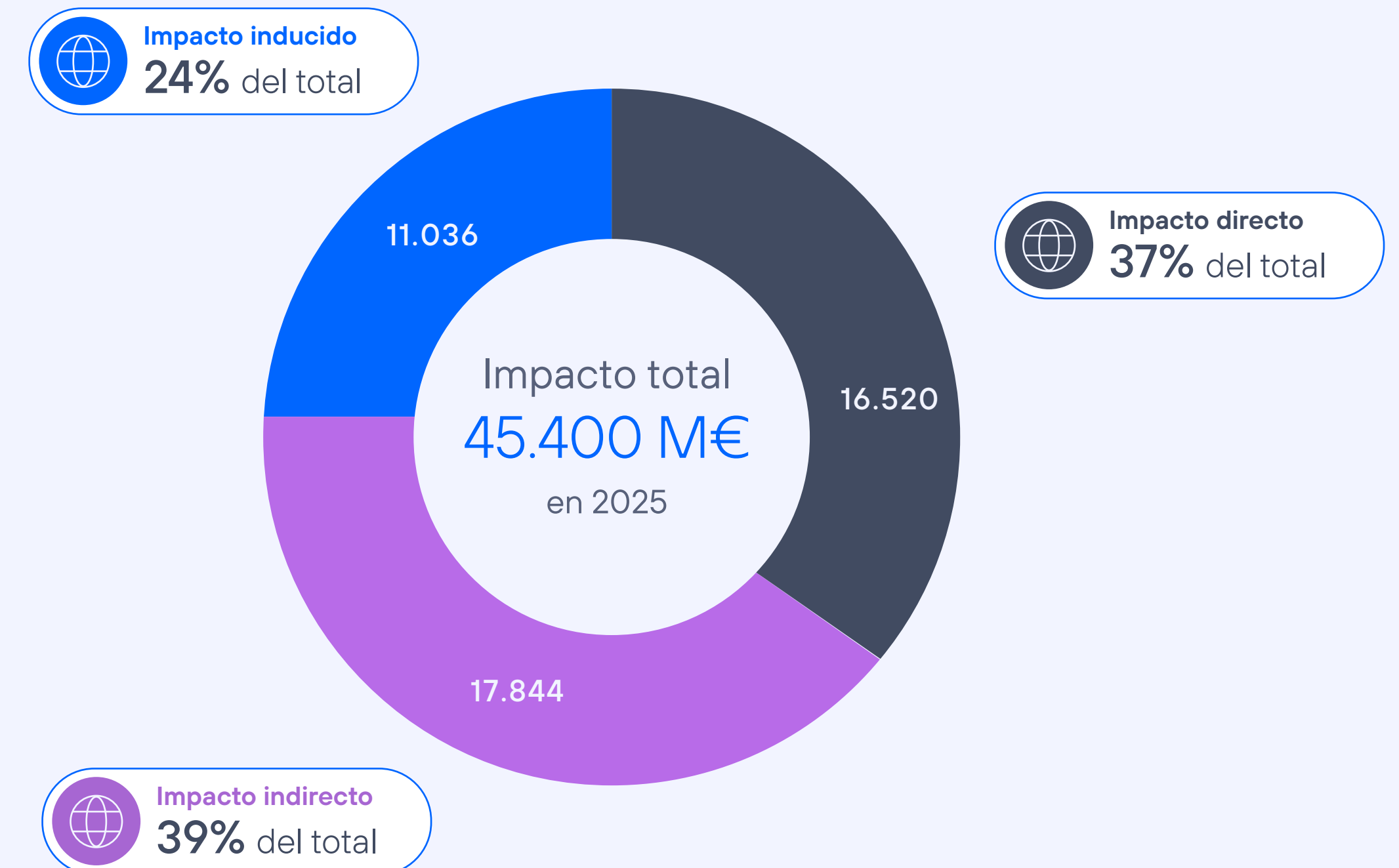
Impacto en el PIB

Impacto total: impactos totales generados por la actividad corporativa y los gastos e inversiones que realizamos en los países en los que operamos.

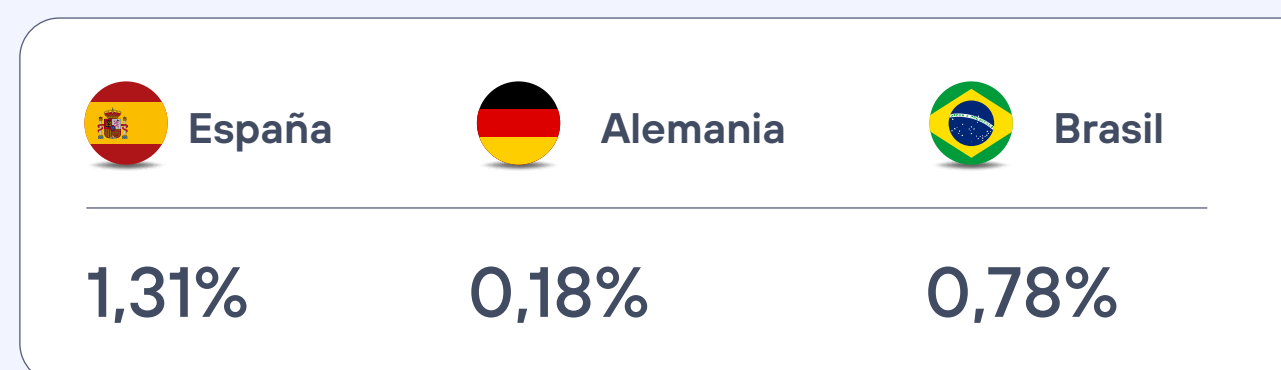
Impacto directo: impactos generados directamente por el desarrollo de nuestra actividad.

Impacto indirecto: impactos generados por los gastos e inversiones llevados a cabo en toda nuestra cadena de proveedores.

Impacto inducido: impactos generados por incremento del consumo, derivado del aumento de las rentas del trabajo generadas por los empleos directos e indirectos.



Contribución al PIB de cada país (%):



Por cada euro de margen operativo bruto que se obtuvo en 2025, se generaron 5,1€ que ha contribuido al PIB de los principales países en los que estamos presentes.

Contribución a las haciendas locales

En Telefónica fomentamos el bienestar de las regiones en las que operamos, apoyando las economías locales mediante los impuestos sobre sociedades y otras contribuciones específicas.

En este impacto cuantificamos nuestra contribución a las haciendas locales a través de los impuestos que pagamos sobre sociedades y otras aportaciones fiscales, como tasas (por utilización del dominio público, para la financiación de la corporación de radio y televisión, entre otras), impuestos locales y pagos a la seguridad social, así como otras contribuciones similares en los diferentes países.



Por cada 100 euros de cifra de negocio destinamos 21,1 euros al pago de impuestos (6,3 a impuestos soportados y 14,8 a recaudados).

1.932M€

De impuestos soportados en el ejercicio 2025

Contribución tributaria por país en 2025

Millones de euros	Impuestos totales soportados	Impuestos totales recaudados	Totales
Alemania	295	929	1.224
Brasil	506	1.701	2.207
España	1.131	1.912	3.043
TOTAL	1.932	4.542	6.474

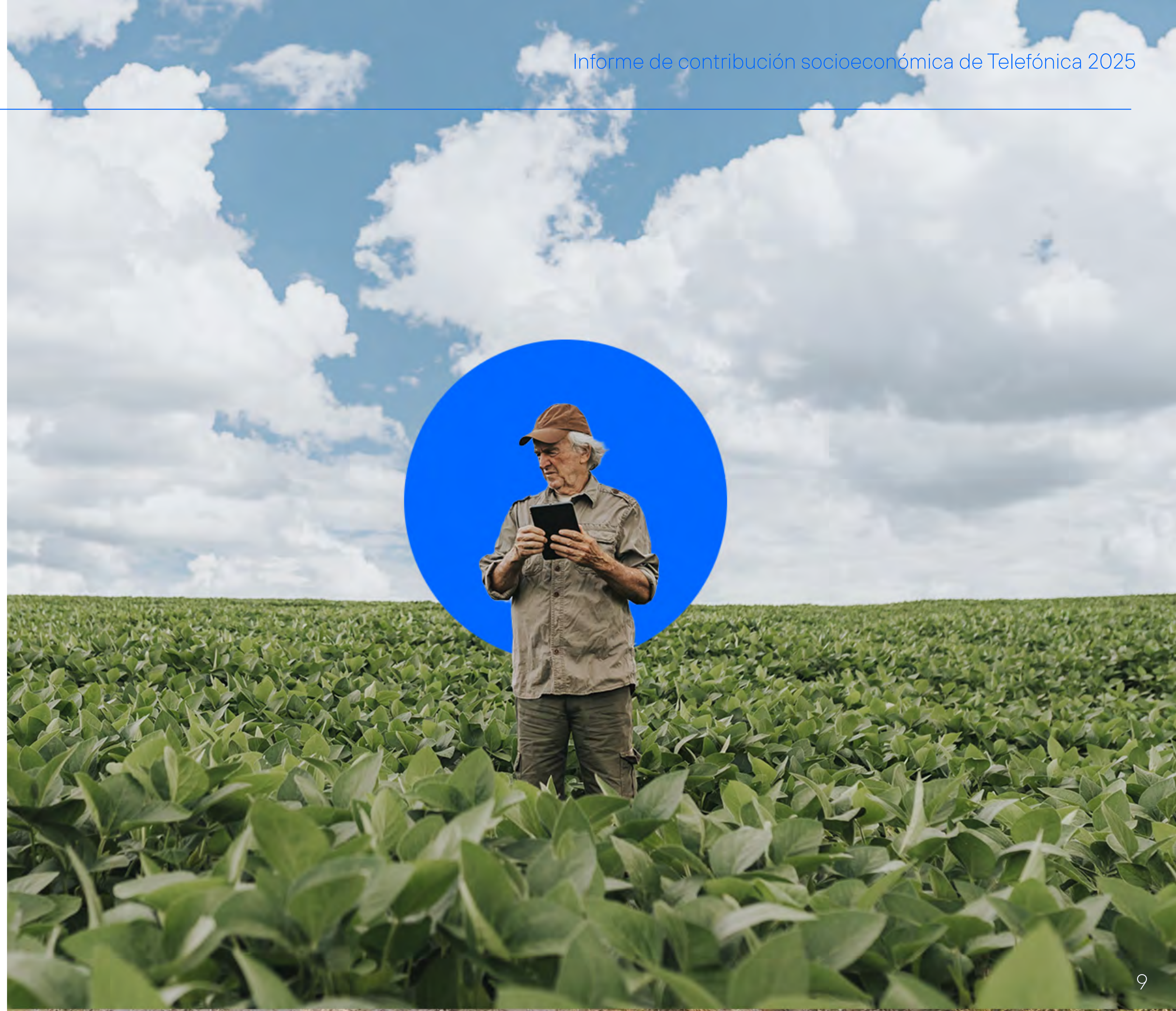
Datos correspondientes a las tres operaciones principales: Alemania, Brasil y España. Los impuestos totales en todo el grupo ascendieron a 7.472 millones de euros (2.360 soportados y 5.112 recaudados). En el grupo, por cada 100 euros de cifra de negocio destinamos 21,3 al pago de impuestos. Para más información, consultar el Informe de Transparencia Fiscal de Telefónica 2025 ([link](#))

Contribución social - Inclusión digital



La conectividad ha transformado la sociedad, abriendo oportunidades sin precedentes en educación, empleo y participación social. Sin embargo, el sector de las telecomunicaciones enfrenta desafíos significativos, como la persistencia de la brecha digital, los riesgos asociados al acceso desigual a las tecnologías y el mal uso de las plataformas digitales.

Desde Telefónica, contribuimos activamente a reducir estas desigualdades mediante el despliegue de infraestructuras en zonas urbanas y rurales, la creación de soluciones accesibles y la promoción de competencias digitales. Además, reconocemos la importancia de fomentar entornos digitales seguros y responsables, especialmente para los colectivos más vulnerables. Como compañía comprometida socialmente más allá del negocio, tratamos de impulsar un mundo más equitativo y resiliente en la era digital, asegurando que nadie quede atrás en este proceso de transformación.





Contribución social - Capital humano



El capital humano es el motor del progreso en cualquier sociedad. En el sector de las telecomunicaciones, su impacto se refleja no solo en la generación de empleo, sino también en la promoción de entornos laborales más diversos, equitativos y seguros. Este sector tiene la capacidad de mejorar significativamente las condiciones laborales, garantizar la inclusión y fomentar el desarrollo continuo de las personas.

En Telefónica, reconocemos que las personas son nuestro mayor activo para ser una compañía más innovadora y competitiva. Por ello, desarrollamos entornos laborales inclusivos, diversos y orientados al bienestar. Fomentamos políticas de conciliación, aprendizaje continuo y capacitación para que nuestra plantilla esté preparada frente a los retos de la transformación tecnológica.

Nuestro objetivo es garantizar que la innovación tecnológica no solo impulse el progreso empresarial, sino también el desarrollo personal y profesional de quienes forman parte de nuestra organización.





¹ Se multiplica el número de empleos generados en las empresas y sectores receptores de los gastos e inversiones de Telefónica por el valor del salario medio nacional mediante tablas input-output y variables macroeconómicas de los principales países en los que operamos.

Contribución al empleo

Tratamos de fomentar el empleo local mediante nuestras compras e inversiones en los diferentes sectores y empresas nacionales.

El sector de las telecomunicaciones es un motor de proyectos de desarrollo empresarial y actividades económicas cruciales para la creación de empleo. El trabajo funciona como factor de cohesión y justicia social, posibilitando la participación de los ciudadanos, la distribución de la riqueza y la garantía de los derechos.

En 2025, contribuimos a sostener 652.010 empleos en los tres principales mercados en los que operamos, como resultado de nuestra actividad corporativa y de las inversiones y gastos realizados.

Telefónica contribuye al 0,38% del total del empleo en dichos países.

Definiciones

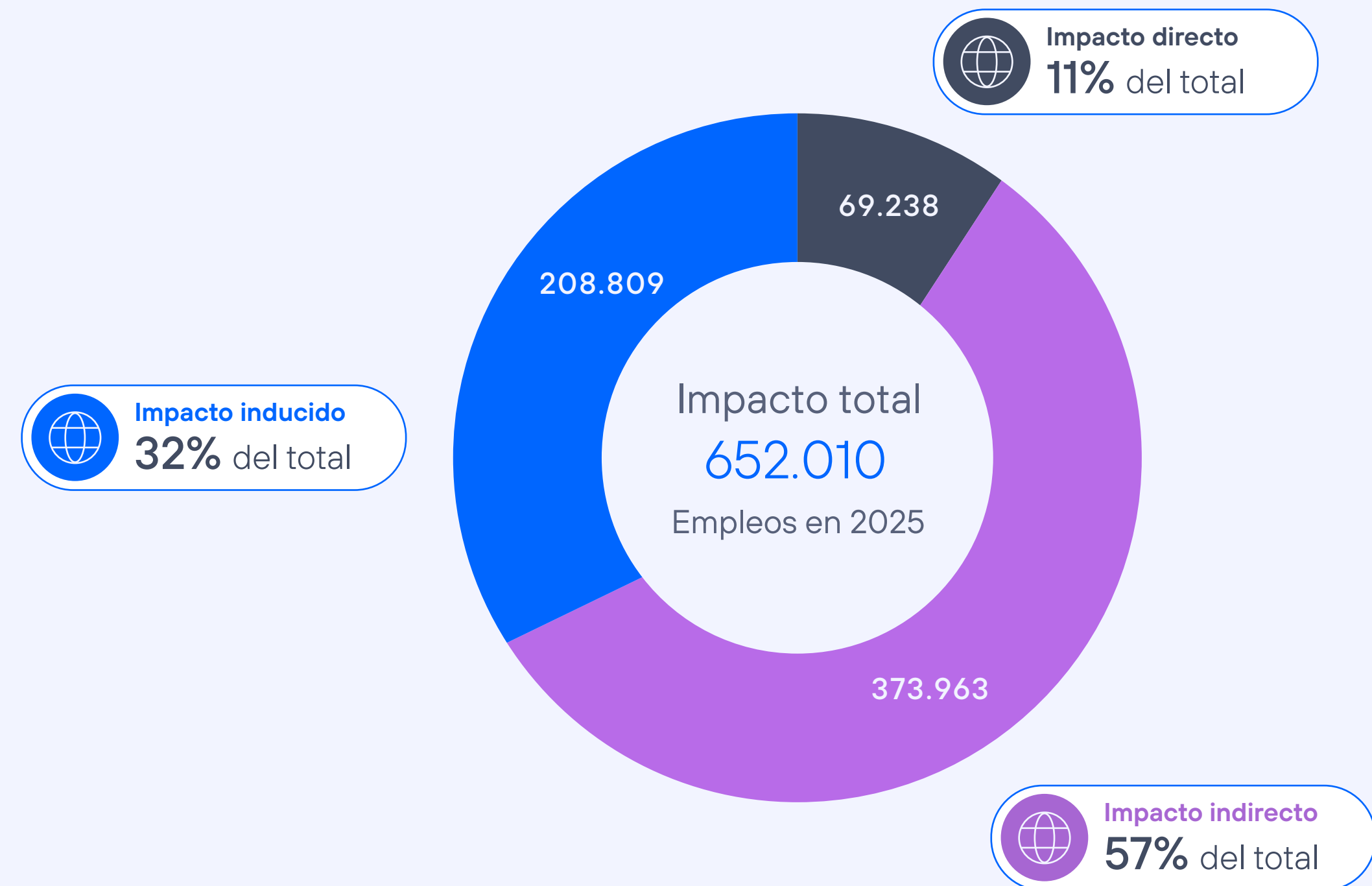
Impacto en el empleo

Impacto total: contribución por la actividad corporativa y los gastos e inversiones que realizamos en los países en los que operamos.

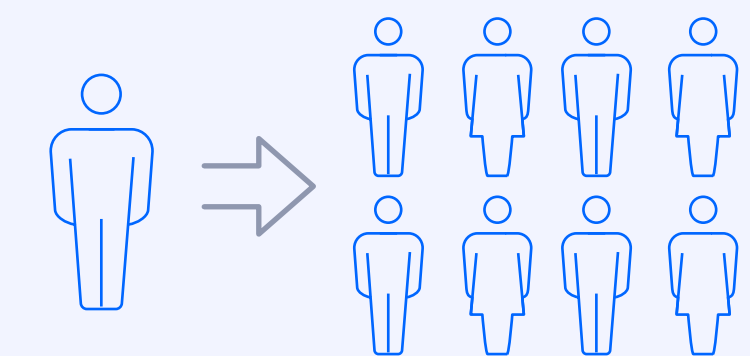
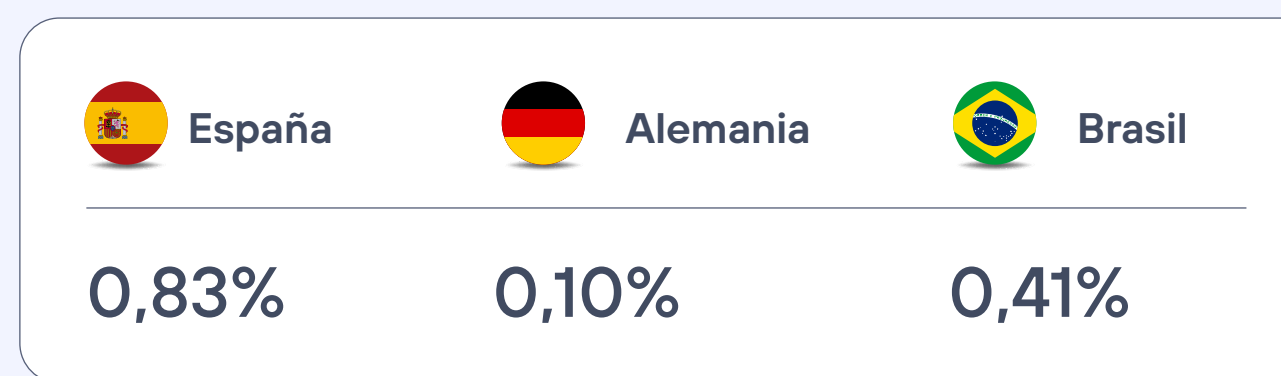
Impacto directo: empleados contratados directamente.

Impacto indirecto: empleos sostenidos en aquellas empresas y sectores receptores de nuestros gastos e inversiones y por sus respectivos proveedores.

Impacto inducido: empleos sostenidos en el conjunto de sectores económicos gracias a la actividad económica generada de forma inducida en el conjunto del mercado.



Porcentaje sobre ocupados del Grupo Telefónica por país (%):



Por cada persona que contratamos en la plantilla, impulsamos adicionalmente 8 empleos de manera indirecta e inducida.

Contribución al medioambiente

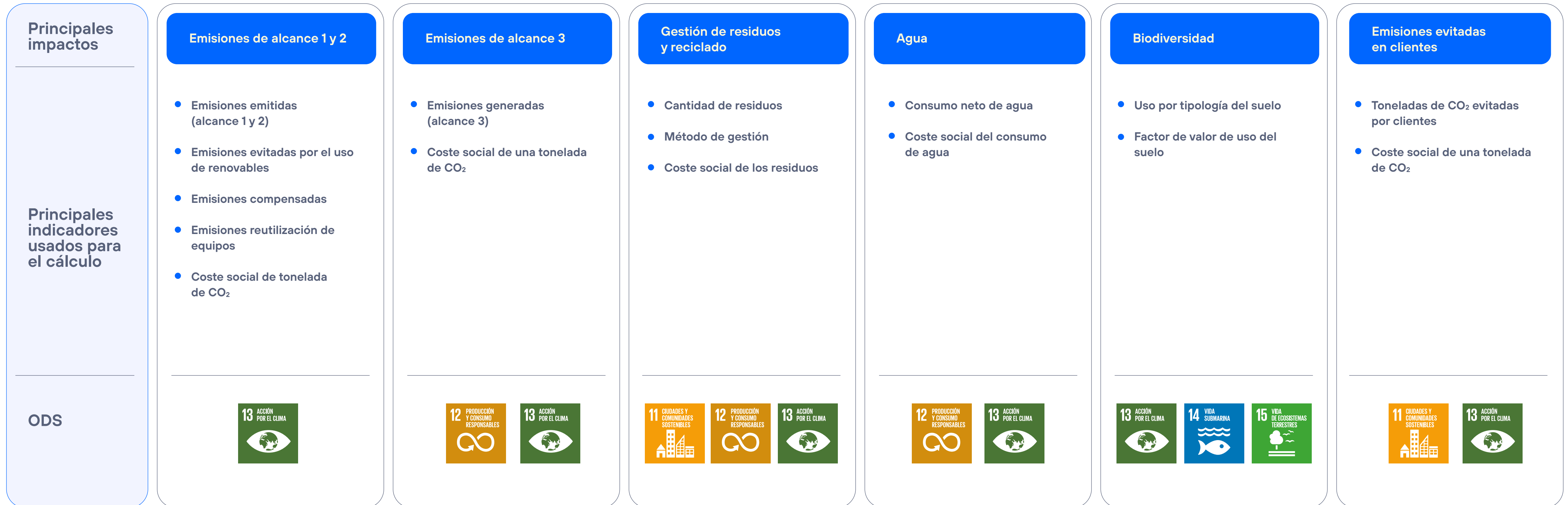


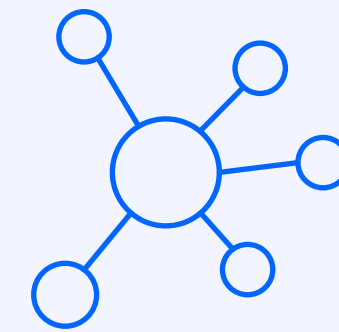
Las telecomunicaciones son responsables de impactos ambientales relevantes, como los asociados al consumo energético de los equipos tecnológicos y el consumo de materias primas y gestión de los residuos al final de su ciclo de vida.

No obstante, también tienen una gran capacidad para contribuir a la descarbonización y desmaterialización de procesos y productos a través de la digitalización, y de generar tecnologías clave para una mejor monitorización y gestión de recursos naturales y ecosistemas.

Telefónica está comprometida con la minimización, mitigación y, en su caso, compensación, de los impactos ambientales negativos asociados a sus procesos y productos, así como con el desarrollo de soluciones que puedan beneficiar al medioambiente.







Otros indicadores de contribución

Valor económico directo generado y distribuido

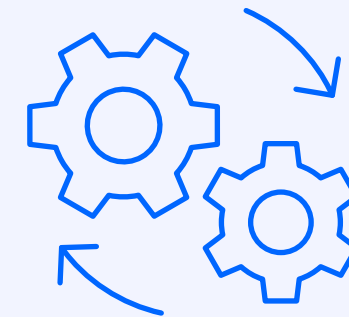
Hemos realizado el cálculo del Valor económico directo generado y distribuido (VGED) durante el año, siguiendo las recomendaciones del Global Reporting Initiative (GRI).

La información sobre la creación y la distribución del valor económico indica la forma en la que nuestra Compañía ha generado riqueza para los diferentes grupos de interés.

Millones de euros	2025
Valor económico directo generado (ingresos)	36.651
Valor económico distribuido	33.657
Costes operacionales	20.420
Salarios y beneficios de los empleados	7.548
Pagos a proveedores de capital	3.289
Pagos al gobierno	2.360
Inversiones en la comunidad	40
Valor económico retenido (valor económico directo generado - valor económico distribuido)	2.994

Las cifras corresponden a todo el perímetro del grupo y no exclusivamente a las tres operaciones principales.





Líneas metodológicas

Líneas metodológicas

Medición de contribución total

La medición y valoración del impacto es una práctica en evolución que trata de cuantificar y evaluar las repercusiones de las empresas en la sociedad.

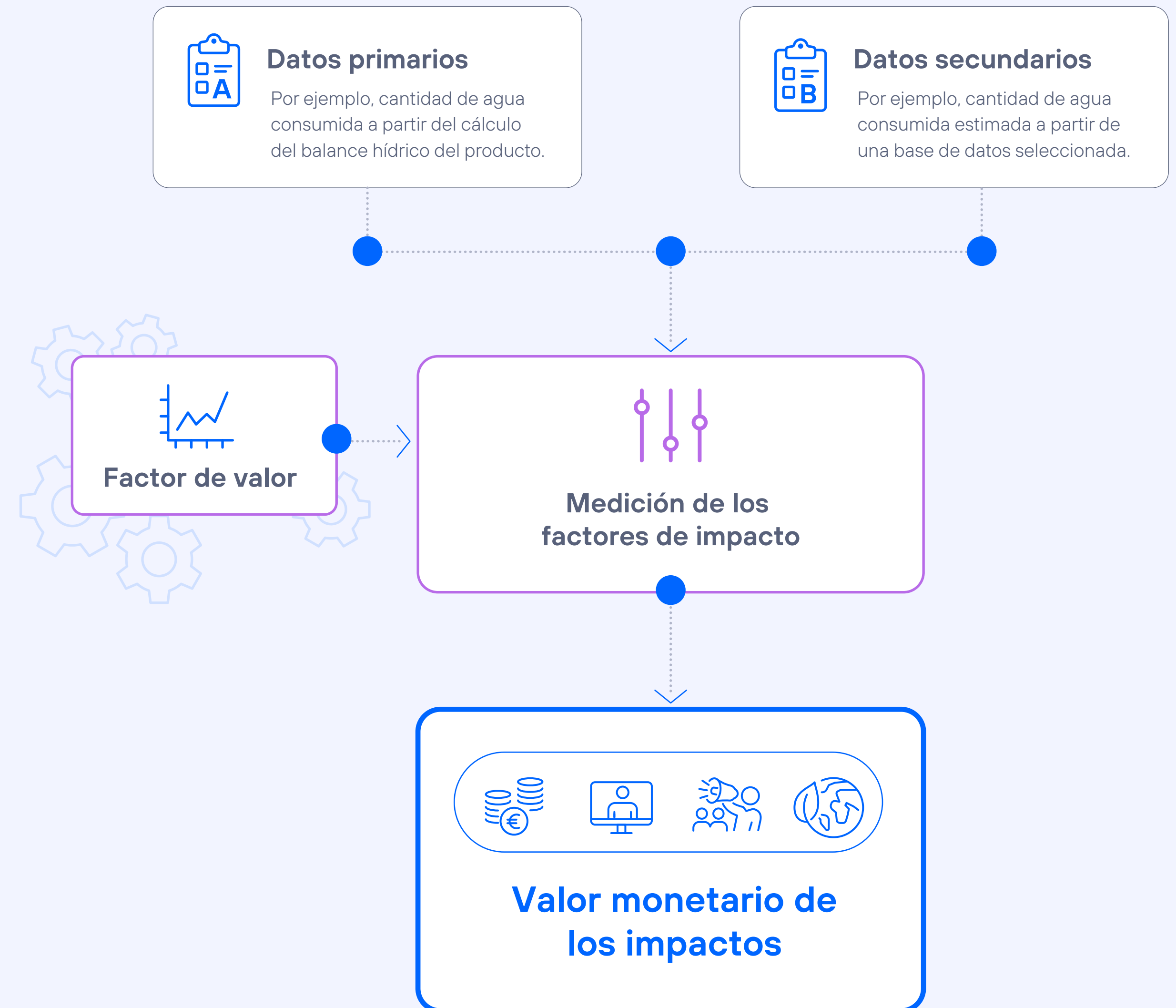
El análisis de impactos que hemos llevado a cabo parte de la identificación de las externalidades más relevantes de nuestras actividades, para su posterior valoración en términos monetarios. Este enfoque permite expresar todos los efectos en una unidad común, lo que facilita la comparación, priorización y gestión de los impactos de manera más efectiva.

Para ello, se han seguido directrices de instituciones líderes como **Harvard Business School, Value Balancing Alliance, World Business Council for Sustainable Development y Capitals Coalition**. Estas organizaciones han desarrollado marcos metodológicos ampliamente reconocidos y ofrecen bases sólidas a las empresas para cuantificar sus impactos.

La Capitals Coalition, en colaboración con la VBA y el WBCSD, publicó el informe **General Guidance on Applying the Natural Capital Management Accounting Methodology** que resume el proceso de medición de impacto. Según esta publicación, los pasos que hay que seguir son los siguientes:

1. Recopilar datos relevantes.
2. Aplicar metodologías adecuadas para identificar vías de impacto.
3. Obtener factores de valor.
4. Multiplicar datos por factores de valor.

La figura de la derecha resume gráficamente este procedimiento.



Líneas metodológicas

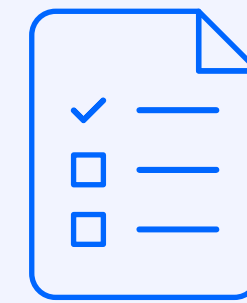
Medición de contribución al PIB y al empleo

La estimación de la contribución directa de Telefónica al PIB de cada uno de los países analizados se ha realizado utilizando como referencia el Valor Agregado Bruto (VAB).

La estimación de los impactos indirectos e inducidos se basa en la información sobre los gastos e inversiones realizados por Telefónica.

El procedimiento para la estimación de los impactos indirectos e inducidos en base a dichos gastos e inversiones es mostrado a continuación de forma esquemática:

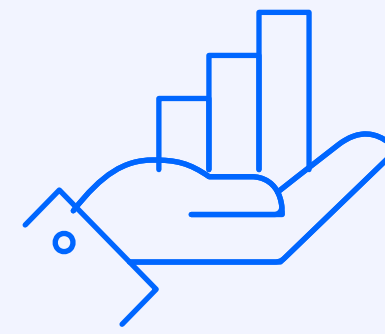




Bibliografía

Bibliografía

- Accenture (2023) The disability inclusion imperative. [Consulta el informe publicado por Accenture sobre la inclusión de personas con discapacidad en las empresas.](#)
- Ericka Diaz (2023). IBM Cost of a Data Breach Report. [Accede al informe de IBM sobre el coste de las brechas de datos.](#)
- Frontier Economics (2023). Rate of return to investment in R&D. [Consulta el informe sobre el retorno de las inversiones en I+D.](#)
- Harvard Business School (n.d.). Initiatives & Projects - Faculty & Research. [Explora las iniciativas y proyectos de investigación de Harvard Business School para la valoración de impactos.](#)
- IBGE (2023). Contas Nacionais Trimestrais. [Consulta los datos sobre el valor añadido del sector ICT en Brasil.](#)
- Instituto Brasileiro de Geografia e Estatística (2023). Persons with disability have less access to education, work and income. [Consulta estadísticas sobre la población con discapacidad en Brasil.](#)
- Instituto Nacional de Estadística (2025). Mercado laboral y discapacidad. [Consulta estadísticas sobre la población con discapacidad en España.](#)
- International Foundation for Valuing Impacts (2024). GHG Emissions Topic Methodology. [Consulta el dato del coste social de una tonelada de CO2 en este informe.](#)
- International Foundation for Valuing Impacts (2024). Global Value Factor Database. [Consulta la información sobre el coste social de los residuos.](#)
- International Foundation for Valuing Impacts (2024). Water Consumption Topic Methodology. [Consulta los datos sobre el coste social del consume de agua.](#)
- International Labour Organization (2025). The world of work and the 2030 Agenda: a ten-year review. [Consulta el dato de porcentaje de mujeres en el sector TIC.](#)
- Institute for Social Value (n.d.). ISV Report Database. [Consulta los datos de SROI para programas de formación y empleabilidad.](#)
- International Monetary Fund (n.d.). GDP per capita, current prices. [Consulta los datos de PIB per capita.](#)
- International Social Security Association (n.d.). Employee and employer contribution rates (%). [Consulta los datos sobre cotizaciones medias por país.](#)
- Living Cost (2026). Cost of living by city and country. [Consulta el salario mínimo vital por país.](#)
- London Economics (2025). Estimating the economic and social value of volunteering. [Consulta el informe sobre el valor social y económico del voluntariado.](#)
- Macrotrends (n.d.). [Consulta la población por país.](#)
- OECD (2024) Average Annual Wages. [Consulta los datos sobre salarios anuales promedio en países de la OCDE.](#)
- OECD (2024). Annual value added and its components by economic activity. [Consulta los datos sobre el valor añadido del sector ICT y de las telecomunicaciones en España y Alemania.](#)
- OECD (2023). Mobile broadband subscriptions. [Consulta los datos sobre penetración de banda ancha móvil.](#)
- OECD (2022). Employer social security contribution rates. [Consulta el valor social de la SGSS en países de la OCDE.](#)
- Psacharopoulos, G. and Patrinos, H.A. (2004) 'Returns to investment in education: a further update,' Education Economics, 12 (2), pp. 111–134. [Consulta el informe con datos sobre el coeficiente de formación.](#)
- PWC (2024). Social security contributions. [Consulta el valor social de la SGSS en Brasil.](#)
- Rabbani, M., Bogulski, C.A., Eswaran, H. and Hayes, C.J. (2024) 'Willingness to pay for internet speed and quality,' Telematics and Informatics, 93, 102173. [Accede al artículo publicado en Telematics and Informatics sobre la disposición a pagar por la velocidad y la calidad de Internet.](#)
- Statistisches Bundesamt (2023). Severely disabled people by sex, age and severe-disability rate. [Consulta estadísticas sobre la población con discapacidad en Alemania.](#)
- Summa Equity (2025). Investing in cybersecurity for a secure and resilient digital future. [Consulta el dato sobre el retorno de la inversión en ciberseguridad.](#)
- Telefónica (2021) Measuring the socio-economic impact of high-speed broadband deployment in rural areas of Spain. [Lee el informe de Telefónica sobre el impacto socioeconómico del despliegue de banda ancha en áreas rurales de España.](#)
- Telefónica (2025). [Informe de Gestión y Sostenibilidad 2025.](#)
- Telefónica (2025) [Informe de Transparencia Fiscal - Telefónica.](#)
- Trading Economics (2025). Brazil Real Average Monthly Income. [Consulta el ingreso promedio mensual real en Brasil.](#)
- UNDRR (2023). 2023 Global Survey on Persons with Disabilities and Disasters. [Consulta el porcentaje global de personas con discapacidad en este informe.](#)
- Value Balancing Alliance (2022) Impact Statement - Topic-Specific Method Paper: Social and Economic. [Lee el documento metodológico sobre impacto social y económico de la Value Balancing Alliance.](#)
- Viganó and Lombardo (2019). Calculating the Social Impact of Culture. A SROI Application in a Museum. [Consulta el artículo sobre la medición del impacto social de la cultura en un museo.](#)
- World Bank Group (n.d.). World Development Indicators. [Consulta los datos sobre población y penetración de banda ancha.](#)



Anexo

Pilar	Externalidad	Magnitud del impacto
Contribución económica	Desarrollo de la actividad de Telefónica	> 20.000 M€
Contribución económica	Contribución a las haciendas locales	1.000 – 5.000 M€
Contribución social – Inclusión digital	Impacto social de la conectividad	10.000 – 20.000 M€
Contribución social – Inclusión digital	Inversión en I+D	100 – 500 M€
Contribución social – Inclusión digital	Innovación abierta y emprendimiento	1.000 – 5.000 M€
Contribución social – Inclusión digital	Capacitación digital	0 – 100 M€
Contribución social – Inclusión digital	Voluntariado	0 – 100 M€
Contribución social – Inclusión digital	Programas culturales	0 – 100 M€
Contribución social – Inclusión digital	Seguridad de la red y los datos	1.000 – 5.000 M€
Contribución social – Capital humano	Contribución al empleo	5.000 – 10.000 M€
Contribución social – Capital humano	Diversidad, igualdad y no discriminación	100 - 500 M€
Contribución social – Capital humano	Calidad de los salarios	1.000 – 5.000 M€
Contribución social – Capital humano	Formación y gestión del talento	0 - 100 M€
Contribución social – Capital humano	Seguridad y salud de los profesionales	1.000 – 5.000 M€
Contribución social – Capital humano	Discapacidad	0 - 100 M€
Contribución al medioambiente	Emisiones de alcance 1 y 2	Negativo
Contribución al medioambiente	Emisiones de alcance 3	Negativo
Contribución al medioambiente	Gestión de residuos y reciclado	Negativo
Contribución al medioambiente	Agua	Negativo
Contribución al medioambiente	Biodiversidad	Negativo
Contribución al medioambiente	Emisiones evitadas en clientes	500 - 1.000 M€

