

Telefónica S.A.

Anexo Estadístico

DATOS FINANCIEROS SELECCIONADOS GRUPO TELEFÓNICA (MILLONES DE PESETAS)

	1996	1997	1998	1999	2000
Ingresos por operaciones	2.006.058	2.363.102	2.906.021	3.819.724	4.739.588
Gastos por operaciones	1.023.065	1.201.465	1.378.676	2.064.127	2.800.404
Gastos financieros	206.425	221.251	285.424	405.807	431.002
Amortizaciones totales (1)	594.536	677.823	781.372	1.079.821	1.273.601
Beneficio neto	160.282	190.063	217.584	300.293	416.766
Cash-flow	811.235	961.435	1.084.114	1.494.976	1.741.469
Capital Social	469.735	469.735	512.439	542.889	722.233
Recursos propios	1.863.760	1.991.374	2.246.214	2.410.065	4.314.478
Deuda a largo plazo	1.672.907	1.916.627	2.278.729	2.959.729	4.108.555
Deuda financiera	1.947.450	2.317.201	3.196.426	3.464.902	4.580.402
Inversión (2)	724.253	685.888	735.079	1.195.581	3.515.508

(1) Incluye amortizaciones del inmovilizado, de gastos amortizables, de fondo de comercio de consolidación y planta desmontada no amortizada.

(2) Material e inmaterial.

DATOS FINANCIEROS SELECCIONADOS GRUPO TELEFÓNICA (MILLONES DE EUROS)

	1996	1997	1998	1999	2000
Ingresos por operaciones	12.056,7	14.202,5	17.465,5	22.957,0	28.485,5
Gastos por operaciones	6.148,7	7.221,0	8.286,0	12.405,7	16.830,8
Gastos financieros	1.240,6	1.329,7	1.715,4	2.438,9	2.590,4
Amortizaciones totales (1)	3.573,2	4.073,8	4.696,1	6.489,9	7.654,5
Beneficio neto	963,3	1.142,3	1.307,7	1.804,8	2.504,8
Cash-flow	4.875,6	5.778,3	6.515,7	8.985,0	10.466,4
Capital Social	2.823,2	2.823,2	3.079,8	3.262,8	4.340,7
Recursos propios	11.201,4	11.968,4	13.500,0	14.484,8	25.930,5
Deuda a largo plazo	10.054,4	11.519,2	13.695,4	17.788,3	24.692,9
Deuda financiera	11.704,4	13.926,7	19.210,9	20.824,5	27.528,8
Inversión (2)	4.352,8	4.122,3	4.417,9	7.185,6	21.128,6

(1) Incluye amortizaciones del inmovilizado, de gastos amortizables, de fondo de comercio de consolidación y planta desmontada no amortizada.

(2) Material e inmaterial.

Tipos de cambio 1 euro = 166,386 pesetas.

INGRESOS POR OPERACIONES DEL GRUPO TELEFÓNICA

	(Millones de pesetas)			(Millones de euros)			Incremento	
	1998	1999	2000	1998	1999	2000	Sobre año 99 (%)	Medio anual 98-00 (%)
Telefonía básica								
Servicio telefónico básico	931.757	918.253	859.815	5.600,0	5.518,8	5.167,6	(6,4)	(3,9)
Alquiler de circuitos	123.809	138.180	160.936	744,1	830,5	967,2	16,5	14,0
Interconexión operadoras	43.365	44.033	49.094	260,6	264,6	295,1	11,5	6,4
Telefonía de uso público	138.720	128.981	120.525	833,7	775,2	724,4	(6,6)	(6,8)
RDSI	70.861	126.603	190.099	425,9	760,9	1.142,5	50,2	63,8
Otros ingresos	283.391	248.514	215.660	1.703,2	1.493,6	1.296,1	(13,2)	(12,8)
Total ingresos de Telefónica de España (1)	1.591.903	1.604.564	1.596.129	9.567,5	9.643,6	9.592,9	(0,5)	0,1
Negocio Atento	18.062	33.624	87.672	108,6	202,1	526,9	160,7	120,3
Negocio T. Internacional	893.073	1.615.407	2.093.771	5.367,5	9.708,8	12.583,8	29,6	53,1
Negocio Terra Networks	926	6.680	50.580	5,6	40,1	304,0	657,2	639,1
Negocio Móviles	468.019	622.112	873.392	2.812,9	3.739,0	5.249,2	40,4	36,6
Negocio Data	76.358	95.627	153.114	458,9	574,7	920,2	60,1	41,6
Negocio Media	11.528	16.056	120.448	69,3	96,5	723,9	650,2	223,2
T.P.I.	43.344	55.709	68.107	260,5	334,8	409,3	22,3	25,4
Sociedades Instrumentales	103.846	123.883	161.038	624,1	744,6	967,9	30,0	24,5
Resto Sociedades	123.217	155.888	168.626	740,5	936,9	1.013,5	8,2	17,0
Ingresos de Grupo antes de ventas intergrupo	3.330.276	4.329.550	5.372.877	20.015,4	26.021,1	32.291,6	24,1	27,0
Ventas entre empresas del Grupo	(424.255)	(509.826)	(633.289)	(2.549,8)	(3.064,1)	(3.806,1)	24,2	22,2
Total ingresos por operaciones del Grupo	2.906.021	3.819.724	4.739.588	17.465,5	22.957,0	28.485,5	24,1	27,7

Tipo de cambio 1 euro = 166,386 pesetas.

(1) El resto de ingresos de las sociedades del negocio de Telefónica de España se incluyen en el epígrafe "Resto de Sociedades".

RESULTADOS - MÁRGENES DE GESTIÓN GRUPO TELEFÓNICA (EN MILLONES DE PESETAS)

DESCRIPCIÓN	1996	1997	1998	1999	2000	Incremento	
						Sobre año 99 (%)	Medio anual 96-00 (%)
+Ingresos por operaciones	2.006.058	2.363.102	2.906.021	3.819.724	4.739.588	24,1	24,0
-Gastos por operaciones	1.023.065	1.201.465	1.378.676	2.064.127	2.800.404	35,7	28,6
Gastos de personal	554.682	570.895	650.171	734.004	850.521	15,9	11,3
Tributos	35.106	38.763	48.125	74.817	73.550	(1,7)	20,3
Servicios exteriores y aprovisionamientos	433.277	591.807	680.380	1.255.306	1.876.333	49,5	44,3
+Trabajos realizados para el inmovilizado	127.319	117.932	124.310	138.929	149.589	7,7	4,1
=Margen por operaciones	1.110.312	1.279.569	1.651.655	1.894.526	2.088.773	10,3	17,1
+Otros ingresos de explotación	37.758	41.297	19.376	33.141	44.382	33,9	4,1
-Amortizaciones del inmovilizado	526.229	602.657	725.434	1.016.418	1.158.174	13,9	21,8
-Otros gastos de explotación	19.307	21.998	24.214	22.343	23.407	4,8	4,9
-Variaciones provisiones tráfico	26.569	35.757	106.105	94.142	126.635	34,5	47,8
=Resultado de explotación	575.965	660.454	815.278	794.764	824.939	3,8	9,4
+Ingresos financieros	19.156	25.373	39.960	65.015	84.242	29,6	44,8
+Diferencias positivas de cambio	10.678	8.145	15.828	165.067	37.228	(77,4)	36,6
-Gastos financieros por deudas	182.370	196.431	258.068	296.916	356.652	20,1	18,3
-Diferencias negativas de cambio y otros	20.452	21.066	22.580	102.425	61.836	(39,6)	31,9
-Amortización gtos. formaliz. de deudas	3.603	3.754	4.776	6.466	12.514	93,5	36,5
+Beneficios de sociedades asociadas	7.811	9.958	12.199	(646)	(26.846)	—	—
-Amortización fondo de comercio de consolidación	16.786	33.312	21.135	32.334	83.289	157,6	49,2
=Beneficios de las actividades ordinarias	390.399	449.367	576.706	586.060	405.272	(30,8)	0,9
+Ingresos extraordinarios	31.941	51.661	514.276	337.655	715.842	112,0	117,6
-Gastos extraordinarios	146.459	163.387	688.972	484.977	643.974	32,8	44,8
=Resultados antes de impuestos	275.881	337.641	402.010	438.738	477.140	8,8	14,7
-Impuesto sobre beneficios	56.921	73.536	91.875	29.345	40.302	37,3	(8,3)
=Resultado neto del ejercicio	218.960	264.105	310.135	409.393	436.838	6,7	18,8
-Resultados atribuidos a los socios externos	58.678	74.042	92.551	109.100	20.072	(81,6)	(23,5)
=Beneficio neto atribuido a la sociedad dominante	160.282	190.063	217.584	300.293	416.766	38,8	27,0
Resultado neto del ejercicio	218.960	264.105	310.135	409.393	436.838	6,7	18,8
+Amortización de gastos formaliz. de deudas	3.603	3.754	4.776	6.466	12.514	93,5	36,5
+Amortización del inmovilizado	526.229	602.657	725.434	1.016.418	1.158.174	13,9	21,8
+Planta desmontada no amortizada	47.918	38.100	30.027	24.603	19.624	(20,2)	(20,0)
+Amortización fondo de comercio	16.786	33.312	21.135	32.334	83.289	157,6	49,2
-Beneficios de sociedades asociadas	7.811	9.958	12.199	(646)	(26.846)	—	—
+Dividendos de sociedades asociadas	5.550	29.465	4.806	5.116	4.184	(18,2)	(6,8)
=Cash-flow	811.235	961.435	1.084.114	1.494.976	1.741.469	16,5	21,0

RESULTADOS - MÁRGENES DE GESTIÓN GRUPO TELEFÓNICA (EN MILLONES DE EUROS)

DESCRIPCIÓN	1996	1997	1998	1999	2000	Incremento	
						Sobre año 99 (%)	Medio anual 96-00 (%)
+Ingresos por operaciones	12.056,7	14.202,5	17.465,5	22.957,0	28.485,5	24,1	24,0
-Gastos por operaciones	6.148,7	7.221,0	8.286,0	12.405,7	16.830,8	35,7	28,6
Gastos de personal	3.333,7	3.431,1	3.907,6	4.411,5	5.111,7	15,9	11,3
Tributos	211,0	233,0	289,2	449,7	442,0	(1,7)	20,3
Servicios exteriores y aprovisionamientos	2.604,0	3.556,8	4.089,2	7.544,5	11.277,0	49,5	44,3
+Trabajos realizados para el inmovilizado	765,2	708,8	747,1	835,0	899,0	7,7	4,1
=Margen por operaciones	6.673,1	7.690,4	9.926,6	11.386,3	12.553,8	10,3	17,1
+Otros ingresos de explotación	226,9	248,2	116,5	199,2	266,7	33,9	4,1
-Amortizaciones del inmovilizado	3.162,7	3.622,0	4.359,9	6.108,8	6.960,8	13,9	21,8
-Otros gastos de explotación	116,0	132,2	145,5	134,3	140,7	4,8	4,9
-Variaciones provisiones tráfico	159,7	214,9	637,7	565,8	761,1	34,5	47,8
=Resultado de explotación	3.461,6	3.969,4	4.899,9	4.776,6	4.958,0	3,8	9,4
+Ingresos financieros	115,1	152,5	240,2	390,7	506,3	29,6	44,8
+Diferencias positivas de cambio	64,2	49,0	95,1	992,1	223,7	(77,4)	36,6
-Gastos financieros por deudas	1.096,1	1.180,6	1.551,0	1.784,5	2.143,5	20,1	18,3
-Diferencias negativas de cambio y otros	122,9	126,6	135,7	615,6	371,6	(39,6)	31,9
-Amortización gtos. formaliz. de deudas	21,7	22,6	28,7	38,9	75,2	93,5	36,5
+Beneficios de sociedades asociadas	46,9	59,8	73,3	(3,9)	(161,3)	—	—
-Amortización fondo de comercio de consolidación	100,9	200,2	127,0	194,3	500,6	157,6	49,2
=Beneficios de las actividades ordinarias	2.346,3	2.700,8	3.466,1	3.522,3	2.435,7	(30,8)	0,9
+Ingresos extraordinarios	192,0	310,5	3.090,9	2.029,3	4.302,3	112,0	117,6
-Gastos extraordinarios	880,2	982,0	4.140,8	2.914,8	3.870,4	32,8	44,8
=Resultados antes de impuestos	1.658,1	2.029,3	2.416,1	2.636,9	2.867,7	8,8	14,7
-Impuesto sobre beneficios	342,1	442,0	552,2	176,4	242,2	37,3	(8,3)
=Resultado neto del ejercicio	1.316,0	1.587,3	1.863,9	2.460,5	2.625,4	6,7	18,8
-Resultados atribuidos a los socios externos	352,7	445,0	556,2	655,7	120,6	(81,6)	(23,5)
=Beneficio neto atribuido a la sociedad dominante	963,3	1.142,3	1.307,7	1.804,8	2.504,8	38,8	27,0
Resultado neto del ejercicio	1.316,0	1.587,3	1.863,9	2.460,5	2.625,4	6,7	18,8
+Amortización de gastos formaliz. de deudas	21,7	22,6	28,7	38,9	75,2	93,5	36,5
+Amortización del inmovilizado	3.162,7	3.622,0	4.359,9	6.108,8	6.960,8	13,9	21,8
+Planta desmontada no amortizada	288,0	229,0	180,5	147,9	117,9	(20,2)	(20,0)
+Amortización fondo de comercio	100,9	200,2	127,0	194,3	500,6	157,6	49,2
-Beneficios de sociedades asociadas	46,9	59,8	73,3	(3,9)	(161,3)	—	—
+Dividendos de sociedades asociadas	33,4	177,1	28,9	30,7	25,1	(18,2)	(6,8)
=Cash-flow	4.875,6	5.778,3	6.515,7	8.985,0	10.466,4	16,5	21,0

Tipo de cambio 1 euro = 166,386 pesetas.

BALANCE GRUPO TELEFÓNICA (EN MILLONES DE PESETAS)

CONCEPTO	1996	1997	1998	1999	2000
ACCIONISTAS POR DESEMBOLSOS NO EXIGIDOS	0	446	513	557	87.898
INMOVILIZADO	4.655.150	4.987.098	6.654.338	8.239.698	11.115.763
Gastos de ampliación de capital	577	2.337	16.285	28.306	82.442
Inmovilizado inmaterial neto	337.825	356.109	1.100.180	1.165.718	3.276.662
Inmovilizado material	7.024.676	7.606.204	8.706.038	12.137.631	13.418.265
Amortización inmovilizado material	(3.050.806)	(3.458.091)	(4.076.907)	(6.188.518)	(6.975.474)
Inmovilizado material neto	3.973.870	4.148.113	4.629.131	5.949.113	6.442.791
Inmovilizado financiero neto	342.878	480.539	908.742	1.096.561	1.313.868
FONDO DE COMERCIO DE CONSOLIDACIÓN	49.798	284.364	399.623	699.985	1.283.635
GASTOS A DISTRIBUIR EN VARIOS EJERCICIOS	130.294	135.103	138.376	145.353	122.295
ACTIVO CIRCULANTE	602.495	817.750	1.053.274	1.587.445	2.760.699
Existencias para consumo	33.834	37.691	49.172	79.210	131.694
Deudores	507.775	629.230	876.687	1.175.034	1.418.804
Inversiones financieras temporales	35.843	126.093	60.400	242.605	1.014.015
Acciones propias	0	369	4.863	278	10.821
Tesorería	12.647	10.432	23.795	30.964	127.391
Ajustes por periodificación	12.396	13.935	38.357	59.354	57.974
ACTIVO = PASIVO	5.437.737	6.224.761	8.246.124	10.673.038	15.370.290
RECURSOS PROPIOS	1.863.760	1.991.374	2.246.214	2.410.065	4.314.478
Capital desembolsado	469.735	469.735	512.439	542.889	722.233
Reservas	1.266.624	1.369.155	1.516.191	1.566.883	3.175.479
Resultados del ejercicio	160.282	190.063	217.584	300.293	416.766
Dividendo a cuenta	(32.881)	(37.579)	0	0	0
SOCIOS EXTERNOS	374.693	394.097	589.927	1.766.084	1.552.349
DIFERENCIA NEGATIVA DE CONSOLIDACIÓN	0	0	0	0	2.561
INGRESOS A DISTRIBUIR EN VARIOS EJERCICIOS	102.218	112.471	121.357	175.580	239.930
PROVISIONES PARA RIESGOS Y GASTOS	336.615	388.896	992.312	1.124.153	1.146.032
DEUDAS A LARGO PLAZO	1.672.907	1.916.627	2.278.729	2.959.729	4.108.555
Emisiones de obligaciones, bonos y pagarés de empresa	654.378	714.923	928.959	1.132.049	2.063.499
Deudas con entidades de crédito	843.349	942.728	1.168.880	1.518.642	1.542.596
Deudas con empresas asociadas	271	0	0	0	0
Otros acreedores (1)	174.909	258.976	180.890	309.038	502.460
DEUDAS A CORTO PLAZO	1.087.544	1.421.296	2.017.585	2.237.427	4.006.385
Emisiones de obligaciones, bonos y pagarés de empresa	147.427	284.018	234.686	376.193	552.738
Deudas con entidades de crédito	244.617	336.525	884.630	588.540	1.291.695
Deudas con empresas asociadas	28.458	15.080	17.333	19.431	11.496
Otras deudas comerciales	374.580	351.357	387.463	706.384	987.921
Otros acreedores	266.326	382.872	448.850	493.939	1.083.253
Ajustes por periodificación	26.136	51.444	44.623	52.940	79.282

(1) Incluye deudas con administraciones públicas por valor de 69.011, 83.444, 117.424, 185.991 y 231.180 millones de pesetas respectivamente, que no computan a efectos de endeudamiento financiero.

BALANCE GRUPO TELEFÓNICA (EN MILLONES DE EUROS)

CONCEPTO	1996	1997	1998	1999	2000
ACCIONISTAS POR DESEMBOLSOS NO EXIGIDOS	0,0	2,7	3,1	3,3	528,3
INMOVILIZADO	27.978,0	29.973,1	39.993,4	49.521,6	66.807,1
Gastos de ampliación de capital	3,5	14,0	97,9	170,1	495,5
Inmovilizado inmaterial neto	2.030,4	2.140,3	6.612,2	7.006,1	19.693,1
Inmovilizado material	42.219,2	45.714,2	52.324,3	72.948,6	80.645,4
Amortización inmovilizado material	(18.335,7)	(20.783,5)	(24.502,7)	(37.193,7)	(41.923,4)
Inmovilizado material neto	23.883,4	24.930,7	27.821,6	35.754,9	38.722,0
Inmovilizado financiero neto	2.060,7	2.888,1	5.461,6	6.590,5	7.896,5
FONDO DE COMERCIO DE CONSOLIDACIÓN	299,3	1.709,1	2.401,8	4.207,0	7.714,8
GASTOS A DISTRIBUIR EN VARIOS EJERCICIOS	783,1	812,0	831,7	873,6	735,0
ACTIVO CIRCULANTE	3.621,1	4.914,8	6.330,3	9.540,7	16.592,1
Existencias para consumo	203,3	226,5	295,5	476,1	791,5
Deudores	3.051,8	3.781,7	5.269,0	7.062,1	8.527,2
Inversiones financieras temporales	215,4	757,8	363,0	1.458,1	6.094,4
Acciones propias	0,0	2,2	29,2	1,7	65,0
Tesorería	76,0	62,7	143,0	186,1	765,6
Ajustes por periodificación	74,5	83,8	230,5	356,7	348,4
ACTIVO= PASIVO	32.681,5	37.411,6	49.560,2	64.146,3	92.377,3
RECURSOS PROPIOS	11.201,4	11.968,4	13.500,0	14.484,8	25.930,5
Capital desembolsado	2.823,2	2.823,2	3.079,8	3.262,8	4.340,7
Reservas	7.612,6	8.228,8	9.112,5	9.417,2	19.085,0
Resultados del ejercicio	963,3	1.142,3	1.307,7	1.804,8	2.504,8
Dividendo a cuenta	(197,6)	(225,9)	0,0	0,0	0,0
SOCIOS EXTERNOS	2.252,0	2.368,6	3.545,5	10.614,4	9.329,8
DIFERENCIA NEGATIVA DE CONSOLIDACIÓN	0,0	0,0	0,0	0,0	15,4
INGRESOS A DISTRIBUIR EN VARIOS EJERCICIOS	614,3	676,0	729,4	1.055,3	1.442,0
PROVISIONES PARA RIESGOS Y GASTOS	2.023,1	2.337,3	5.963,9	6.756,3	6.887,8
DEUDAS A LARGO PLAZO	10.054,4	11.519,2	13.695,4	17.788,3	24.692,9
Emissiones de obligaciones, bonos y pagarés de empresa	3.932,9	4.296,8	5.583,2	6.803,8	12.401,9
Deudas con entidades de crédito	5.068,6	5.665,9	7.025,1	9.127,2	9.271,2
Deudas con empresas asociadas	1,6	0,0	0,0	0,0	0,0
Otros acreedores (1)	1.051,2	1.556,5	1.087,2	1.857,4	3.019,8
DEUDAS A CORTO PLAZO	6.536,3	8.542,2	12.125,9	13.447,2	24.078,9
Emissiones de obligaciones, bonos y pagarés de empresa	886,1	1.707,0	1.410,5	2.261,0	3.322,0
Deudas con entidades de crédito	1.470,2	2.022,6	5.316,7	3.537,2	7.763,2
Deudas con empresas asociadas	171,0	90,6	104,2	116,8	69,1
Otras deudas comerciales	2.251,3	2.111,7	2.328,7	4.245,5	5.937,5
Otros acreedores	1.600,7	2.301,1	2.697,6	2.968,6	6.510,5
Ajustes por periodificación	157,1	309,2	268,2	318,2	476,5

Tipo de cambio 1 euro = 166,386 pesetas.

(1) Incluye deudas con administraciones públicas por valor de 415,502,706,1.118 y 1.593 millones de euros respectivamente, que no computan a efectos de endeudamiento financiero.

INDICADORES ECONÓMICO-FINANCIEROS CONSOLIDADOS (DATOS EN %)

	1996	1997	1998	1999	2000
Margen operaciones/Ingresos operaciones (1)	55,3	54,1	56,8	49,6	44,1
Gastos Financieros/Ingresos operaciones (2)	10,3	9,4	9,8	10,6	9,1
Rentabilidad s/Inmovilizado material neto (3)	29,3	31,5	37,6	35,8	33,7
Cobertura del inmovilizado (4)	90,0	88,8	86,6	92,9	90,7
Autofinanciación material e inmaterial (5)	96,4	121,4	139,8	119,1	46,2
Endeudamiento financiero (6)	44,7	47,3	51,0	43,3	42,0
Capacidad devolución deuda (7)	2,8	2,7	3,3	2,6	2,9
Cobertura de gastos financieros (8)	1,7	2,0	2,0	1,7	1,8

(1) *Ingresos operaciones - Gastos operaciones + Trabajos para inmovilizado /Ingresos operaciones.*

(2) *Gastos financieros + Diferencias cambio + Amortización gastos deudas /Ingresos operaciones.*

(3) *Margen operaciones /Inmovilizado material neto medio.*

(4) *Recursos propios + Socios externos + Ingresos a distribuir + Provisiones + Deudas l.p. /Inmovilizado + Fondo de comercio de consolidación + Gastos a distribuir.*

(5) *Resultado neto del ejercicio - Dividendos de Telefónica - Dividendos de socios externos + Amortización planta y equipo + Amortización del Inmovilizado Inmaterial + Planta desmontada no amortizada + Amortización fondo de comercio - Beneficios de sociedades asociadas + Dividendos sociedades asociadas/Inversiones Inmovilizado Material + Inversión Inmovilizado Inmaterial.*

(6) *Deuda financiera /Recursos propios + Socios externos + Ingresos a distribuir + Deudas con administraciones públicas + Deuda financiera. Deuda financiera: Deudas a largo plazo - Deudas con administraciones públicas + Emisiones de obligaciones, bonos y pagarés de empresa a corto plazo + Deudas con entidades crédito c.p. - Inversiones financieras temporales - Tesorería.*

(7) *Deuda financiera / Cash-flow - Trabajos para inmovilizado. Cash-flow: Resultado neto del ejercicio + Amortización gastos + Amortización inmovilizado + Planta desmontada no amortizada + Amortización Fondo de Comercio - Beneficios de Sociedades Asociadas + Dividendos de Sociedades Asociadas.*

(8) *Resultado antes de impuestos + Gastos financieros por deudas + Diferencias de cambio + Amortización gastos deudas - Trabajos para inmovilizado /Gastos financieros por deudas + Diferencias de cambio + Amortización gastos deuda.*

Telefónica S.A.

INFORMACIÓN AL ACCIONISTA

CAPITAL SOCIAL

	1996	1997	EUROS 1998	1999	2000
Capital Social (Mill. de euros)	2.823,17	2.823,17	3.079,82	3.262,82	4.340,71
Beneficio por acción (euros) (*) (1)	0,34	0,41	0,43	0,55	0,58
(2)	0,34	0,41	0,44	0,57	0,67
PER	17,67	21,50	29,72	44,84	30,50
Pay out (%)	52,17	50,42	-	-	-
Cotización/Cash-Flow p.a.	3,49	4,25	5,97	9,01	7,30

(*) Cifras homogeneizadas por el "split" en la proporción 3x1 cuya efectividad fue el 23 de julio de 1999 considerando: (1) El número de acciones al cierre del ejercicio y (2) el número medio de acciones en circulación del ejercicio. Incluye las ampliaciones de capital realizadas ponderadas por el número de días que han estado cotizando.

A 31 de diciembre de 2000 Telefónica tenía un capital social de 4.340.710.735 euros, dividido en 4.340.710.735 acciones al portador, de 1,00 euro de valor nominal cada una, totalmente desembolsadas.

La Junta General Ordinaria de Accionistas celebrada el 7 de abril de 2000 aprobó dos aumentos de capital social mediante la emisión de acciones totalmente liberadas, con cargo a reservas de libre disposición, para asignar gratuitamente a los accionistas, a razón de 1 acción nueva por cada 50 acciones antiguas.

Así, el Consejo de Administración en su reunión de fecha 24 de enero de 2001, declaró ejecutada la primera de estas ampliaciones de capital, emitiéndose 86.814.214 nuevas acciones que iniciaron su negociación en las Bolsas españolas el 2 de febrero de 2001.

En cuanto a la segunda de estas ampliaciones, el Consejo de Administración de fecha 28 de marzo de 2001 la declaró ejecutada, iniciándose la negociación en las Bolsas españolas de las 89.203.045 nuevas acciones el 9 de abril de 2001.

AMPLIACIÓN DEL CAPITAL

Durante los ejercicios 1998, 1999 y 2000 las ampliaciones de capital realizadas fueron las siguientes:

Fecha	N.º de Acciones Emitidas	Precio Emisión	Importe Emisión (Millones)	
			Nominal Euros	Efectivo Euros
25/03/98	85.406.438	30,051	256,652	2.566,515
(*) 27/05/98	642	29,103	0,002	0,019
(**) 16/12/98	20.497.558	3,005	61,596	61,596
(**) 25/02/99	20.907.509	3,005	62,828	62,828
(*) 15/09/99	1.002	9,595	0,001	0,009
(**) 29/09/99	63.976.998	1,000	63,976	63,976
(*) 04/02/00	13.965.205	9,442	13,965	131,859
(*) 23/02/00	3.026.268	9,461	3,026	28,632
(*) 29/03/00	4.448.442	9,496	4,448	42,242
(***) 26/04/00	14.477.109 (1)	9,500	14,477	137,532
(*) 26/04/00	2.914.193	9,524	2,914	27,755
(*) 31/05/00	780.927	9,564	0,781	7,469
(*) 28/06/00	1.426.472	9,591	1,426	13,681
(***) 04/07/00	157.951.446 (2)	9,129	157,951	1.441,939
(***) 06/07/00	371.350.753 (3)	11,910	371,351	4.422,787
(***) 06/07/00	90.517.917 (4)	3,995	90,518	361,619
(***) 11/07/00	80.954.801 (5)	9,072	80,955	734,422
(*) 26/07/00	33.716.560	9,531	33,717	321,353
(***) 02/08/00	213.409.097 (6)	3,875	213,409	826,960
(***) 18/12/00	88.944.644 (7)	11,231	88,945	998,898

(*) Ampliaciones para atender la conversión y consiguiente amortización de Obligaciones convertibles de 1000 dólares americanos de valor nominal cada una.

(**) Ampliaciones de capital con cargo a reservas de libre disposición aprobadas por la Junta General Extraordinaria de Accionistas celebrada el 24 de junio de 1998 y por la Junta General Ordinaria de Accionistas celebrada el 26 de marzo de 1999.

(***) Ampliaciones de capital mediante aportaciones no dinerarias consistentes en acciones de las sociedades: (1) Vigil Corp, S.A. y Ambit, S.A., (2) Telefónica de Argentina, S.A., (3) Telecomunicações de Sao Paulo, S.A., (4) Telesudeste Participações, S.A., (5) Telefónica de Perú, S.A., (6) Endemol Entertainment Holding NV, (7) CEI Citicorp Holdings, S.A.

COTIZACIÓN DE LAS ACCIONES

Las acciones de Telefónica cotizan en el mercado continuo de las Bolsas de Valores españolas (Madrid, Barcelona, Bilbao y Valencia) y en las Bolsas de Valores extranjeras siguientes: Londres, París, Frankfurt, Tokio, Buenos Aires, Nueva York (*), Lima (*), São Paulo (**) y Seaq Internacional de la Bolsa de Londres.

En el ejercicio 2000 las acciones de Telefónica, S.A. iniciaron su cotización en tres nuevos mercados. En la Bolsa de Valores de Lima empezaron a cotizar con fecha 2 de marzo de 2000, y en las Bolsas de Valores de Buenos Aires y de São Paulo con fecha 3 de julio de 2000.

La negociación de opciones sobre acciones de Telefónica se lleva a cabo en el Mercado Español de Futuros Financieros (MEFF-RV) y en la American Stock Exchange (AMEX) (*).

(*) Cotizan American Depositary Receipts (ADR), 1 ADR= 3 acciones.

(**) Cotizan Brazilian Depositary Receipts (BDR), 1 BDR= 1 acción.

COTIZACIÓN DE LAS ACCIONES DEL GRUPO TELEFÓNICA EN EL MERCADO CONTINUO ESPAÑOL

TELEFÓNICA, S.A.

	MÁXIMO (1)		MÍNIMO (1)		ÚLTIMO (1)	
	Pesetas	Euros	Pesetas	Euros	Pesetas	Euros
1996	1.020	6,13	563	3,38	1.005	6,04
1997	1.615	9,70	990	5,95	1.450	8,71
1998	2.670	16,04	1.498	9,00	2.103	12,64
1999		26,20		11,61		24,80
2000 trimestre 1.º ^{ef}		33,12		22,52		26,40
2000 trimestre 2.º		28,02		19,93		22,50
2000 trimestre 3.º ^{ef}		25,95		20,65		22,45
2000 trimestre 4.º		23,96		17,01		17,60

(1) Cotizaciones en Euros (1 Euro = 166,386 pesetas) y considerando que la efectividad del desdoblamiento del valor nominal de la acción (3 x 1) fuera el 1-1-96.

TELEFÓNICA PUBLICIDAD E INFORMACIÓN, S.A.

	MÁXIMO (1)	MÍNIMO (1)	ÚLTIMO (1)
	Euros	Euros	Euros
1999	17,53	6,00	16,08
2000 trimestre 1.º ^{ef}	27,30	12,33	15,16
2000 trimestre 2.º	15,81	9,03	9,89
2000 trimestre 3.º ^{ef}	12,19	9,09	9,60
2000 trimestre 4.º	9,73	5,55	5,70

(1) Con fecha 19-6-2000 fue efectivo el desdoblamiento del valor nominal de la acción (3x1). Los valores del ejercicio 1999 se han homogeneizado considerando que la efectividad del desdoblamiento de la acción fuera el primer día de cotización (23/6/99).

Con fecha 23 de junio de 1999, Telefónica Publicidad e Información, S.A., inició su cotización en el Mercado Continuo español, siendo su precio de apertura de 18,50 euros. Esta sociedad fue incluida en el Ibex-35 con fecha 3 de enero del año 2000, y el día 10 de abril del año 2000 pasó a cotizar en el segmento especial de negociación denominado Nuevo Mercado, incorporándose el valor al índice Ibex Nuevo Mercado.

TERRA NETWORKS, S.A.

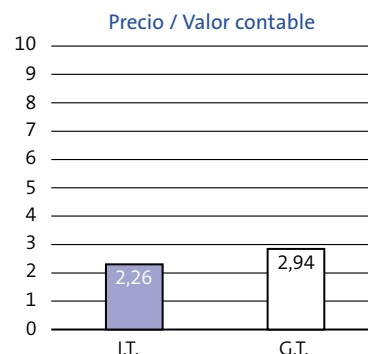
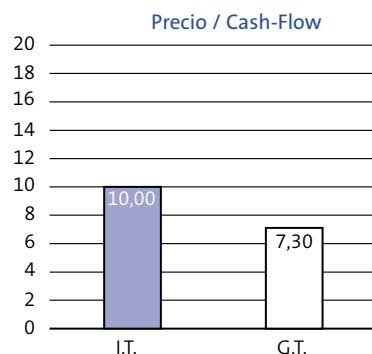
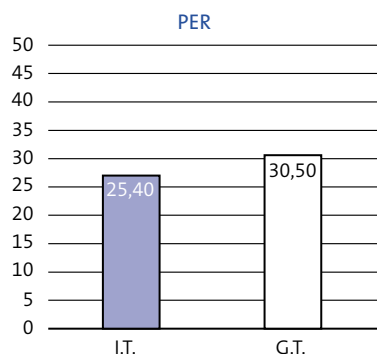
	MÁXIMO Euros	MÍNIMO Euros	ÚLTIMO Euros
1999	57,00	26,00	54,25
2000 trimestre 1.º	157,65	52,00	84,15
2000 trimestre 2.º	85,40	39,81	40,50
2000 trimestre 3.º	59,70	35,60	46,00
2000 trimestre 4.º	48,94	10,53	11,60

Con fecha 17 de Noviembre de 1999 Terra Networks, S.A., inició su cotización en el Mercado Continuo español, siendo su precio de apertura de 26,00 euros. Esta sociedad fue incluida en el Ibex-35 con fecha 31 de enero del año 2000 y el día 10 de abril del año 2000 pasó a cotizar en el segmento especial de negociación denominado Nuevo Mercado, incorporándose el valor al índice Ibex-Nuevo Mercado.

TELEFÓNICA MÓVILES, S.A.

	MÁXIMO Euros	MÍNIMO Euros	ÚLTIMO Euros
2000 trimestre 4.º	11,47	9,82	11,00

Con fecha 22 de Noviembre de 2000 Telefónica Móviles, S.A., inició su cotización en el Mercado Continuo español, siendo su precio de apertura de 11,00 euros. Esta sociedad fue incluida en el Ibex-35 con fecha 2 de enero del año 2001.



I.T.: Índice Internacional de Telecomunicaciones (Fuente: "Capital International Perspective")

G.T.: Grupo Telefónica (Datos según principios contables españoles)

Comparaciones Internacionales a 31-XII-00

DIVIDENDO

El dividendo en los últimos ejercicios ha sido:

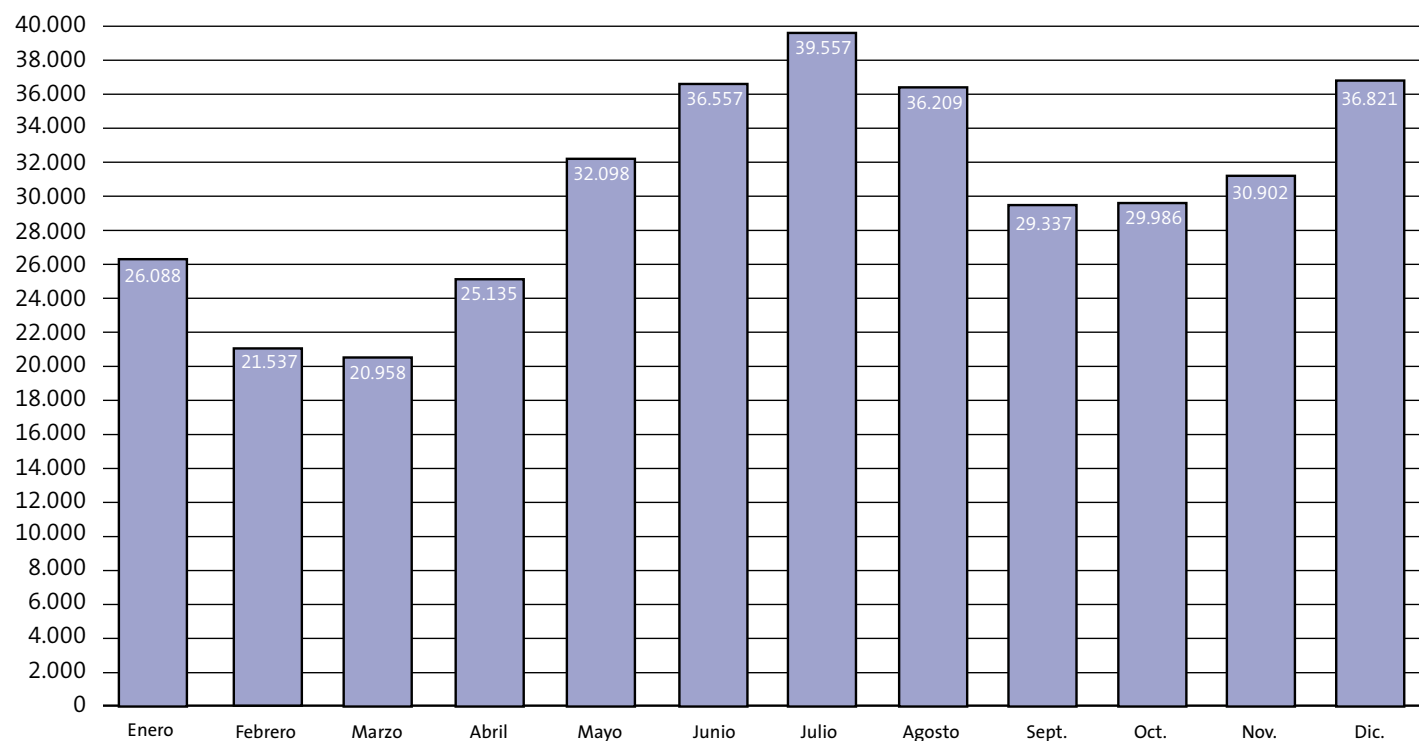
	1995		1996		1997	
	Pesetas	Euros	Pesetas	Euros	Pesetas	Euros
A cuenta	30	0,18	35	0,21	40	0,24
Complementario	46	0,28	54	0,32	62	0,37
Total	76	0,46	89	0,53	102	0,61

En la Junta General Extraordinaria de Accionistas celebrada el día 24 de junio de 1998, Telefónica anunció una nueva política de búsqueda de vías de retribución al accionista alternativas al reparto de dividendos.

En base a esa nueva política de dividendos, a partir del ejercicio 1998, Telefónica ha llevado a efecto operaciones de ampliación de capital con cargo a reservas de libre disposición reconociendo en ellas el derecho de asignación gratuita proporcional a favor de los accionistas, cifrado en una acción nueva por cada cincuenta acciones poseídas. Las citadas ampliaciones de capital fueron aprobadas por la Junta General Extraordinaria de 24 de junio de 1998, y por las Juntas Generales Ordinarias de fechas 26 de marzo de 1999 y 7 de abril del año 2000.

Contratación media diaria de acciones de Telefónica, S.A. Ejercicio 2000

Miles de acciones



CAPITALIZACIÓN BURSÁTIL

PESETAS	1996	1997	1998	1999	Incremento Medio % 2000 00/96	
Telefónica (millones de pesetas)	2.832.505	4.086.698	6.466.980	13.463.635	12.711.308	45,55
Total Renta Var. B. de Madrid (millones de pesetas)	31.578.998	44.260.173	57.032.695	70.810.970	89.357.052	29,70
Ponderación de Telefónica en el Mercado Español:						
(*) Ibex 35 (%)	14,25	14,61	17,07	27,61	24,56	-
Índice General de la Bolsa de Madrid (%)	11,46	11,63	13,31	21,27	18,47	-

(*) Ponderación en el índice el último día hábil de cada ejercicio.

EUROS	1996	1997	1998	1999	Incremento Medio % 2000 00/96	
Telefónica (millones de euros)	17.023,7	24.561,6	38.867,3	80.918,1	76.396,5	45,55
Total Renta Var. B. de Madrid (millones de euros)	189.793,6	266.009,0	342.773,4	425.582,5	537.046,7	29,70
Ponderación de Telefónica en el Mercado Español:						
(*) Ibex 35 (%)	14,25	14,61	17,07	27,61	24,56	-
Índice General de la Bolsa de Madrid (%)	11,46	11,63	13,31	21,27	18,47	-

(*) Ponderación en el índice el último día hábil de cada ejercicio.

Índice de cotización, acciones de Telefónica
(con base 31/12/1995)

