

VIII. Relaciones Laborales

Al término del Ejercicio, el personal en activo totalizaba 57.432 empleados, un 3,3 por 100 más que en 1978, habiendo ingresado en la plantilla a lo largo del año 2.544 personas. El nuevo personal se destinó, fundamentalmente, a los servicios provinciales de Conservación y Comercial. De los empleados en activo, son mujeres el 29,7 por 100, tienen menos de treinta años el 24,3 por 100 y el 64,3 por 100 llevan más de diez años en la Compañía.

En el mes de febrero de 1979 se alcanzó el acuerdo para la firma del VIII Convenio Colectivo, distribuyéndose el aumento de los sueldos proporcionalmente. Punto destacable de este Convenio es el relativo a la igualdad entre hombres y mujeres para el acceso a cualquier grupo laboral, posibilitando a éstas la realización de tra-

bajos reservados hasta ahora en exclusiva a los hombres, por ejemplo en Equipos (Operadores Técnicos y Mecánicos) y en Redes (Cebadores y Empalmadores). Conviene señalar igualmente, el acuerdo sobre jornadas y horarios, que supuso una evidente mejora en las condiciones de trabajo, al tiempo que permitió una mayor eficacia en la organización del trabajo y en la atención de las necesidades de los usuarios; todo ello sin reducir el número anual de horas de trabajo y con una disminución del 29,6 por 100 en las extraordinarias, siendo éstas el 1,4 por 100 de las horas normales de trabajo.

Como en Convenios anteriores, se crearon Comisiones Paritarias para el estudio de la posible creación de nuevos grupos laborales y la modificación de las normas re-

NUMERO DE EMPLEADOS

DEPARTAMENTOS	1979	Variación en 1979
Conservación	25.160	1.551
Tráfico	8.028	- 458
Construcciones	7.432	49
Comercial	4.747	233
Personal y Asuntos Sociales	2.016	15
Ingeniería	1.975	85
Financiero	1.484	118
Proceso de Datos	1.352	61
Intervención General	1.181	41
Otros Departamentos	4.031	104
<i>Total personal fijo en activo</i>	<i>57.406</i>	<i>1.799</i>
Alumnos y otras situaciones en expectativa de plantilla	26	15
<i>Total personal en activo</i>	<i>57.432</i>	<i>1.814</i>
Personal fijo en baja temporal (Servicio Militar, Excedencias, etc.)	4.249	147
<i>Total empleados</i>	<i>61.681</i>	<i>1.961</i>



glamenterias en vigor, así como para la administración de los fondos de atenciones sociales. Estas comisiones han trabajado durante todo el año, llegándose a acuerdos en materia de régimen disciplinario y sobre el personal de capacidad disminuida.

Durante 1979 ascendieron a puestos de mayor categoría 9.749 empleados; el 82,6 por 100 por antigüedad y el 17,4 por 100 restante por otros sistemas de promoción.

Se desarrollaron en el año 2.067 cursos con la participación de 25.781 empleados, de los que 1.516 realizaron estudios preparatorios para presentarse a convocatorias de promoción, 1.174 asistieron a cursos de promoción, 1.769 siguieron cursos de ingreso y 21.322 participaron en enseñanzas organizadas para su perfeccionamiento profesional.

Finalizó el XII Seminario sobre Técnica y Explotación de los Servicios Telefónicos, dirigido a 22 alumnos de 5.º curso de la Escuela Técnica Superior de Ingenieros de Telecomunicación y se inició el XIII Seminario en el que participan 25 alumnos. Al propio tiempo

EVOLUCION DEL NUMERO DE EMPLEADOS

AÑO	Empleados	Incremento interanual en %
1970	49.579	16,4
1971	53.138	7,2
1972	54.158	1,9
1973	55.885	3,2
1974	57.137	2,2
1975	57.171	0,1
1976	57.362	0,3
1977	58.141	1,4
1978	59.720	2,7
1979	61.681	3,3

se concedieron 59 becas de postgraduados para prácticas en la explotación telefónica.

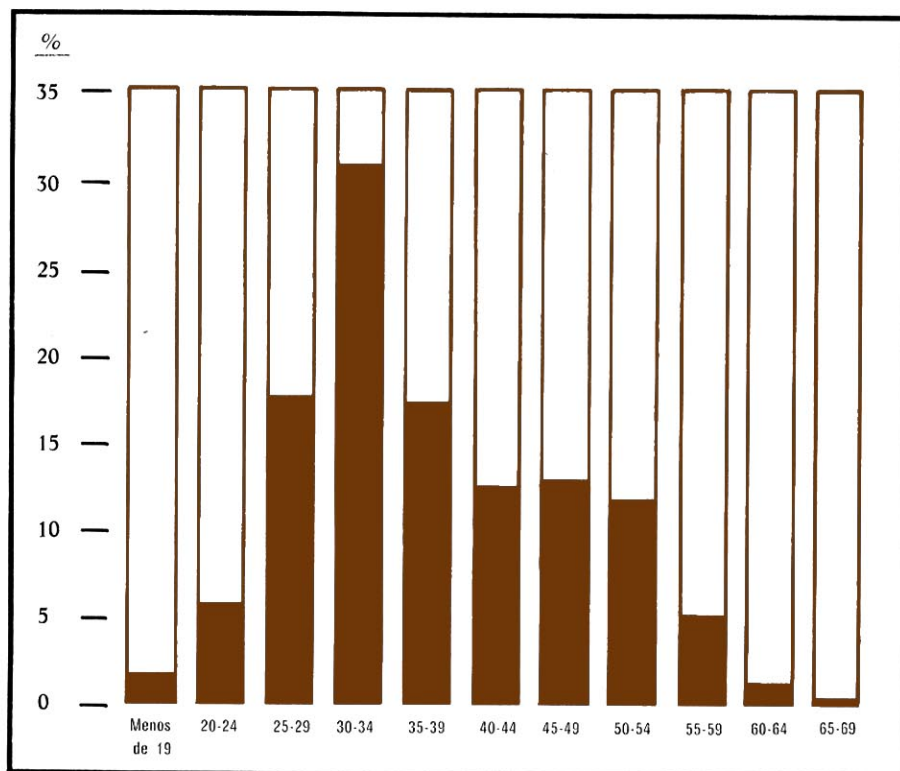
En colaboración con el Ejército, se llevaron a cabo cuatro cursos

que permitieron incorporar a la Compañía, una vez licenciados, a 265 soldados capacitados en las especialidades de Celador y Empalmador.

RESUMEN DE CURSOS DE PROMOCION Y FORMACION ORGANIZADOS EN 1979

CURSOS	Número de cursos	Número de alumnos
Ingreso	18	1.769
Promoción	35	1.174
Formación Administrativa	460	6.481
Formación Técnica	1.552	14.841
Preparación para la Promoción	2	1.516
TOTAL	2.067	25.781

DISTRIBUCION DEL PERSONAL FIJO EN ACTIVO POR EDADES



IX. Actividad Financiera

Dentro del «Plan Nacional de Viviendas», se concedieron 1.622 préstamos con una cuantía económica total de 1.290 millones de pesetas.

Con el desarrollo del «Plan de Vacaciones 1979», se facilitaron 27.586 plazas, y otras 1.858 se adjudicaron a hijos de empleados dentro del «Plan de Vacaciones Infantiles».

Del «Plan de Economatos», cabe decir que son ya 54.827 empleados los que se benefician de este servicio, que cuenta con establecimientos, tanto propios como adscritos, en 48 localidades.

Durante el curso 1978-79 se otorgaron 1.400 ayudas de estudio para empleados y cien bolsas de estudio para hijos de empleados.

En la línea de perfeccionamiento de los Servicios de Asistencia Sanitaria, prosiguió el esfuerzo para dotarlos de las instalaciones y equipamiento adecuados. Han entrado en servicio nuevos locales en Madrid, Sevilla y Zaragoza y se encuentran en fase de realización los de Córdoba, Santander, Santa Cruz de Tenerife y Valencia, así como la ampliación de los de Barcelona, habiéndose mejorado el equipo en otros, especialmente en instalaciones de radiodiagnóstico y electrocardiografía.

Los esfuerzos para mejorar las condiciones de seguridad en el trabajo, han situado a nuestra Compañía en unos índices comparativos de siniestralidad satisfactorios. Durante 1979 las cifras de accidentes son similares a las de los años precedentes, con un incremento de los ocasionados «in itinere». El avance más significativo es el descenso del índice de gravedad (0,37), lo que implica la reducida trascendencia clínica y laboral del conjunto de los siniestros.

Análisis del Balance

Del análisis financiero del Balance, pueden deducirse algunas conclusiones significativas que se desarrollan a continuación.

En este Ejercicio el aumento de los Recursos Ajenos ha sido el 12,7 por 100, frente al 25,2 por 100 de los Recursos Propios.

Se han mantenido los niveles de endeudamiento en índices similares a los de 1978, de forma que los Recursos Propios representan el 56,0 por 100 del Pasivo al concluir 1979, cuando a fin del año anterior se situaron en un 53,5 por 100.

Por otra parte, cabe destacar que la relación de Recursos Propios sobre el Activo Fijo se sitúa en el 61,9 por 100 al finalizar 1979, siendo un año antes del 59,6 por 100, lo que evidencia la evolución positiva del índice de solvencia.

Aun cuando han mejorado con respecto al Ejercicio anterior, los índices de liquidez se mantienen por debajo de los valores que se consideran normales en el análisis financiero. No obstante, para su evaluación correcta, es preciso tener en cuenta que las especiales características de prestación de nuestros servicios determinan unas previsiones de facturación a corto plazo que permiten mantener sin riesgos notables los índices de liquidez en sus valores actuales.

A continuación se describen las partidas más importantes del Balance.

Inmovilizado Material

La cifra del Inmovilizado Material en servicio que presenta el Balance de Situación al finalizar 1979, asciende a 1.060.427 millones de pesetas; una vez deducido el to-