



BALANCE DE SITUACION A

A C T I V O		P E S E T A S	
		Parciales	Totales
Inmovilizado			622.707.995.638
Material		610.119.827.333	
Solares	27.913.001.672		
Edificios para planta	79.491.953.161		
Instalaciones telefónicas	699.328.961.269		
Otro inmovilizado material	4.587.936.467		
(Importe de las inversiones realizadas Decreto- ley 19/1961, pesetas 137.907.721.540)			
<i>Suma</i>	811.321.852.569		
<i>Menos:</i> Amortización acumulada del inmovili- zado material	-246.139.860.774		
Planta neta en servicio	565.181.991.795		
Inmovilizado en curso	44.937.835.538		
Inmaterial		1.263.300.106	
Derechos irrevocables de uso y otros	2.424.830.106		
<i>Menos:</i> Amortización acumulada del inmovili- zado inmaterial	- 1.161.530.000		
Gastos amortizables		3.365.111.444	
Financiero		7.959.756.755	
Participaciones netas en Empresas	7.348.045.407		
Préstamos al personal	541.555.467		
Fianzas y depósitos constituidos	70.155.881		
Existencias			12.348.866.306
Materiales		12.348.866.306	
Deudores			33.025.682.357
Abonados		24.543.125.669	
Facturado	6.928.301.759		
No facturado	17.614.823.910		
Anticipos a proveedores y otros		4.298.438.505	
Otros deudores por operaciones de la explotación		4.184.118.183	
Cuentas financieras			2.914.950.345
Caja y Bancos		1.299.249.890	
Remesas de fondos en camino		1.072.898.084	
Otras cuentas financieras		542.802.371	
Cuentas transitorias			23.358.388.472
Diferencias de cambio pendientes de liquidación	5.485.700.396		
Pagos anticipados e ingresos diferidos	2.761.792.858		
Obligaciones pendientes de desembolso	6.428.300.000		
Otras partidas pendientes de aplicación	523.864.762		
Dividendo a cuenta	8.158.730.456		
Total del Activo			694.355.883.118
Cuentas de orden y especiales			15.714.288.921
TOTAL			710.070.172.039

P A S I V O	P E S E T A S	
	Parciales	Totales
Capital y reservas		362.639.992.634
Capital social	178.008.664.500	
Reserva contractual	3.833.047.506	
Reserva voluntaria y Cuenta de regularización	170.718.013.071	
Reserva para innovación tecnológica	10.034.792.225	
Remanente	45.475.332	
Aportaciones ajenas no reembolsables		1.280.374.082
Previsiones		5.920.440.781
Autoseguros para riesgos y diferencias de cambio	4.375.595.608	
Otras provisiones	1.544.845.173	
Deudas a plazo largo y medio		226.062.023.442
Obligaciones en circulación	162.939.844.500	
Préstamos de la Institución Telefónica de Previsión	6.596.978.902	
Préstamos acogidos Decreto-ley 19/1961	28.899.166.194	
Otros préstamos	809.261.628	
Créditos y efectos a pagar a más de dieciocho meses	26.815.334.680	
Fianzas y depósitos recibidos	1.437.538	
Deudas a plazo corto		72.576.073.040
Proveedores	2.482.532.021	
Créditos y efectos a pagar, vencimiento hasta dieciocho meses	42.631.115.856	
Hacienda Pública	14.458.947.355	
Organismos de la Seguridad Social	1.714.082.179	
Préstamos acogidos Decreto-ley 19/1961	250.270.112	
Otros préstamos	1.591.031	
Acreedores no comerciales	6.073.241.294	
Fianzas y depósitos recibidos	183.723.889	
Otros acreedores	4.780.569.303	
Cuentas transitorias		7.239.797.898
Pagos diferidos e ingresos anticipados	7.239.797.898	
Resultados		18.637.181.241
Pérdidas y Ganancias	18.637.181.241	
Total del Pasivo		694.355.883.118
Cuentas de orden y especiales		15.714.288.921
TOTAL		710.070.172.039

EXTRACTO DE LA CUENTA DE PERDIDAS Y GANANCIAS DEL EJERCICIO DE 1978

P E S E T A S

D E B E	Parciales	Totales
Gastos de personal		62.465.237.310
Trabajos, suministros y servicios exteriores		11.360.405.073
Gastos financieros		20.650.373.092
Tributos		6.912.103.847
Gastos diversos		475.946.931
Dotación Amortizaciones		31.823.507.847
— Planta Telefónica (con cargo a Resultados)	18.233.058.828	
— Planta Telefónica (con cargo a Cuotas de Instalación y otros)	13.160.189.333	
— Gastos de emisión y otros	430.259.686	
Dotación Previsiones		4.210.831.109
— Diferencias en cambio extranjero	3.500.000.000	
— Autoseguros y otros	710.831.109	
Beneficio neto		18.637.181.241
Total		156.535.586.450
H A B E R		
Ingresos de explotación por prestación de servicios		115.194.990.990
Ingresos financieros		686.015.482
Sobretasas		1.783.401.680
Trabajos realizados por la Empresa para su inmovilizado		25.362.022.672
— Gastos de la inversión	21.332.442.220	
— Intereses cargados a la construcción	4.029.580.452	
Otros ingresos		348.966.293
Cuotas de Instalación y otros (con aplicación específica para dotar Amortizaciones)		143.375.397.117
		13.160.189.333
Total		156.535.586.450

PROPUESTA DE DISTRIBUCION DE BENEFICIOS DEL EJERCICIO 1978

	Pesetas
Remanente Ejercicio anterior	45.475.332
Beneficios del Ejercicio	18.637.181.241
Total a distribuir	18.682.656.573
D I S T R I B U C I O N	
Dividendo a cuenta del 5 por 100 a las acciones números 1 al 356.017.329 (proporcionalmente al tiempo que han estado desembolsadas), puesto al pago el 22 de diciembre de 1978	8.158.730.456
Dividendo complementario del 5,5 por 100 a las mismas acciones, de igual forma	8.974.603.502
Total por dividendos	17.133.333.958
A reserva contractual	1.500.000.000
A cuenta nueva	49.322.615
Distribución total	18.682.656.573

MERCADO DE CAPITALES

Comenzó 1978 con una Bolsa en unas condiciones de cambios tan bajos, que se pensaba, erróneamente, que difícilmente podrían sufrir mayor deterioro. Los tres primeros meses del año terminaron con el índice general de Madrid por debajo de 100. Entre el mes de abril y mediados de septiembre, hubo una reacción y se recupera el 100 en el índice general llegando incluso a alcanzar la cota máxima de 110,78. Al comienzo de la tercera decena de septiembre, nuevamente la Bolsa inicia un descenso, volviendo a perder el 100 en el índice general, finalizando el año con el 89,37, que supone una pérdida de un 10,63 por 100 con respecto al comienzo del mismo.

Nuestras acciones no han podido sustraerse a la tónica general del mercado, y han cerrado el año con un índice de 88,96. Evidentemente, este desmerecimiento de la cotización de la acción telefónica, obedece exclusivamente al conjunto de causas externas que tan negativamente han afectado al mercado de valores, y que se contradicen de modo absoluto con la marcha de la Empresa, de claro signo positivo.

Aprovechando la relativamente buena disposición que ofrecía la Bolsa a finales de junio, se inició nuestra Ampliación de Capital, en la proporción de 1 por 8, frente a 1 por 10 en el año anterior, que supuso 19.779 millones de pesetas, con un desembolso del 70 por 100, siendo el restante 30 por 100 con cargo a la Cuenta de Regulariza-

ción. Nuestra emisión alcanzó una aceptable acogida si consideramos las análogas efectuadas durante el transcurso del Ejercicio.

La cifra de obligaciones emitidas asciende en el Ejercicio a 22.000 millones de pesetas, superior en 7.000 millones a la del año anterior. Nuestras emisiones han tenido lugar en tres momentos distintos a lo largo del año. La primera se efectuó en marzo, de 12.000 millones de pesetas, la segunda, de 5.000 millones de pesetas, fué en junio y la tercera, también de 5.000 millones de pesetas, en octubre. Durante el Ejercicio se ha prestado una especial atención a este mercado, a raíz de las reuniones llevadas a cabo por la Comisión para el Estudio del Mercado de Valores. Es de esperar que en un futuro no muy lejano, las emisiones de renta fija y la contratación de sus títulos, lleguen a ser uno de los canales más adecuados de financiación de las inversiones. Hasta el momento la importancia de este mercado en nuestro país ha sido prácticamente inexistente, y se ha encontrado reducido a los coeficientes de inversión de las Cajas de Ahorro y otras instituciones.

En este sentido, y sin prejuzgar su valoración, se han tomado medidas transcendentales; de una parte la liberalización de los tipos de interés ya en 1977, que parece condición favorable para estimular el desarrollo del mercado; de otra, y con ánimo de facilitar el acceso a las emisiones, el señalamiento de un período de oferta pública, durante el que se le concede prioridad al inversor particular.

Recursos autogenerados

Durante este Ejercicio se ha logrado cubrir con autofinanciación el 38,4 por 100 de la inversión del año, alcanzándose la cifra de 35.059 millones de pesetas. La política de la Compañía es alcanzar para 1980 un volumen de autofinanciación que cubra el 50 por 100 de la inversión, ya que con ello se consigue evitar, en parte, la dependencia del mercado y sus posibles momentos de estrangulamiento. En el cuadro siguiente se analiza la evolución del volumen de autofinanciación en los últimos años y lo que representa sobre la inversión afectada, en millones de pesetas, en cada año.

	1975	1976	1977	1978
Autofinanciación	15.801	17.500	27.888	35.059
% sobre inversión	24,77	27,29	37,39	38,42

Crédito exterior

En 1978, la Compañía ha acudido al mercado exterior de capitales, en busca de los recursos necesarios para completar sus programas. Nuestra actividad dentro de este mercado ha sido mayor que en otras ocasiones, por cuanto que, pese a la limitación impuesta por la Administración para la captación de nuevos recursos extranjeros, sólo 112 millones de dólares, lo ventajoso de las

condiciones ha aconsejado refinanciar deuda antigua prolongando su calendario de vencimiento y abaratando su coste. Durante la segunda parte del año, estas condiciones han experimentado un ligero empeoramiento produciéndose un alza en los tipos de interés, más acentuada en los préstamos tomados en dólares como consecuencia de la debilidad de la moneda americana, aunque se mantienen dentro de límites comparativamente aceptables. Por otra parte, esta última circunstancia ha permitido disminuir sensiblemente el riesgo de cambio.

Créditos Bancarios Nacionales

Las Entidades Financieras nacionales continúan colaborando de forma positiva en la financiación de la Compañía, mediante la concesión de créditos, principalmente a corto plazo, que durante este Ejercicio han superado los 15.000 millones de pesetas.

Financiación de Suministros

Las características de la inversión que realiza la Compañía, hacen que gran parte de la misma pueda acogerse a la financiación por Bienes de Equipo. La utilización de esta línea de financiación está limitada, ya que es función del coeficiente de inversión de la Banca, que a su vez depende directamente del volumen de sus depósitos. La reducción paulatina del mismo —0,25 cada dos me-

ses— a partir de enero de 1978, hace cada vez más dificultoso la obtención de este tipo de financiaciones. En el cuadro siguiente se muestra la evolución y relación de esta fuente financiera en los tres últimos años con la inversión, en millones de pesetas, realizada en los mismos.

	1976	1977	1978
Aceptación de Bienes de Equipo	12.850	10.884	12.361
Inversión	64.115	74.593	91.239
% Bienes de Equipo sobre inversión	20,04	14,59	13,55

La parte de suministros no cubierta con la línea de financiación anterior, presenta normalmente un aplazamiento de pago de 180 días.

ESTADOS ECONOMICO-FINANCIEROS

Del análisis del Balance, Cuenta de Pérdidas y Ganancias y Cuadro de Financiación, cabe destacar los siguientes puntos.

BALANCE

Inmovilizado Material

La cifra del Inmovilizado Material que presenta el Balance de Situación en fin de

1978, asciende a 811.322 millones, de los cuales, una vez deducido el total correspondiente al capítulo de Amortizaciones, cuyo importe es de pesetas 246.140 millones, resulta un Inmovilizado Material Neto de 565.182 millones.

En base a los precios de mercado a finales del año 1978, se ha procedido a la regularización de los valores correspondientes a edificios y cables de pares y cuadretes, según los datos físicos que figuran en el inventario de fin de 1977.

Los cálculos resultantes, que han sido aprobados por la Comisión Mixta de Regularización del Balance (integrada por personal directivo de la Compañía y funcionarios del Ministerio de Hacienda), han evidenciado una plusvalía para el Inmovilizado Material de 79.680 millones, de los que 36.060 se han aplicado al Fondo de Amortización (como consecuencia de su actualización) y 43.620 millones como dotación, a la Cuenta de Regularización.

Gastos Amortizables

Se refieren fundamentalmente a los gastos de emisión de acciones y obligaciones, que se amortizan dentro de los plazos previstos por las disposiciones legales.

Inmovilizado Financiero

Para cubrir el objetivo consistente en asegurar la cobertura de suministros y servicios

CUADRO DE FINANCIACION

APLICACIONES E INVERSIONES DE LOS RECURSOS

	Flujos corrientes — Pesetas
GRUPO 1. FINANCIACION BASICA	
● Cancelación de préstamos recibidos y otros débitos a medio y largo plazo	48.077.903.541
● Obligaciones recogidas para amortizar	1.500.908.500
● Previsiones y fondos de autoseguros	236.245.105
● Fianzas y depósitos recibidos	1.336.702
GRUPO 2. INMOVILIZADO	
● Material	91.239.253.450
● Inmaterial	26.098.752
● Gastos amortizables	1.119.196.379
● Inversiones financieras	692.865.951
● Préstamos al personal	209.710.316
GRUPO 3. EXISTENCIAS	
● Materiales y enseres	2.036.380.690
GRUPO 4. DEUDORES Y ACREEDORES POR OPERACIONES DE LA EXPLOTACION Y OTRAS	
● Cuentas a cobrar de abonados	4.706.864.484
● Deudores diversos	2.008.541.631
GRUPO 5. CUENTAS FINANCIERAS	
● Obligacionistas-Pendiente de desembolsar emisión 1978	6.428.300.000
● Otros acreedores	2.895.711.960
● Dividendo complementario 1977	7.812.646.989
● Dividendo a cuenta 1978	8.158.730.456
● Remesas de fondos en camino	643.239.624
TOTAL	177.793.934.530

Nota.—En la realización del cuadro de financiamiento de este año se han seguido los criterios mantenidos en Ejercicios anteriores, excepto en cuanto a los epígrafes del Grupo 1, «Préstamos recibidos y otros débitos a medio y largo plazo», tanto en *Aplicaciones*, como en *Recursos obtenidos*. Con el fin de mejorar la información, en lugar de exponer los incrementos y reducciones

ANUAL EJERCICIO 1978

RECURSOS OBTENIDOS EN EL EJERCICIO

GRUPO 1. FINANCIACION BASICA

	Flujos corrientes — Pesetas
● Aportaciones de los accionistas para aumento de Capital	13.845.118.350
● Reservas y Remanente	3.471.822.722
● Emisión de Obligaciones	22.000.000.000
● Aportaciones ajenas no reembolsables	323.134.876
● Préstamos recibidos y otros débitos a medio y largo plazo	50.895.723.118
● Institución Telefónica de Previsión	1.449.714.237

GRUPO 2. INMOVILIZADO

● Amortizaciones	31.823.507.847
Del inmovilizado:	
Con cargo a Resultados	18.233.058.828
Con cargo a otras cuentas	13.160.189.333
	<hr/>
De gastos de emisión y otros	31.393.248.161 430.259.686
	<hr/>
● Fianzas y depósitos constituidos	141.673.257

GRUPO 4. DEUDORES Y ACREDORES POR OPERACIONES DE LA EXPLOTACION Y OTRAS

● Proveedores	1.007.576.107
● Créditos y efectos a pagar, vencimiento hasta dieciocho meses	11.751.354.192
● Acreedores	1.815.751.773
● Entidades públicas	3.019.308.793
● Pagos diferidos e ingresos anticipados	7.854.392.554

GRUPO 5. CUENTAS FINANCIERAS

● Obligacionistas-Desembolso del resto de la emisión de 1977	261.450.000
● Acreedores no comerciales	3.337.714.042
● Caja y Bancos	7.062.358.704
● Dividendos 1978	17.133.333.958

TOTAL

177.793.934.530

por saldos, se exponen, los *recursos obtenidos*, y los *recursos devueltos o cancelados*, por movimientos. De haberse utilizado igual criterio que el año pasado las cifras de 50.895.723.118 y 48.077.903.541 pesetas, hubiesen sido 9.669.589.387 y 6.851.769.809 pesetas, respectivamente.

*Residencia de jubilados de la
Institución Telefónica de
Previsión. San Javier, Murcia.*



necesarios para el desenvolvimiento de su actividad, la Compañía ha considerado necesaria su participación en el Capital de determinadas Empresas.

Las Empresas en las que la Compañía tiene una participación mayoritaria son:

Compañía Publicitaria de Exclusivas Telefónicas, S. A. (CETESA).

Comercial de Servicios Electrónicos, S. A. (COSESA).

Electrónica Aragonesa, S. A. (ELASA).

Compañía Española de Telecomunicaciones, S. A. (ENTEL/IBERMATICA).

Gráficas Burgos, S. A. (GRAFIBUR).

Hispano Radio Marítima, S. A.

Radio Industria Bilbaína, S. L.

Sistemas e Instalaciones de Telecomunicación, S. A. (SINTEL).

Otras Empresas de las que la Compañía posee participación superior al 25 por 100:

Cables de Comunicaciones, S. A. (CCSA).

Industrias de Telecomunicaciones, S. A.

Sociedad Española de Comunicaciones e Informática, S. A. (SECOINSA).

Telettra Española, S. A.

Cuentas Transitorias

Dentro de este apartado destaca la cuenta de «Diferencias de cambio pendientes de liquidación», con un saldo de 5.486 millones de pesetas. Se refiere este concepto a las

futuras pérdidas previsibles, puestas de manifiesto al actualizar los préstamos y otras deudas en moneda extranjera, a los cambios vigentes en fin de año. Estas pérdidas se materializarán al vencimiento de los créditos.

Capital Social

En 31 de diciembre de 1978, el Capital está constituido por 356.017.329 títulos de 500 pesetas nominales cada uno, lo que supone un importe de 178.008.664.500 pesetas.

CUENTA DE PÉRDIDAS Y GANANCIAS

En línea con la tendencia general de normalización contable y siguiendo las sugerencias de los Censores Jurados de Cuentas, se presenta en este Ejercicio por primera vez la Cuenta de Pérdidas y Ganancias adaptada a las directrices emanadas del Plan General de Contabilidad. Contiene la información según la naturaleza de los conceptos y no según las áreas de actividad, tal como ha venido realizándose en años anteriores. A continuación se expone un breve comentario sobre los conceptos más significativos incluidos en la misma.

Gastos de Personal

Representa la cifra más importante dentro

de los gastos de la Empresa. Agrupa las remuneraciones, cargas y atenciones sociales, gastos de viaje, formación y otros, relativos al personal.

Gastos Financieros

Se incluye en este apartado el coste de la financiación ajena, que asciende a 20.650 millones de pesetas: Intereses de Obligaciones, 12.188; Intereses de préstamos y créditos, 7.768, y Otras cargas financieras (formalización de préstamos, comisiones, etcétera), 694 millones.

Tributos

Corresponden al cánon que la Compañía satisface al Tesoro, por aplicación del 6 por 100 establecido sobre los ingresos por prestación de servicios, con arreglo al Contrato suscrito con el Estado.

Amortizaciones

Las Amortizaciones de Inmovilizado Material e Inmaterial han ascendido durante el Ejercicio a 31.393 millones de pesetas. Esta cifra supone aproximadamente el 5 por 100 del valor medio de las instalaciones en servicio durante 1978, excluido el valor de los solares.

El importe total de amortizaciones está

constituido por la aplicación de 18.233 millones a cuentas de Resultados y 13.160 millones (tal como figura en el Cuadro de Financiación, y en la Cuenta de Pérdidas y Ganancias), procedentes de cuotas de instalación y otros, que por disposición legal se aplican directa y exclusivamente al Fondo de Amortización.

La amortización de gastos de emisión y otros ha supuesto este Ejercicio un importe de 430 millones de pesetas.

Como consecuencia de la Regularización del Inmovilizado ya expuesta, se ha incrementado asimismo el Fondo de Amortización en 36.060 millones.

Por otra parte cabe destacar que la Amortización Acumulada del Inmovilizado Material supone a fin del Ejercicio 1978 el 31,4 por 100 del valor bruto de las instalaciones, frente al 30,1 por 100, resultante en el Ejercicio anterior.

Ingresos de Explotación por Prestación de Servicios

En el cuadro que recoge la información correspondiente a esta rúbrica, aparecen con detalle los Productos de Explotación referentes al último quinquenio.

En este Ejercicio, el Servicio Automático Nacional, con 56.959 millones constituye el 49,4 por 100 del total de productos, siguiendo en importancia las Cuotas de Abono (25,1 por 100) y el Servicio Internacional (15,4 por 100).

Trabajos Realizados por la Empresa para su Inmovilizado

Gastos de la Inversión. Esta cifra representa el coste aplicado, que ha supuesto para la Compañía la dedicación durante el Ejercicio de una parte de su personal, a las nuevas inversiones realizadas.

Intereses Cargados a la Construcción. Imputación a cuentas de inversión del coste que representa la inmovilización de los recursos financieros necesarios para la instalación de la planta telefónica, hasta que ésta comienza a prestar servicio.

CUADRO DE FINANCIACION

En su confección se ha seguido el criterio de ofrecer la más amplia información posible, siguiendo siempre las directrices emanadas del Plan General de Contabilidad y los principios aplicados en años anteriores. De su análisis cabe destacar.

La cancelación de préstamos recibidos y otros débitos a medio y largo plazo, que ascendió a 48.078 millones de pesetas. Simultáneamente se ha obtenido por este mismo concepto financiación por un importe de 50.896 millones de pesetas.

Las obligaciones amortizadas en el Ejercicio han ascendido a 1.500.908.500 pesetas. De esta cifra corresponden 1.500 millones a la amortización del empréstito emitido en 1963, con vencimiento en el presente Ejer-

cio y 908.500 pesetas a la amortización de obligaciones emitidas en 1945.

Durante el Ejercicio de 1978 las inversiones en Activo Material han ascendido a 91.239 millones, que se distribuyen de la forma siguiente:

	Millones de pesetas
Terrenos y Edificios	4.081
Equipos de Fuerza	1.560
Equipos de Conmutación	27.300
Equipos de Transmisión	8.325
Redes	30.566
Equipos de Abonado y Otros	18.792
Mobiliario, Equipos de Oficina y Otros	615
	<hr/>
	91.239
	<hr/>

Si siguiendo la línea de los últimos años, la Compañía ha destinado durante el presente Ejercicio 693 millones de pesetas a inversiones financieras, al objeto de mantener su participación en diversas empresas de suministros y servicios.

El incremento de Materiales y Enseres ha sido de 2.036 millones de pesetas, lo que representa un aumento del 19,8 por 100 sobre el saldo del año anterior.



*Conferencia de prensa
diciembre 1978.*

Para concluir, queremos dejar constancia expresa del agradecimiento que la Compañía debe al que durante tantos años fue su Vicepresidente, don Gervasio Collar y Luis, que renunció a su puesto en el Consejo el pasado mes de mayo. Para cubrir la vacante que deja se ha reincorporado al Consejo, esta vez como Vicepresidente, D. José María Concejo Alvarez. En la Junta General que se celebró en el mes de marzo, cesó como Consejero D. Rafael Díaz-Llanos Lecuona, al tiempo que fue designado para sustituirle D. Ignacio Bayón Mariné, que representa en el Consejo a los intereses del Estado.

Mención especial debo hacer al Ministerio de Transportes y Comunicaciones, con el que hemos colaborado estrechamente en la formulación de la nueva política de extensión del servicio en zonas rurales y otras, donde a partir de ahora llegará nuestro servicio en mejores condiciones tarifarias para los nuevos abonados.

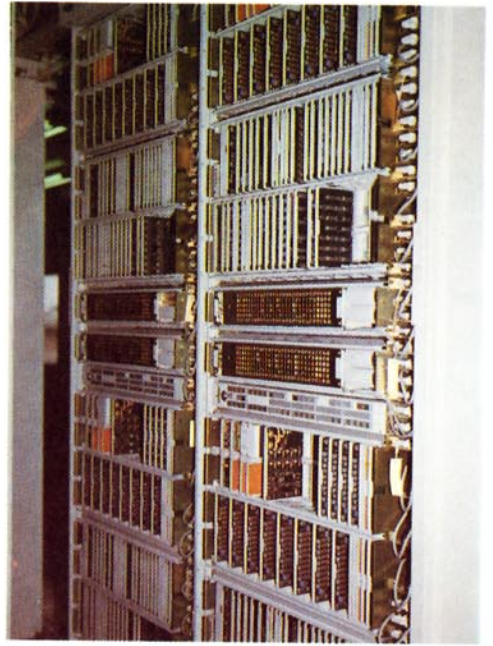
Desde estas líneas quiero agradecer también la colaboración que hemos recibido, en primer lugar, de los empleados, así como de las Instituciones Financieras, y especialmente de ustedes, señores accionistas, que, a pesar de la situación por la que viene atravesando el mercado de valores, dan pruebas de su comprensión y espíritu de colaboración.

Por último, nuestro reconocimiento a la ayuda que siempre nos prestan los abonados y usuarios y, muy especialmente, los medios de comunicación social, que, de un lado, nos

presentan las críticas y elogios de la opinión pública a nuestra labor y, de otro, muestran a esa misma opinión nuestras realizaciones y programas.

El Presidente del Consejo
de Administración,

TOMAS ALLENDE Y GARCIA-BAXTER



*Unidad electrónica de control.
Central de Manoteras, Madrid.*

INFORME DE LOS ACCIONISTAS CENSORES DE CUENTAS

Los accionistas DON JESUS DE RAMON LACA COTORRUELO y DON JOSE ANTONIO SUAREZ FERNANDEZ-EGIA, designados Censores de Cuentas para el Ejercicio correspondiente al año 1978 por la Junta General Ordinaria de la Compañía Telefónica Nacional de España, S. A., celebrada el día 4 de marzo de 1978, manifiestan haber analizado la Memoria, Balance y Cuenta de Pérdidas y Ganancias de dicho Ejercicio, encontrándolos conformes con los libros y comprobantes de la Sociedad que también han examinado, comprobando la justificación y procedencia de los datos que se reflejan con todo detalle en la contabilidad auxiliar, por lo que proponen su aprobación a la Junta General Ordinaria.

Consideran también, que es acertada la propuesta de distribución de beneficios y responde a los resultados obtenidos en el Ejercicio.

Y para que conste, firmamos el presente dictamen en Madrid, a uno de marzo de mil novecientos setenta y nueve.

Jesús de Ramón Laca Cotorruelo

José Antonio Suárez Fernández-Egía

INFORME DE LOS CENSORES JURADOS DE CUENTAS

DON ENRIQUE FERNANDEZ PEÑA y DON JUAN MANUEL OSORIO GARCIA, miembros de número del Instituto de Censores Jurados de Cuentas de España, en cumplimiento de la función que les ha sido encomendada por el Consejo de Administración de la Compañía Telefónica Nacional de España, han examinado el Balance de Situación de dicha Compañía a 31 de diciembre de 1978, así como la Cuenta de Pérdidas y Ganancias y el Cuadro de Financiación correspondientes al Ejercicio 1978.

Del citado examen se desprende nuestro informe número 3/1979, del cual la Certificación que emitimos y los comentarios y observaciones que transcribimos a continuación, forman parte.

1. Comentarios generales

- 1.1. Las cifras del Balance de Situación y Cuenta de Pérdidas y Ganancias auditados, proceden de los Libros y Registros Contables, principales y auxiliares de la Compañía cuyas anotaciones se encuentran adecuadamente justificadas por la correspondiente documentación según se ha deducido de cuantos muestreos se han efectuado durante los meses de noviembre y diciembre de 1978, y enero y febrero de 1979.
- 1.2. En el Libro de Balances número 3 de la Compañía legalizado el 30 de mayo de 1973 con el número 8.756, figuran los balances de comprobación de sumas y saldos de la misma, a 31 de marzo (páginas 43 y 44), 30 de junio (páginas 45 y 46) y 30 de septiembre (páginas 47 y 48), todos ellos del Ejercicio que examinamos, de conformidad con lo que establece la nueva redacción del Código de Comercio (Artículos 33 al 49), vigente desde el 1 de enero de 1974. El balance de comprobación de sumas y saldos a 31 de diciembre se encuentra pendiente de pasar en espera de la aprobación del Ejercicio, en su caso, por la Junta General de Accionistas. El Balance del Ejercicio 1977, que es inicial del Ejercicio 1978, fue transcrito en las páginas 41 y 42.

-
- 1.3. En el Libro Diario número 23 de la Compañía, legalizado el 5 de agosto de 1977 con el número 11.882, figura en cada mes el resumen de las operaciones realizadas por la Compañía, tanto en cuentas de Balance como en subcuentas. Se inicia el Ejercicio en la página 202 y los meses de noviembre y diciembre se encuentran pendientes de pasar en espera de la aprobación de cuentas, en su caso, por la Junta General de Accionistas.
 - 1.4. Los desgloses analíticos e informes que mensualmente se preparan con el máximo detalle, por el Departamento de Intervención de la Compañía y los de Inspección y Auditoría Interna —en proceso de puesta en marcha—, han sido considerados, para juzgar, conjuntamente con las comprobaciones directas realizadas, el grado de garantía en la veracidad que ofrecen las cifras económicas y financieras examinadas.

2. Comentarios al Balance

- 2.1. Las cuentas del Inmovilizado Material han tenido durante el Ejercicio un aumento neto de 91.239 millones de pesetas.

Por otra parte dicho Inmovilizado ha sido revalorizado de conformidad con el Artículo 3.º de la Ley de 31 de diciembre de 1945, que autoriza a la Compañía, con la aprobación del Ministerio de Hacienda, a regularizar las cuentas de su Activo, con el fin de ajustarlas al valor real de sus propiedades e instalaciones; y según acta de la Comisión de Regularización del Balance de 24 de enero de 1979. El importe de la revalorización —79.680 millones— se ha abonado a la cuenta de *Amortización Acumulada* en 36.060 millones de pesetas y a la Cuenta de Regularización en 43.620 millones de pesetas.

La cifra de inversión en Inmovilizado Material por 91.239 millones de pesetas y que figura en el Cuadro de Financiación Anual, procede fundamentalmente de adquisiciones, obras contratadas con terceros e imputaciones de cargos directos por 79.192 millones de pesetas; gastos indirectos activados por 8.017 millones de pesetas e intereses cargados a las obras por 4.030 millones de pesetas.



Stand de la Compañía en la Conferencia Internacional de Informática. Torremolinos.

- 2.2. Los abonos a la cuenta de Amortización Acumulada, debitados en la cuenta de Pérdidas y Ganancias, resultaron muy próximos al porcentaje máximo fijado en el Contrato con el Estado, es decir, el 5 por 100 sobre instalaciones en servicio, excluido solares.

Dado el avance tecnológico respecto a la fecha de firma del Contrato, este porcentaje no puede considerarse como totalmente satisfactorio.

Así ha sido reconocido por la Compañía y por ello desde el Ejercicio de 1973, se ha constituido la cuenta de *Reserva para Innovación Tecnológica*. El incremento en 1978 de esta Reserva es de 2.981 millones de pesetas.

- 2.3. En la cuenta de *Participaciones en Empresas*, se ha producido una revalorización de 424 millones, que se ha abonado al epígrafe *Reserva Voluntaria y Cuenta de Regularización*.
- 2.4. Se ha realizado un control de la cuenta de *Materiales* sobre el Balance de la Compañía al mes de septiembre, encontrándose conforme. Las previsiones hechas por este concepto alcanzan la cifra de 1.545 millones a 31 de diciembre, que pueden compensar, en su caso, posibles quebrantos en esta rúbrica. De ellos, 203 millones corresponden a cargo del Ejercicio 1978 en la cuenta de Resultados, en base a un 2,25 por 100 del saldo de las existencias.

Se ha continuado el criterio de no reflejar las adquisiciones efectuadas, cuando las facturas se encuentren en trámites de conformidad por parte de la Compañía en la contabilización de existencias al finalizar el Ejercicio.

- 2.5. En 1978, se ha aumentado el *Capital Social* en 19.779 millones de pesetas con desembolso de 13.845 millones de acuerdo con las condiciones de emisión, y también durante el año, la Compañía ha puesto en circulación tres emisiones de obligaciones simples, una en marzo, por un importe de 12.000 millones de pesetas; otra en junio, por un montante de 5.000 millones de pesetas, y otra en octubre, también por 5.000 millones de pesetas.

En fin de diciembre se encuentran pendientes de recepción 6.428 millones de pesetas de las emisiones de obligaciones.

Cabina telefónica para minusválidos.



- 2.6. La actualización de las deudas pendientes con el extranjero suponen un importe de 5.486 millones de pesetas, que figuran cargadas en la cuenta de Diferencias de cambio pendientes de regularización. Este saldo queda en parte cubierto con las dotaciones acumuladas en las cuentas Autoseguros para riesgos y diferencias de cambio, por un importe de 5.920 millones, de los que 2.933 millones corresponden a diferencias de cambio.

En concreto, en 1978 la mejora de esta posición se eleva a 5.377 millones de pesetas (11.740-3.810)-(5.486-2.933).

Esta mejora se ha logrado por la dotación realizada de 3.500 millones que figura en la cuenta de Pérdidas y Ganancias; la diferencia neta favorable obtenida al liquidar deudas en moneda extranjera por 163 millones, y la mejora del cambio de las deudas extranjeras de la Compañía al 31 de diciembre de 1978, por 1.714 millones de pesetas.

El saneamiento del resto pendiente por diferencias de cambio, 2.553 millones, está previsto realizarlo en función de los reembolsos efectivos a lo largo de los próximos cuatro años.

3. Comentarios a la Cuenta de Resultados

- 3.1. La estimación de productos efectuada para el cierre del Ejercicio se considera adecuada. La comprobación de la estimación realizada en el Ejercicio anterior con igual fin, ofrece desviaciones no significativas.
- 3.2. Los gastos producidos por la Compañía se consideran razonablemente devengados y su aplicación correcta al presente Ejercicio.

En virtud de las verificaciones practicadas y de las comprobaciones procedentes y a la vista de los comentarios hechos, que son resumen, como al principio se ha señalado, de nuestro informe 3/1979 emitimos el siguiente

C E R T I F I C A D O

Como consecuencia del examen realizado, en nuestra opinión, el Balance de Situación, la Cuenta de Pérdidas y Ganancias y el Cuadro de Financiación Anual, según cifras que se adjuntan, de la Compañía Telefónica Nacional de España, presentan razonablemente la situación financiera de la Compañía a 31 de diciembre de 1978, y los resultados de las operaciones y el origen y aplicación de fondos, de conformidad con principios de contabilidad generalmente aceptados y de acuerdo con los contratos y convenios existentes con la Administración y otras situaciones similares, aplicados sobre bases uniformes con las de años anteriores.

Y para que conste firman y sellan el presente certificado, con un total de siete páginas, en Madrid, a uno de marzo de mil novecientos setenta y nueve.



Enrique Fernández Peña



Juan Manuel Osorio García