

MEMORIA
1969

COMPANÍA
TELEFONICA
NACIONAL
DE ESPAÑA

sometida a la aprobación de la junta general ordinaria de accionistas

MEMORIA

del ejercicio social
1969

COMPAÑIA TELEFONICA
NACIONAL DE ESPAÑA

SUMARIO

INTRODUCCION
NUEVAS INSTALACIONES
PERSONAL
DESARROLLO DE LOS SERVICIOS
ACTIVIDAD FINANCIERA
APENDICES

CONSEJO DE ADMINISTRACION

PRESIDENTE

Excmo. Sr. D. Antonio Barrera de Irimo.

VICEPRESIDENTES

Excmo. Sr. D. Gervasio Collar y Luis.
Excmo. Sr. D. Epifanio Ridruejo Botija.
Excmo. Sr. D. Luis de Usera López-González.

VOCALES

Excmo. Sr. D. José Ramón Benavides Gómez-Arenzana.
Excmo. Sr. D. Ricardo Benito Perera.
Excmo. Sr. D. Vicente de la Calle y García de la Parra.
Excmo. Sr. D. Pablo Díez Fernández.
Excmo. Sr. D. Vicente Díez del Corral y Sánchez.
Excmo. Sr. D. Pedro de Iradier Elías.
Excmo. Sr. D. Demetrio Mestre Fernández.
Excmo. Sr. D. Ramón de Orbe y Gómez Bustamante.
Excmo. Sr. D. Eduardo Prado Castro.
Excmo. Sr. D. Luis Rodríguez Miguel.
Excmo. Sr. D. Rafael Silvela Tordesillas.
Excmo. Sr. D. Luis Urquijo y Landecho, Marqués de Bolarque.

EN REPRESENTACIÓN DEL GOBIERNO

Excmo. Sr. D. Alfonso Criado Molina.
Ilmo. Sr. D. Manuel Martínez Franco.
Excmo. Sr. D. Manuel Román Egea.

EN REPRESENTACIÓN DEL PERSONAL

Srta. Isabel Martín Betrán.
Srta. M.^a de los Angeles Moreno y González del Alba.
Sr. D. Joaquín Sáiz Ruiz.

SECRETARIO

Sr. D. José Antonio González Bueno.

VICESECRETARIO

Sr. D. Manuel M.^a de Araluce y Araluce.

DELEGADO DEL GOBIERNO

**EXCMO. SR. D. ENRIQUE DE LA PUENTE
BAHAMONDE**

COMISION DIRECTIVA

PRESIDENTE

D. Antonio Barrera de Irimo.

DIRECTOR GENERAL

D. Vicente de la Calle y García de la Parra.

DIRECTORES GENERALES ADJUNTOS

D. Juan Manuel Rebollo Castrillo.
D. Alfredo Santos Blanco.
D. José Luis de Urquijo y de la Puente, Secretario General.

DIRECTORES

D. Santiago Galindo Herrero.
D. Carlos López-Amor Albasanz.

DIRECCIONES DE DEPARTAMENTOS Y SERVICIOS CENTRALES

ADMINISTRACION GENERAL

Administrador General:
D. Arturo Alvarez-Buylla y López-Villamil.
Administrador General Adjunto:
D. Luis García Velarde.

ASESORIA JURIDICA

Director:
D. Julián García-San Miguel y Muñoz de Baena.
Subdirector:
D. Eugenio Redonet Maura.

COMERCIAL

Director:
D. Luis Antón Radigales.
Subdirector:
D. José Laveaga Fernández.
Subdirector:
D. Enrique Torres Canalejas.

COMPRAS Y SUMINISTROS

Director:
D. Gerardo Mañá Bosch.

CONSERVACION

Director:
D. José Luis Martín de Bustamante.

Subdirector:
D. Manuel Ventura Escámez.
Subdirector:
D. José Martínez Bernaldo de Quirós.

CONSTRUCCIONES

Director:
D. Santos Zurro Rupérez.
Subdirector:
D. Jaime Badías Paláu.

ESCUELA TECNICA

Director:
D. José González-Rothvoss Gil.

GUIAS Y ANUARIO

Director:
D. José Luis Arana Larrinaga.

INFORMACION Y RELACIONES SOCIALES

Director:
D. Lucinio González Díez.

INGENIERIA DE PLANES Y NORMAS

Director:
D. José Luis Arnal Martínez.
Subdirector:
D. Luis Alvarez Rodríguez.
Subdirector:
D. José María Vázquez Quintana.

INGENIERIA DE PROYECTOS E INSTALACIONES

Director:

D. Mariano Ros Giner.

Subdirector:

D. Faustino Baño Mercader.

Subdirector:

D. Rogelio Moreno Pilo.

INSPECCION GENERAL

Inspector General:

D. Miguel Carlos Moreno Toledano.

Subdirector:

D. Enrique López Hernández.

INTERNACIONAL

Director:

D. Luis Terol Miller.

Subdirector:

D. Vicente San Miguel García.

INTERVENCION GENERAL

Interventor General:

D. Domingo Requeta Ruiz.

Interventor General Adjunto:

D. Juan Cruz Larrea Arechavala.

Subinterventor General:

D. Francisco Torrellas Miralles.

Subdirector:

D. José de la Peña Sánchez.

INVESTIGACION Y ESTUDIOS

Director:

D. José Luis Fernández García.

Subdirector:

D. Ramón Torres Grajales.

PERSONAL Y ASUNTOS SOCIALES

Director:

D. Ramón Torres Izquierdo.

Subdirector:

D. Eladio González Díaz.

Subdirector Servicios Médicos de Empresa:

D. Idamor Moreno García.

SECRETARIA TECNICA

Secretario Técnico:

D. José María Pardo Horno.

Vicesecretario Técnico:

D. Salvador Galicia Castillo.

TESORERIA GENERAL

Tesorero General:

D. Amadeo Rey Zapata.

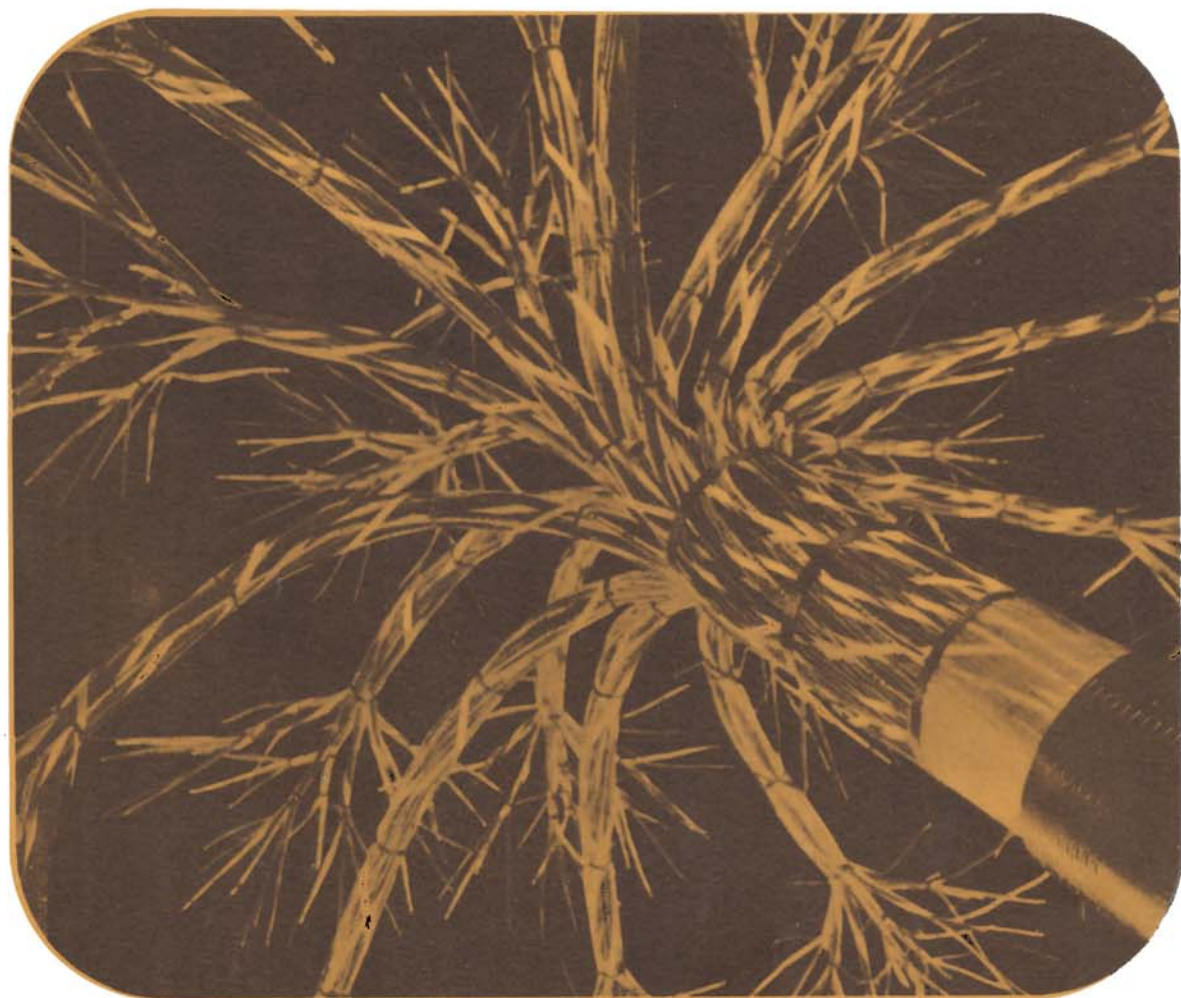
TRAFICO

Director:

D. Faustino Rivero Morales.

Subdirector:

D. Manuel Mailló Martínez.



DIRECCIONES Y JEFATURAS REGIONALES

DIRECCION REGIONAL DE BARCELONA

Director:
D. Fernando Sánchez-Contador Feliú.
Subdirector:
D. Juan Cucala Puig.

Delegados Provinciales:

Barcelona:
D. Fernando Wornner Maciá.
Lérida:
D. Alfredo Pérez Pérez.
Gerona:
D. José Moradell Catalá.
Tarragona:
D. Fernando Soler Adelantado.

DIRECCION REGIONAL DE BILBAO

Director:
D. José Antonio Adell García.
Subdirector:
D. Paulino Fiz Carretero.

Delegados Provinciales:

Alava:
D. Antonio Corella Marrufo.
Burgos:
D. Tirso Sanz Ortiz.
Guipúzcoa:
D. Antonio Guirao Zubimendi.
Logroño:
D. Antonio Villagrasa Navarro.
Navarra:
D. Carmelo Balda Arizurrieta.
Santander:
D. Juan José Royano Fernández.
Vizcaya:
D. Manuel García Terol, Subdelegado.

DIRECCION REGIONAL DE MADRID

Director:
D. Francisco Ferre Ferre.
Subdirector:
D. Carlos Prieto Eusebio.

Delegados Provinciales:

Avila:
D. Florentino Mayorga Hernández.

Cáceres:

D. Toribio Ruiz Franqueza.

Ciudad Real:

D. Tomás Marcos Elvira.

Guadalajara:

D. Amadeo de Fé Caballero.

Madrid:

D. José Massana Nasarre.

Salamanca:

D. Eduardo García Gómez.

Segovia:

D. Clemente Alcalde Martínez.

Toledo:

D. Tomás Serrano Palacios.

Valladolid:

D. Manuel Quirós Almendro.

DIRECCION REGIONAL DEL NO-ROESTE

Director:

D. Enrique Esparcia García.

Subdirector:

D. Antonio Orta Ramón.

Delegados Provinciales:

La Coruña:

D. Angel Fernández Díaz.

León:

D. Fernando Velasco Gil, Subdelegado.

Lugo:

D. Ramón Cortés Carreras.

Orense:

D. Ramón Hernández López.

Oviedo:

D. José Hernández Domínguez.

Palencia:

D. Mariano Díez Chico.

Pontevedra:

D. Francisco Campo Piñera.

Zamora:

D. José María Ortega Gómez.

DIRECCION REGIONAL DE SEVILLA

Director:

D. Aníbal García López.

Subdirector:

D. José María Arias García.

Delegados Provinciales:

Almería:

D. Ricardo Delgado Francisco.

Badajoz:

D. Félix Prieto Pérez.

Cádiz:

D. Joaquín Pisa Ara.

Córdoba:

D. Rafael Nieto Sánchez.

Granada:

D. José Luis Rosales Burgueño

Huelva:

D. Joaquín Dupuy Barrero.

Jaén:

D. Antonio López Rodrigálvarez.

Málaga:

D. Francisco Pérez Lorente.

Sevilla:

D. Benito Claracó Ferrer, Subdelegado.

DIRECCION REGIONAL DE VALENCIA

Director:

D. Mariano Aler Carpena.

Subdirector:

D. Ramón Fernández Díaz.

Delegados Provinciales:

Albacete:

D. Félix Sánchez-Castro Vargas.

Alicante:

D. Ignacio Zamorano Vuelta.

Castellón de la Plana:

D. José Mejías Ferrández.

Cuenca:

D. Rafael Pagán Mercader.

Murcia:

D. Eduardo Blond Mesa.

Valencia:

D. Antonio Valenzuela Rael, Subdelegado.

JEFATURA REGIONAL DE BALEARES

Jefe:

D. Enrique Castro Martínez.

Subjefe:

D. César Moros Benito.

Jefe de Menorca:

D. José Montañés Villalonga.

JEFATURA REGIONAL DE CANARIAS

Jefe:

D. Miguel Muro Fernández.

Delegados Provinciales:

Las Palmas:

D. Miguel Yurrita Núñez.

Santa Cruz de Tenerife:

D. Antonio López Pérez, Subdelegado.

JEFATURA REGIONAL DE ZARAGOZA

Jefe:

D. Juan Alcaraz Moreno.

Delegados Provinciales:

Huesca:

D. Martín de Avila Martínez.

Soria:

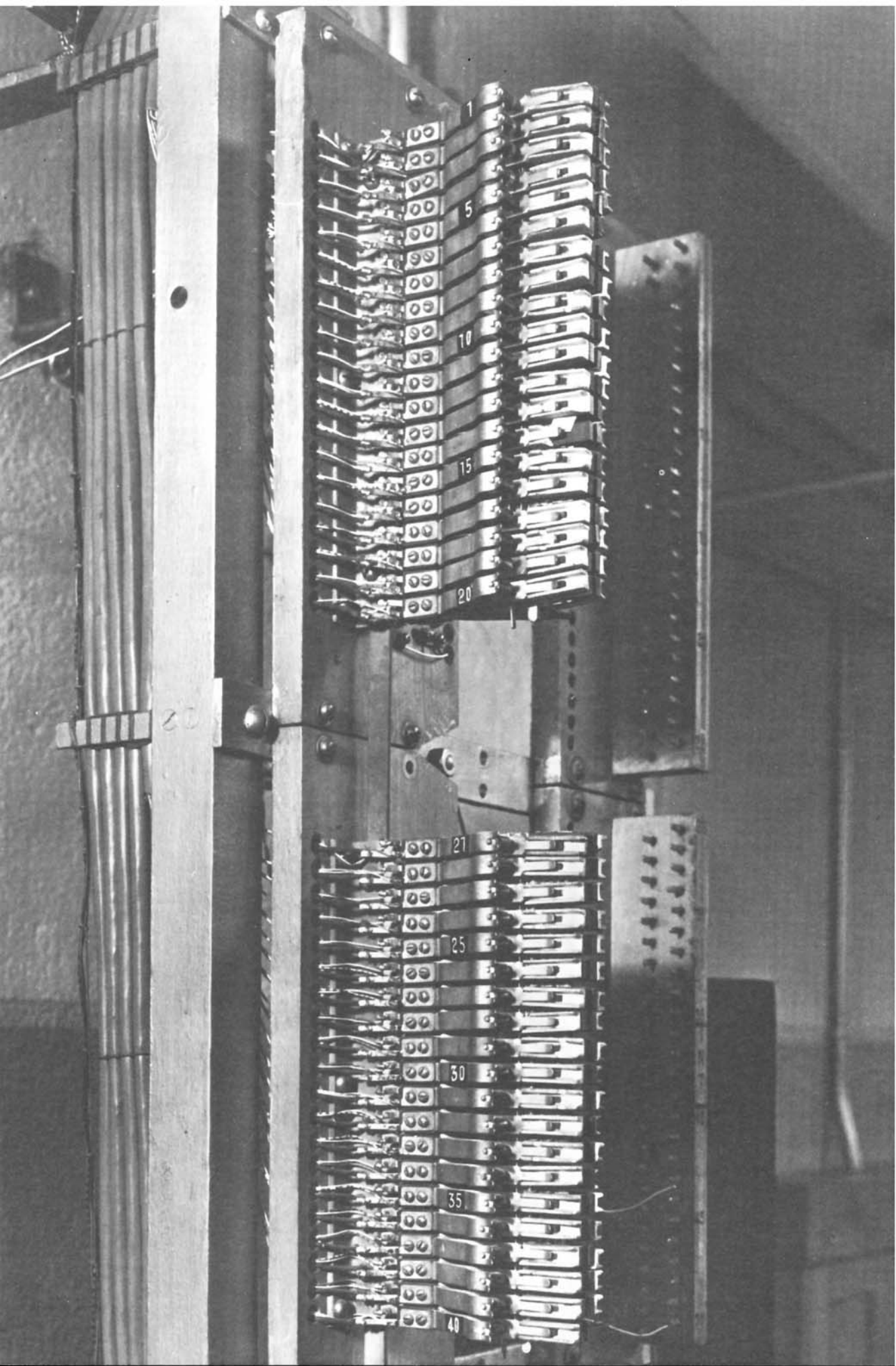
D. Jesús González Ruzmayor.

Teruel:

D. José Jiménez Delgado.

Zaragoza:

D. Isidoro González Muñoz, Subdelegado.



INTRODUCCION

SEÑORES ACCIONISTAS:

En cumplimiento del precepto legal y estatutario, y en el deseo de ofrecer a los accionistas una información puntual de la actividad de la Compañía, el Consejo de Administración rinde su informe anual, en el que se analizan las magnitudes del servicio y las cifras del Balance, y se comparan con sus paralelas de otras anualidades. De esta forma pueden obtenerse consecuencias que sirvan de orientación para la actuación futura de la Telefónica.

1969 ha sido un año en el que hemos debido afrontar nuestras obligaciones de más y mejores instalaciones, y de una mayor remuneración del personal, sin contrapartida especial alguna, ateniéndonos a las directrices señaladas por el Gobierno. Para que, pese a ello, los beneficios se mantuvieran en nivel similar al logrado con anterioridad, ha sido preciso administrar con prudencia, y contar con la decidida colaboración del personal. Junto a esto, ha sido necesario afrontar también en 1969 la constante tensión en la demanda de nuestros servicios y en el crecimiento de nuestras instalaciones, de la que, como índice, puede señalarse que hace solo unas semanas se ha instalado el teléfono cuatro millones. Con él llega España a los 12,3 teléfonos por 100 habitantes, proporción claramente superior a la que resultaría de nuestra comparación con otros países, si se tuvieran en cuenta distintos criterios de análisis.

La demanda de instalación de teléfonos es, sin embargo, cada vez mayor, lo que reclama una constante inversión, para la que seguiremos precisando, junto a otras fuentes, del concurso de nuestro accionariado, que aportó 3.983 millones de pesetas en 1966; 4.779, en 1967; 5.735, en 1968, y 6.882, en el pasado año. De esta forma, son más de trescientos mil accionistas los que concurren a la expansión del servicio telefónico, conjugando una original forma de unificación de esfuerzos. Es aleccionador comprobar que cuando países progresivos buscan un esquema apto para promocionar las comunicaciones telefónicas, según se puso de manifiesto en los pasados meses, España puede presentar el ejemplo de la Compañía Telefónica, en la que se integran diversos intereses públicos y privados en un objetivo común.

El 14 de mayo de 1945 se autorizó al Gobierno para adquirir la participación extranjera en el Capital de la Telefónica. Se cumplen ahora, por tanto, veinticinco años del inicio de esta eficaz fórmula, merced a la cual un servicio de tanta importancia y trascendencia se halla en manos españolas, con una participación y presencia decisivas del Estado, y sin que sus Presupuestos se vean cuantitativamente sobrecargados. La significación histórica de esta conmemoración queda suficientemente reflejada en la claridad de estas cifras: en 1945, la inversión acumulada de la Telefónica desde su fundación en 1924, o sea, en veintiún años, era de 1.422 millones de pesetas. En 1958, solo trece años después, esta cifra se elevaba a 10.937 millones, y en 1969 pasa a 84.347. De los 433.738 teléfonos que había en 1945 llegamos a los 4.093.494 en el pasado año. Con este repaso histórico no se trata sino de poner de manifiesto la visión de quienes quisieron rescatar para nuestro país la Compañía Telefónica, ampliamente confirmada por los resultados obtenidos.

CIFRAS SIGNIFICATIVAS

CONCEPTOS	1968	1969	AUMENTO EN 1969	
			Absoluto	%
Número de teléfonos	3.702.244	4.093.494	391.250	10,6
Conferencias manuales (a)	181.284.464	205.999.916	24.715.452	13,6
Pasos de contador (miles)	6.910.170	9.063.996	2.153.826	31,2
Longitud de circuitos telefónicos (kilómetros)	14.236.384	17.290.073	3.053.689	21,5
Valor de la inversión neta en Planta (millones de pesetas)	82.198	106.979	24.781 (b)	30,2
Número de abonados	2.406.942	2.642.335	235.393	9,8
Número de empleados	39.014	42.594	3.580	9,2

(a) Incluye Internacionales de salida.

(b) Corresponden a revalorización 10.328 millones.

CRECIMIENTO TELEFONICO Y RENTA NACIONAL DE ESPAÑA

AÑOS	Teléfonos — (Miles)	Teléfonos por cada 100 habitantes	Indice teléfonos	Indice Renta Nacional
1950	651,5	2,30	100	100
1951	732,8	2,60	112	117
1952	805,9	2,80	124	123
1953	892,6	3,10	137	119
1954	981,3	3,40	150	134
1955	1.076,3	3,70	165	135
1956	1.187,6	4,07	182	142
1957	1.328,4	4,51	203	151
1958	1.477,9	4,95	226	157
1959	1.628,4	5,34	249	161
1960	1.779,3	5,93	273	160
1961	1.930,2	6,37	296	172
1962	2.082,0	6,77	319	183
1963	2.268,1	7,37	348	195
1964	2.509,4	8,05	385	212
1965	2.771,6	8,63	425	229
1966	3.053,9	9,43	468	248
1967	3.359,0	10,26	515	258
1968	3.702,2	11,20	567	269
1969	4.093,5	12,26	628	291

382

TN-13032
M-72754

R-5

R-5

CTR

CT0.381

CT0.382

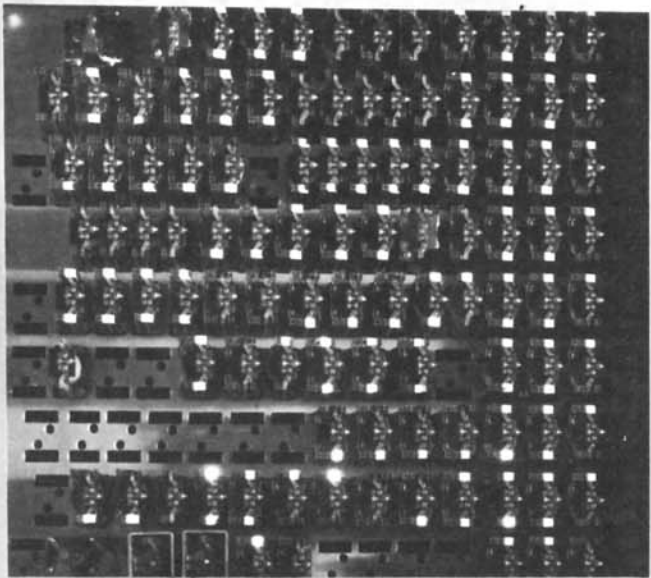
CT0.383

HL BJ L₁ L₂

HL BJ L₁ L₂

HL BJ L₁ L₂

NOE



CTR

CT0.384

CT0

HL BJ L₁ L₂

HL BJ



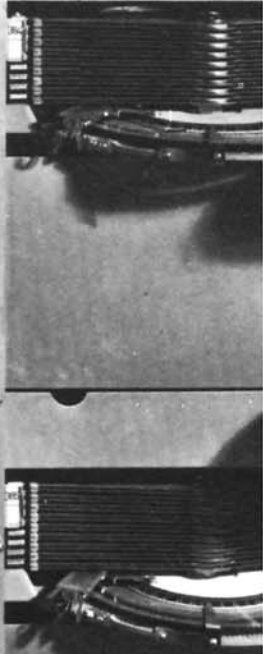
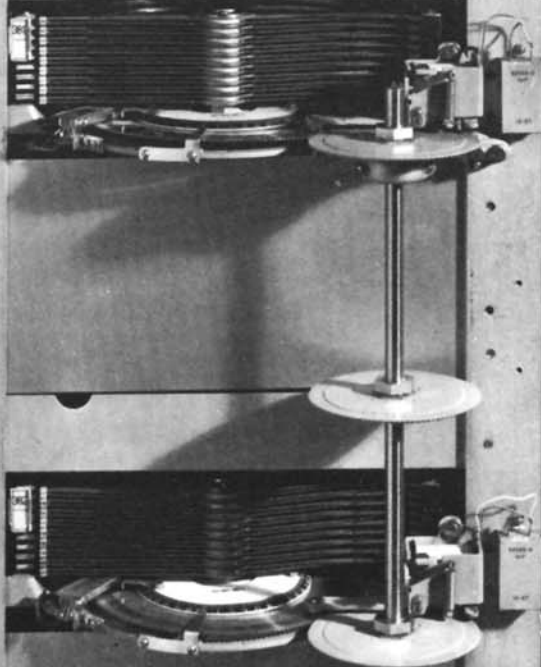
R-4

383

R-5

R-4

R-5



NUEVAS
INSTALACIONES

La actividad de la Compañía en 1969, por lo que se refiere a instalaciones telefónicas, ha continuado la tónica de años anteriores. Se han puesto en servicio 243.200 líneas telefónicas y 391.250 teléfonos, cifras que sobrepasan las de años anteriores. Pese a ello, ha aumentado el número de peticiones pendientes de ser complacidas.

Paralelamente se han incrementado, en proporciones que marcan también nuevos hitos en la historia de la Compañía, los medios de transmisión y de radio, que componen nuestra red interurbana de comunicaciones. Este crecimiento, del que luego se da cuenta más detallada, viene además incrementado por las expansiones propias de la automatización de los servicios, es decir, por la mejora en la celeridad de las comunicaciones entre abonados.

Merece también consideración especial el esfuerzo prestado al desarrollo de nuestras actividades e instalaciones en los servicios internacionales, que han pasado a representar una parte muy importante en el conjunto de la Compañía.

INSTALACIONES INTERURBANAS

SERVICIO AUTOMATICO

Durante 1969 se han puesto en servicio las Centrales Automáticas Nacionales de Oviedo, Córdoba y Murcia, que unidas a las de Alicante, Barcelona, Bilbao, Cádiz, La Coruña, Gerona, León, Madrid, Málaga, Palma de Mallorca, Las Palmas, Pontevedra, Santa Cruz de Tenerife, Sevilla, Valencia y Zaragoza, hacen que los abonados de cada una de estas 19 capitales puedan tener acceso directo y automático a los abonados de cada una de las demás. También, los abonados de otras muchas localidades marcan directamente con carácter provisional a los de aquellas con las que tienen más relación. Así: Almería con Granada y Madrid; Avila con Madrid; Burgos con San Sebastián, Bilbao y Madrid; Cáceres con Madrid; Castellón con Barcelona y Valencia; Cuenca con Madrid y Valencia; Guadalajara con Madrid; Huesca con Zaragoza; Lérida con Barcelona y Zaragoza; Pamplona con Bilbao y Zaragoza; Salamanca con Madrid; Santander con Bilbao; Segovia con Madrid; Tarragona con Barcelona; Teruel con Valencia y Zaragoza; Toledo con Madrid; Valladolid con Madrid, y Vitoria con Bilbao. Igualmente hablan de forma directa: Eibar con Bilbao; Orihuela con Murcia, y Vergara con Bilbao.

Para atender a estas automatizaciones se pusieron en servicio 30 nuevas rutas

"Stand" en el
S. I. M. O.



nacionales, de las cuales 18 corresponden a la red definitiva y 12 a la provisional. Al finalizar el año, las rutas en servicio se elevan a 215, de las que 29 facilitan servicio abonado-abonado con este carácter provisional, para adelantarles, en alguna medida, las ventajas correspondientes.

En lo que respecta a Redes Automáticas Provinciales, durante el año entró en servicio la de Huesca, con la integración de Barbastro en la misma, y la de Cáceres, a la que se incorporó Plasencia. Como consecuencia de ello, las provincias que cuentan con este servicio son ya 29, muchas de las cuales han sido ampliadas, por incorporación de los siguientes centros: Alsasua, Andújar, Antequera, Benetúser, Denia, Elizondo, Masnou, Prat de Llobregat, San Cugat del Vallés, Santa Coloma de Gramanet y Tafalla.

El aumento de circuitos automáticos logrado en el Ejercicio es de 4.056, de los cuales 1.064 corresponden a la Red Automática Nacional; 2.670, a las Redes Automáticas Provinciales, y 322, a enlaces unidireccionales para el servicio provisional abonado-abonado.

El proceso para alcanzar una automatización total a la que progresivamente tendemos, como demuestran los anteriores datos, no es solo problema de una gran inversión en equipos, sino también de una ordenación del sistema de tarifas, que reconozca la actual superación de los términos municipales, y tenga en cuenta la realidad sociológica de las concentraciones urbanas y de las zonas rurales. A este fin, el Gobierno ha autorizado una nueva estructura de tarificación, que podrá aplicarse en los próximos Ejercicios, a medida que puedan efectuarse las modificaciones que es preciso realizar en las centrales y en las redes.

SERVICIO SEMIAUTOMATICO Y MANUAL

Dentro de estas mejoras provisionales, se ha continuado la conexión semiautomática de centros manuales de batería central múltiple a otros centros automáticos próximos, con los que mantienen intenso tráfico, y también la instalación del servicio semiautomático operadora-abonado, como anticipo al servicio abonado-abonado. Por ejemplo, los de Alcobendas, Beriaín, Crevillente, Derio, Ermua, Los Llanos de Aridane, Marín, Molíns de Rey, Piedras Blancas, Salinas, Sondica, Rota, Telde y Zamudio. Sin embargo, el incremento de las instalaciones para desarrollar la automatización del servicio interurbano no ha impedido, tampoco en este Ejercicio, el

*Construcción de la base
de la segunda Estación
de Buitrago.*



crecimiento en cifras absolutas del tráfico manual. Con este fin ha sido preciso instalar 248 nuevas posiciones interurbanas manuales. De ellas, 42 sustituyeron en la central de Sevilla-Oriente las destruidas por el incendio, que se produjo en el mes de septiembre, del que dieron amplia cuenta los medios informativos. Este aumento en el tráfico manual ha requerido un incremento de circuitos para su atención, que se cifra en 3.147.

RED INTERURBANA

La expansión del servicio interurbano se apoya en una constante ampliación de las redes de comunicación, tanto en grandes arterias principales como en vías secundarias. Dicho desarrollo se basa en los sistemas de radioenlaces y de cables coaxiales.

En cuanto a nuevos radioenlaces hay que señalar, dos radiocanales Madrid-Zaragoza, con capacidad para 1.800 canales; los de Granada-Murcia, Madrid-Murcia, Cáceres-Portalegre; el segundo Valladolid-Bilbao y el tercero Madrid-Valladolid, con capacidad para 960 canales; el de Zaragoza-Soria, con capacidad para 600 canales, y los de Vigo-Cangas, Santos de Humosa-Leganés y Manresa-Vich, con capacidad para 120 canales.

Se han instalado, asimismo, cables coaxiales de diámetro normal, con capacidad de hasta 10.800 canales cada uno, en los siguientes recorridos: Barcelona-San Pedro Mártir, Bilbao-Estación Radio, León-Estación Radio, Oviedo (Porlier)-Oviedo (Buenavista), Zaragoza-Estación Radio y Jaén-Estación Radio. Con capacidad de 1.920 canales el de Oviedo-Unquera, que completa la ruta Oviedo-Santander. En los primeros meses de 1970 se terminará el cable coaxial Sevilla-Puerto Real, que supone la prolongación hacia la Península — junto con el de Puerto Real-Conil, en instalación — del cable submarino transatlántico TAT-5. Si se tiene en cuenta otras instalaciones de cables de pequeño diámetro, la longitud total de todos estos cables asciende a 206 kilómetros.

A ellos hay que añadir, aún, los de pares y cuadretes, que suponen una longitud total de 903 kilómetros, así como la ampliación de las líneas de postes en una longitud de 1.232 kilómetros.

El aumento total en el año de la longitud de los circuitos telefónicos interurbanos ha sido de 2.255.250 kilómetros, lo que representa un 27,9 por 100 de incremento

RESUMEN DE LA INVERSION EN INSTALACIONES TELEFONICAS

CONCEPTOS	MILES DE PESETAS		
	Saldos en 31-12-1968	Saldos en 31-12-1969	
		Parciales	Totales
Solares	2.627.605		2.706.741
Edificios	8.223.859		8.600.700
Equipos de conmutación automática	22.621.534		27.337.789
Equipos de conmutación manual	1.688.682		2.899.319
Equipos de transmisión	7.613.490		9.849.551
Equipos de estación	9.483.849		13.613.916
Aparatos telefónicos		6.653.366	
Instalación de aparatos		4.527.628	
Equipos telefónicos especiales		43.261	
Centrales privadas de abonados		2.231.475	
Cabinas telefónicas en vía pública		158.186	
Líneas de postes	4.102.359		4.371.743
Cables	12.819.268		17.966.146
Urbanos e interurbanos		14.944.052	
Submarinos		452.502	
Coaxiales		2.569.592	
Hilos aéreos	1.877.566		3.509.988
Canalizaciones	3.831.892		5.762.909
Mobiliario y equipos de oficina	407.771		459.489
Equipos de mecanización administrativa		185.442	
Mobiliario y otros equipos de oficina		274.047	
Equipos de trabajo	526.275		641.615
De taller		2.246	
De transporte		344.243	
De herramientas		295.126	
Suma de instalaciones en servicio	75.824.150		97.719.906
Obras en construcción	6.374.270		9.258.599
TOTAL INSTALACIONES TELEFÓNICAS	82.198.420		106.978.505

TRANSMISION, RADIO Y REDES

	En 31-12-68	En 31-12-69	AUMENTO EN 1969	
			Absoluto	%
EQUIPOS DE TRANSMISION Y RADIO				
Terminales A. F. de 1 canal	528	518	— 10	— 1,9
Terminales A. F. de 3 canales	313	349	36	11,5
Terminales A. F. de 12 canales sobre cable o hilos	832	1.112	280	33,6
Terminales A. F. de 12 canales sobre radio o coaxial	2.414	3.275	861	35,7
Sistemas rurales	79	102	23	29,1
Sistemas telegráficos	178	204	26	14,6
Radiotelefónicos. — Transmisores	992	1.207	215	21,7
Radiotelefónicos. — Receptores	1.000	1.214	214	21,4
CABLES Y LINEAS AEREAS (Kms.)				
Longitud de cables interurbanos				
De pares y cuadretes	5.324	6.227	903	16,9
Coaxiales	2.339	2.545	206	8,8
Submarinos	1.386	2.166 (*)	780	56,3
Conductos de canalización	17.293	20.841	3.548	20,5
Líneas de postes	65.775	67.007	1.232	1,8
Longitud de pares en cables urbanos				
Aéreos	1.849.225	2.003.106	153.881	8,3
Subterráneos	4.289.496	4.934.052	644.556	15,0
TOTAL	6.138.721	6.937.158	798.437	13,0
Longitud de circuitos interurbanos telefónicos				
<i>En baja frecuencia:</i>				
Sobre hilo desnudo	357.147	362.962	5.815	1,6
Sobre cable	1.033.798	1.167.622	133.824	12,9
<i>En alta frecuencia:</i>				
Sobre cables e hilos	828.813	877.487	48.674	5,8
Sobre coaxial	2.405.749	2.792.154	386.405	16,1
Sobre radioenlaces	3.472.158	5.152.690	1.680.532	48,3
TOTAL	8.097.665	10.352.915	2.255.250	27,9
Longitud de circuitos telegráficos	1.258.939	1.572.647	313.708	24,9
Número de circuitos telefónicos interurbanos				
Manuales	23.112	26.259	3.147	13,6
Automáticos	14.168	18.742	4.574	32,3
TOTAL	37.280	45.001	7.721	20,7

(*) Incluye 780 kilómetros del cable submarino internacional Barcelona-Pisa.

Amarre del cable.



sobre el pasado. La longitud total de los circuitos telefónicos interurbanos en explotación, al finalizar 1969, era de 10.352.915 kilómetros.

Los circuitos telegráficos instalados suponen, a fines de 1969, 1.572.647 kilómetros, con un incremento del 24,9 por 100 sobre el año anterior. Entre estos circuitos figuran los que son puestos a disposición de las entidades de telecomunicación para sus servicios, que suponen un total de 1.014 circuitos.

Mención separada merecen los proyectos de grandes cables submarinos entre la Península y los Archipiélagos Balear y Canario. El cable «Penbal», conectará Palma de Mallorca a Barcelona, con 1.840 circuitos telefónicos de capacidad, y el «Pencan II», unirá la Península y Tenerife, con 1.840 circuitos telefónicos. Estos cables están en fabricación, y sus capacidades superan las mayores conocidas hasta la fecha. Debe destacarse también, la conexión por cable submarino de las Islas de Gran Canaria, Fuerteventura y Lanzarote, mediante el cable «Transcan», igualmente en fabricación, con capacidad de 1.840 circuitos entre Santa Cruz de Tenerife y Las Palmas, y de 480 entre Las Palmas, Puerto Rosario y Arrecife.

INSTALACIONES URBANAS

La atención a la demanda de nuevos abonados al servicio telefónico ha constituido, sin embargo, la principal línea de inversión de la Compañía en el Ejercicio. En el pasado año se instalaron 221.600 nuevas líneas automáticas: de ellas, 49.700 del tipo «Rotary» (47.100 normales y 2.600 especiales para teléfonos públicos y centralitas privadas de abonado); 170.800, «Pentaconta» normales, y 1.100 líneas rurales «Pentaconta 32». Se han creado nueve nuevos centros automáticos: Alsasua, Benetúser, Elizondo, Masnou, Plasencia, Prat de Llobregat, San Cugat del Vallés, Santa Coloma de Gramanet y Tafalla; se inauguraron seis nuevas Centrales en localidades que ya disponían de servicio telefónico automático: Gijón, Huelva, Oviedo, Palma de Mallorca, Sevilla y Valencia; se amplió la capacidad de otras 59 Centrales y se sustituyeron 6.000 viejas líneas «Rotary» por otras tantas «Pentaconta».

Aunque el desarrollo general de los planes de la Compañía debe acomodarse ya a la perspectiva de una automatización total, se ha continuado la tarea de dotar de servicio a localidades de reducida población, primordialmente con teléfonos públicos rurales conectados al centro telefónico más próximo, así como la de ampliación de líneas en equipos manuales ya existentes. Todas estas instalaciones han supuesto un aumento en el año de 27.600 líneas manuales.



Tendido de cable coaxial.

El número de Centros telefónicos automáticos y manuales, al finalizar el Ejercicio era de 10.699.

Por último, para servir a las nuevas líneas instaladas, tanto automáticas como manuales, ha sido preciso ampliar las redes urbanas e incluso instalar otras nuevas, así como establecer nuevos enlaces entre centrales, que permitan absorber el incremento de tráfico originado por los nuevos abonados. Con este motivo se han construido 3.548 metros de conducto de canalización y tendido cables de diversas capacidades y calibres, que representan una longitud total de 798.437 kilómetros de par.

SOLARES Y EDIFICIOS

La expansión de la Compañía requiere progresivamente un incremento muy considerable en el número y capacidad de los edificios, lo que determina una importancia cada vez mayor de su patrimonio inmobiliario. En el pasado año fueron adquiridos 163 solares, con una superficie total de 115.249 metros cuadrados, en los cuales se construirán edificios destinados, casi en su totalidad, a albergar las futuras centrales telefónicas.

Se inauguraron los siguientes 15 nuevos edificios: Alsasua, Benetúser, Elizondo, Gijón-Cuatro Caminos, Huelva-Onuba, Masnou, Oviedo-Buenavista, Palma de Mallorca-Levante, Plasencia, Prat de Llobregat, San Cugat del Vallés, Santa Coloma de Gramanet, Sevilla-Nervión, Tafalla y Valencia-Mislata. La superficie total cubierta entre edificios nuevos y ampliados en el año, es de 34.055 metros cuadrados. A fines de 1969, la Compañía disponía de un total de 322 edificios en servicio para centrales de conmutación, con una superficie cubierta de 574.202 metros cuadrados.

Asimismo, en dicha fecha se contaba con los edificios terminados de Algeciras-Almanzor, Carcagente, Cullera, Dos Hermanas, Galdácano, Hellín, Inca, Lucena, Madrid-San Cristóbal, Onteniente, Santiago de la Ribera y Valls, con una superficie global de 13.050 metros cuadrados, cuya inauguración está pendiente de la puesta en servicio del equipo de conmutación correspondiente. En período de construcción había otros 45 edificios. Por otra parte, el número de edificaciones menores en servicio, para uso diverso, ascendía a 415, con una superficie cubierta total de 76.690 metros cuadrados. Estos edificios están construidos sobre solares cuya extensión supone 1.138.107 metros cuadrados.

En la realización de estas obras han participado 34 Empresas, que se seleccionaron previo estudio de 415 ofertas. Las obras más significativas entre las realizadas, por

EQUIPOS DE CONMUTACION

	En 31-12-68	En 31-12-69	AUMENTO EN 1969	
			Absoluto	%
Líneas urbanas automáticas	2.072.660	2.288.260	215.600 (*)	10,4
Líneas urbanas manuales de batería central	466.330	501.440	35.110	7,5
Líneas urbanas manuales de batería local	110.050	102.540	— 7.510	— 6,8
Circuitos automáticos abonado-abonado internacionales (Perpignan y Andorra)	84	86	2	2,4
Circuitos a conmutar en centrales automáticas internacionales	150	666	516	344,0
Circuitos a conmutar en centrales automáticas nacionales y conexiones provisionales	4.656	6.042	1.386	29,8
Circuitos a conmutar en centrales automáticas provinciales	9.278	11.948	2.670	28,8
Posiciones interurbanas	3.256	3.444	188	5,8

(*) El total de líneas automáticas instaladas fue de 221.600, de las que 6.000 se destinaron a sustituir otras tantas de equipo Rotary en condiciones obsoletas.

sus características especiales, son: dos estaciones enterradas para los cables submarinos internacionales MAT-1 y TAT-5; las nuevas centrales de Oviedo-Buenavista, con una torre de hormigón incorporada de 60 metros de altura, y las de Valencia-Mislata y Algeciras-Almanzor. Destacamos entre las obras de ampliación, las de los Almacenes de la Compañía en Villaverde, con más de 2.000 metros cuadrados de superficie edificada, y la de la central de Barcelona-San Andrés de 2.000 metros cuadrados.

SERVICIO INTERNACIONAL

Las características y exigencias de la hora actual determinan que la Compañía Telefónica haya sostenido y acrecentado durante el último año su actividad en el campo internacional. A tal fin reafirmó su participación activa en las tareas de desarrollo de las redes de comunicaciones entre los países y continentes.

A fines del pasado año entró en servicio el cable submarino Barcelona-Pisa, capaz de suministrar 480 circuitos telefónicos, de los cuales 130 prestan ya servicio. En 1970 se alcanzará el 60 por 100 de su capacidad total, con lo que se garantiza su rentabilidad inmediata. Esta nueva arteria internacional, que facilitará las conexiones de España con Italia, Centroeuropa y el Mediterráneo Oriental, es propiedad, por partes iguales, de la Compañía Telefónica y de la Administración italiana.

Han proseguido, de forma satisfactoria, los trabajos relativos a los sistemas de cables submarinos TAT-5, entre España y Estados Unidos, con capacidad de unos 800 circuitos telefónicos, y del MAT-1, entre España e Italia, con capacidad para 640 circuitos. Ambos cables entrarán en funcionamiento en 1970.

Tiene también gran importancia la promoción por la Compañía de la instalación de un cable submarino entre Bilbao y el sur de Inglaterra. Su capacidad será de 640 circuitos telefónicos, y permitirá mejorar las comunicaciones con Gran Bretaña y el norte de Europa, así como facilitar a otras Administraciones circuitos de tránsito por España, que se prolongarán a través de los cables Barcelona-Pisa, TAT-5 y MAT-1. La propiedad del cable corresponde en un 65 por 100 a nuestra Compañía y el resto a la Administración inglesa.

El desarrollo de los servicios internacionales está ya, sin embargo, directamente vinculado a los sistemas de comunicaciones por satélite. La Compañía cuenta en este sentido con un conjunto de instalaciones que la sitúan en un nivel internacional de primer rango.



Obras de tendido de cables.

La Estación Terrena de Buitrago ha aumentado su capacidad en un 50 por 100, con lo que ha contribuido al desarrollo de nuestra red intercontinental, al permitir la conexión directa de España, por circuitos de excelente calidad, con Argentina, Brasil, Chile, Panamá, Perú y Méjico. A través de dicha estación se ha establecido, por primera vez en el mundo, un circuito transatlántico de 48 Kc/s. de anchura de banda, para transmisión de datos a gran velocidad entre Robledo y Wáshington.

Se han gestionado a lo largo del año acuerdos técnicos y operacionales con los países de la zona del Océano Indico, que permitirán la puesta en servicio, hacia abril de 1970, de una segunda estación en Buitrago, que hará posible las comunicaciones directas de España con numerosas naciones asiáticas. La instalación de esta segunda estación quedará terminada en los próximos meses.

Encierra también grandes posibilidades el desarrollo previsible, mediante los adecuados perfeccionamientos técnicos, de la Estación de Satélites de Maspalomas, a los que la Compañía viene dedicando una gran atención.

Entre las mejoras introducidas en los servicios de comunicación por radio, debe hacerse mención de la puesta en funcionamiento del radioenlace troposférico Palma-Argel que, al establecer circuitos directos con Argelia, abre nuevas posibilidades a la expansión de nuestra red internacional hacia el norte de Africa.

En orden a la celeridad y mejora de las comunicaciones internacionales, se ha proseguido la tarea de extender el servicio semiautomático internacional. Al finalizar 1969, las telefonistas españolas pueden marcar directamente, además de las rutas ya existentes a fines del año 1968, a los abonados de Australia, Austria, Grecia, Hong-Kong, Israel, Japón, Nueva Zelanda y Singapur.

En cuanto a la automatización del servicio telefónico internacional, es decir, su conexión directa abonado-abonado, se ha establecido ya la de los abonados de París hacia España, y está prevista para 1970 la de los de Alemania, Bélgica, Estados Unidos, Gran Bretaña y Suiza.

Finalmente hay que mencionar que, para atender a este desarrollo del servicio, así como a las necesidades derivadas de las nuevas grandes arterias internacionales, ya instaladas o en curso de ejecución, ha sido necesario ampliar los correspondientes enlaces semiautomáticos. Las instalaciones efectuadas durante 1969 han permitido aumentar el número de circuitos internacionales de que disponíamos, en 106 automáticos y semiautomáticos, y en 45 manuales; lo que representa un 24 por 100 de incremento sobre los existentes el año anterior.

SOLARES Y EDIFICIOS

	Número	SOLARES	EDIFICIOS
		Superficie (m ²)	Superficie cubierta (m ²)
Edificios para centrales de conmutación			
Existentes en 31-12-68	307	201.703	540.147
Inaugurados en 1969	15	9.963	26.833
Ampliaciones	—	—	7.222
<i>Total en servicio en 31-12-69</i>	322	211.666	574.202
Terminados pendientes de inauguración	12	7.284	13.050
En construcción	45	32.093	81.705
Solares a edificar	163	115.249	—
TOTAL EN 31-12-69	542	366.292	668.957
Casetas para radio y transmisión y otras edificaciones			
Exister tes en 31-12-68	392	1.010.854	68.596
Inauguradas en 1969	23	127.253	3.217
Ampliaciones	—	—	4.877
<i>Total en servicio en 31-12-69</i>	415	1.138.107	76.690
Terminadas pendientes de inauguración	18	166.200	5.261
En construcción	5	12.027	1.051
Solares a edificar	1	346.770	—
TOTAL EN 31-12-69	439	1.663.104	83.002
TOTAL GENERAL	981	2.029.396	751.959

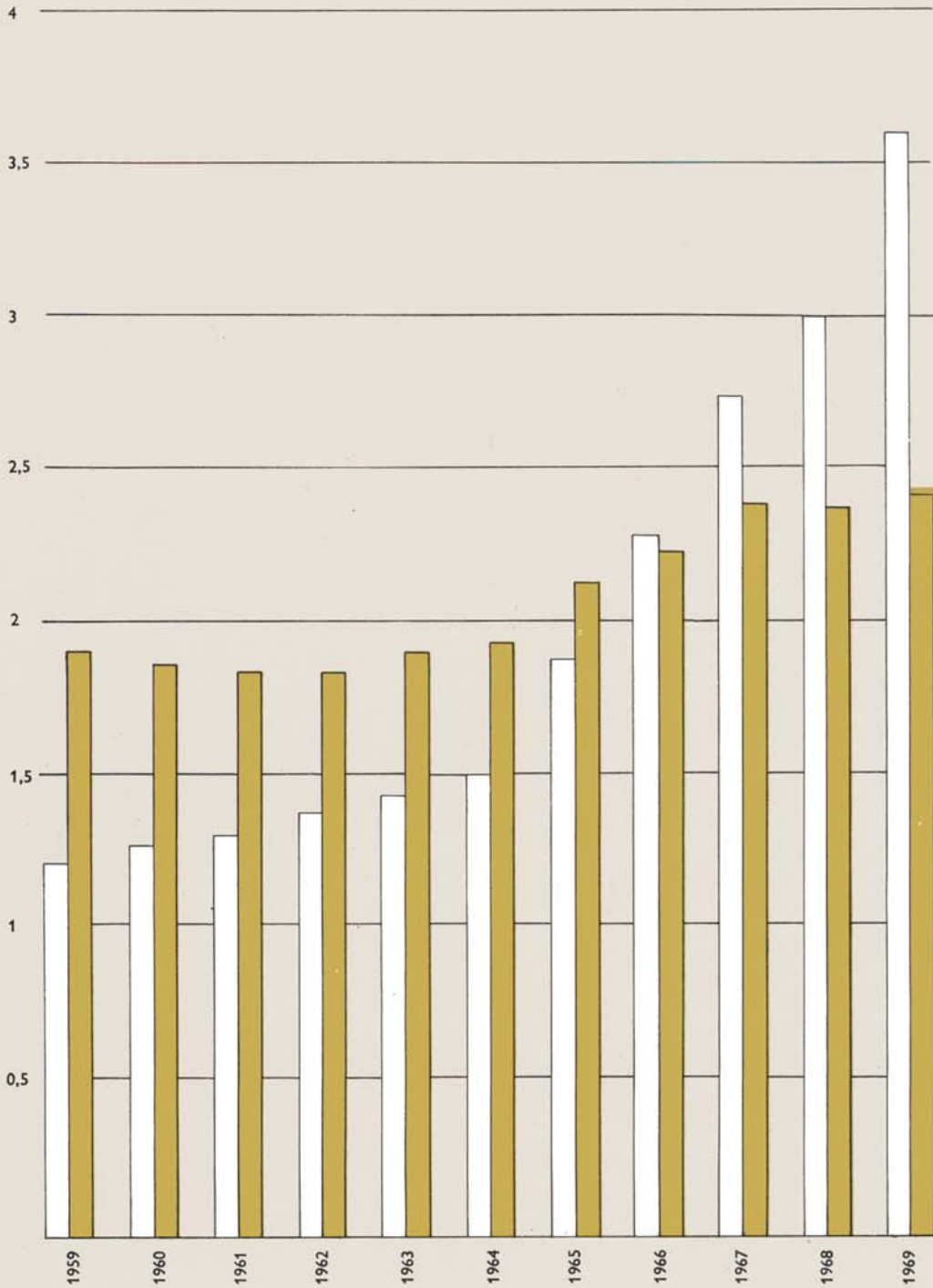
REDES AUTOMATICAS PROVINCIALES Y NACIONALES

Situación en 31 de diciembre de 1969.

PROVINCIA	POBLACIONES QUE INTEGRAN LAS REDES AUTOMATICAS PROVINCIALES
ALICANTE	Alicante , Alcoy, Benidorm, Denia, Elche, Elda y Orihuela.
BADAJOS	Badajoz, Mérida y Zafra.
BALEARES	Palma de Mallorca , Ibiza y Mahón.
BARCELONA	Barcelona , Badalona, Calella, Cornellá, Esplugas, Granollers, Igualada, Manresa, Masnou, Mataró, Prat de Llobregat, Sabadell, San Baudilio de Llobregat, San Cugat del Vallés, Santa Coloma de Gramanet, Sitges, Tarrasa, Vich, Villafranca del Panadés y Villanueva y Geltrú.
BURGOS	Burgos y Miranda de Ebro.
(*) CACERES	Cáceres y Plasencia.
CADIZ	Cádiz, Algeciras, Ceuta, Jerez de la Frontera, La Línea, Puerto de Santa María, San Fernando y Sanlúcar de Barrameda.
CASTELLON	Castellón y Burriana.
CIUDAD REAL	Ciudad Real, Alcázar de San Juan, Puertollano, Tomelloso y Valdepeñas.
CORUÑA, LA	La Coruña , El Ferrol y Santiago.
GERONA	Gerona , Bagur, Blanes, Cadaqués, Figueras, La Escala, Llansá, Lloret de Mar, Olot, Palafrugell, Palamós, Playa de Aro, Port-Bou, Rosas, San Feliu de Guixols, Torroella y Tossa de Mar.
GUIPUZCOA	Alegria de Oria, Andoaín, Arechavaleta, Azcoitia, Azpeitia, Beasaín, Cegama, Cestona, Deva, Eibar, Elgóibar, Escoriaza, Fuenterrabía, Hernani, Idiazábal, Irún, Lasarte, Legazpia, Mondragón, Motrico, Oñate, Oyarzun, Pasajes Ancho, Pasajes de San Juan, Pasajes de San Pedro, Placencia, Rentería, Segura, Tolosa, Usurbil, Vergara, Villabona, Villafranca, Zarauz, Zumárraga y Zumaya.
(*) HUESCA	Huesca y Barbastro.
JAEN	Jaén, Andújar, Linares y Ubeda.
LEON	León y Ponferrada.
LERIDA	Lérida, Balaguer, Seo de Urgel y Tárrega.
MADRID	Madrid , Alcalá de Henares, Aranjuez, El Escorial, Getafe y Pozuelo de Alarcón.
MALAGA	Málaga , Antequera, Elviria, Estepona, Fuengirola, Fuentes de la Salud, Marbella, Ronda, San Pedro de Alcántara y Torremolinos.
MURCIA	Murcia , Cartagena y Lorca.
NAVARRA	Pamplona, Alsasua, Elizondo, Estella, Tafalla y Tudela.
OVIEDO	Oviedo , Avilés, Gijón, La Felguera, Mieres y Sama.
PONTEVEDRA	Pontevedra y Vigo .
SANTANDER	Santander y Torrelavega.
TARRAGONA	Tarragona, Reus y Tortosa.
TENERIFE	Santa Cruz de Tenerife , Puerto de la Cruz y Santa Cruz de la Palma.
VALENCIA	Valencia , Alcira, Benetúser, Burjasot, Gandía, Játiva y Torrente.
VALLADOLID	Valladolid y Medina del Campo.
VIZCAYA	Bilbao , Durango, Guernica y Plencia.
ZARAGOZA	Zaragoza y Calatayud.

(*) Inaugurada en 1969.
En las provincias que figuran en negrita radican las Centrales que en fin de 1969 componen la Red Automática Nacional, además de las de **Córdoba**, **Sevilla** y **Las Palmas de Gran Canaria** que, por no disponer en esta fecha de Red Provincial, no figuran en el cuadro.

KILOMETROS DE RED INTERURBANA Y URBANA POR ABONADO



Kilómetros de circuito interurbano por abonado.
Kilómetros de par en cable urbano por abonado.

PERSONAL

CARACTERISTICAS GENERALES Y TELEFONICAS DE LAS DIRECCIONES REGIONALES, 31-12-1969

Dirección Regional	Extensión Km²	Núm. de habitantes	Instalaciones telefónicas (1)	Número de teléfonos	Centros telefónicos	Teléfonos por 100 habitantes	Número de empleados de la CTNE (2)
Madrid	110.782	6.272.850	32.217	1.131.225	2.052	18,0	9.777
Barcelona	31.930	4.723.848	26.863	922.064	1.253	19,5	7.768
Valencia	66.541	4.369.963	10.908	437.913	1.113	10,0	3.878
Sevilla	108.925	6.990.605	12.795	474.799	1.218	6,8	5.209
Noroeste	74.055	4.844.016	8.880	330.027	1.547	6,8	3.542
Bilbao	42.274	3.244.922	16.203	418.858	2.110	12,9	4.685
Jefatura de Baleares	5.014	514.113	2.500	112.969	144	21,9	645
Jefatura de Canarias	7.273	1.128.379	3.160	122.547	286	10,9	1.032
Jefatura de Zaragoza	57.956	1.285.283	4.399	143.092	976	11,1	1.355
TOTAL NACIONAL	504.750	33.373.979	117.925	4.093.494	10.699	12,3	37.891

Provincias que comprende cada Dirección Regional:

- D. R. de Madrid:* Madrid, Avila, Cáceres, Ciudad Real, Guadalajara, Salamanca, Segovia, Toledo y Valladolid.
- D. R. de Barcelona:* Barcelona, Gerona, Lérida y Tarragona.
- D. R. de Valencia:* Valencia, Albacete, Alicante, Castellón, Cuenca y Murcia.
- D. R. de Sevilla:* Sevilla, Almería, Badajoz, Cádiz, Córdoba, Granada, Huelva, Jaén y Málaga.
- D. R. del Noroeste:* León, La Coruña, Lugo, Orense, Oviedo, Palencia, Pontevedra y Zamora.
- D. R. de Bilbao:* Vizcaya, Alava, Burgos, Guipúzcoa, Logroño, Navarra y Santander.
- Jef. de Baleares:* Baleares.
- Jef. de Canarias:* Las Palmas y Tenerife.
- Jef. de Zaragoza:* Zaragoza, Huesca, Soria y Teruel.

(1) Estimación a fin de 1969, en millones de pesetas de dicho año.

(2) No incluidos los Departamentos Centrales.



En 31 de diciembre de 1969, la plantilla de la Compañía ascendía a 42.594 empleados, cifra que supone un aumento de 3.580 respecto a igual día del pasado año. Este incremento de la plantilla se ha repartido entre los 16 grupos profesionales, destacando como aumentos más significativos los de Celadores y Empalmadores (1.166 nuevos empleados), Telefonistas (622), Mecánicos (580), Administrativos (355) y Operadores Técnicos (340). Por lo que respecta a los grupos superiores, el aumento ha sido de 22 Titulados Facultativos y 93 Titulados Técnicos y Auxiliares.

Por razón de antigüedad, 23.172 empleados (54,4 por 100 del total) llevan menos de cinco años al servicio de la Empresa; 4.132, de cinco a diez; 10.904, de diez a veinticinco y 4.386, más de veinticinco.

La pirámide de edades nos muestra una plantilla en la que predomina la juventud de gran parte de los empleados, fruto, sin duda, de la gran afluencia de los mismos en los últimos años. Actualmente, 14.350 empleados tienen menos de veinticinco años de edad, y 23.460 (más del 50 por 100 del total) menos de treinta.

LABOR FORMATIVA Y SOCIAL

Según se detalla en el cuadro que publicamos en estas páginas, durante 1969 finalizaron, en la Escuela Técnica de la Compañía, 23 cursos. De ellos, 14 tuvieron como objeto la promoción de personal de plantilla a grupos superiores, a los que asistieron 1.196 empleados, y 9 atendieron la capacitación de personal de nuevo ingreso, con la participación de 2.111 alumnos.

A estos cursos han de añadirse los que se realizan en colaboración con la obra de Promoción Profesional del Ejército, que permitirán incorporar a la Compañía, una vez licenciados, 583 soldados, totalmente capacitados en las especialidades de Mecánico, Celador y Empalmador.

En cuanto a la promoción interna del personal, y con independencia de los cursos a cargo de la Escuela Técnica de Telefonía, cabe destacar que 138 empleados han asistido a cursos de capacitación para mandos intermedios; 41 se han incorporado al Grupo de Titulados Auxiliares; 61 Telefonistas ascendieron a Vigilantas, y 10 de éstas a Jefas.

Debe destacarse el incremento de cursos por correspondencia, destinados a favo-

*Operaciones en tierra
para el tendido del cable
submarino.*



recer la promoción de personal, al que se instruye en materias básicas exigidas en las pruebas de selección para acceso a grupos laborales superiores. En ello participaron más de 1.650 empleados.

La Telefónica proporcionó avales, o préstamos, para la adquisición de viviendas a 430 empleados, y otros 340 se convertirán en propietarios de viviendas promovidas por la propia Compañía.

En las 18 Residencias subvencionadas para las vacaciones de empleados, hubo 175 turnos de quince días de duración, a los que asistieron 3.272 personas. Durante el año fue inaugurada la nueva Residencia de Nuestra Señora de Begoña, situada en Estepona, Costa del Sol. Se celebraron en ella 20 turnos, con un total de más de 2.000 residentes. A las tres residencias de Colonias Infantiles con que cuenta la Compañía, acudieron 584 hijos de empleados.

Se concedieron más de 350 Becas de Estudios, de las cuales 90 fueron para residir en Colegios Mayores Universitarios.

Veinticinco provincias se benefician, o se beneficiarán en fecha inmediata, de Economatos, y está prevista su extensión al resto de las provincias en breve plazo.

La Compañía ha prestado su apoyo a las Agrupaciones Culturales Deportivas Telefónicas, que funcionan ya en casi toda España, con un mayor desarrollo en competiciones, excursiones, conferencias, conciertos y exposiciones.

El Seguro Colectivo agrupaba a fines de año a 29.411 empleados, con unos capitales asegurados de 11.023.351.950 pesetas, y la Institución Telefónica de Previsión, contaba con 45.502 asociados.

SEGURIDAD EN EL TRABAJO

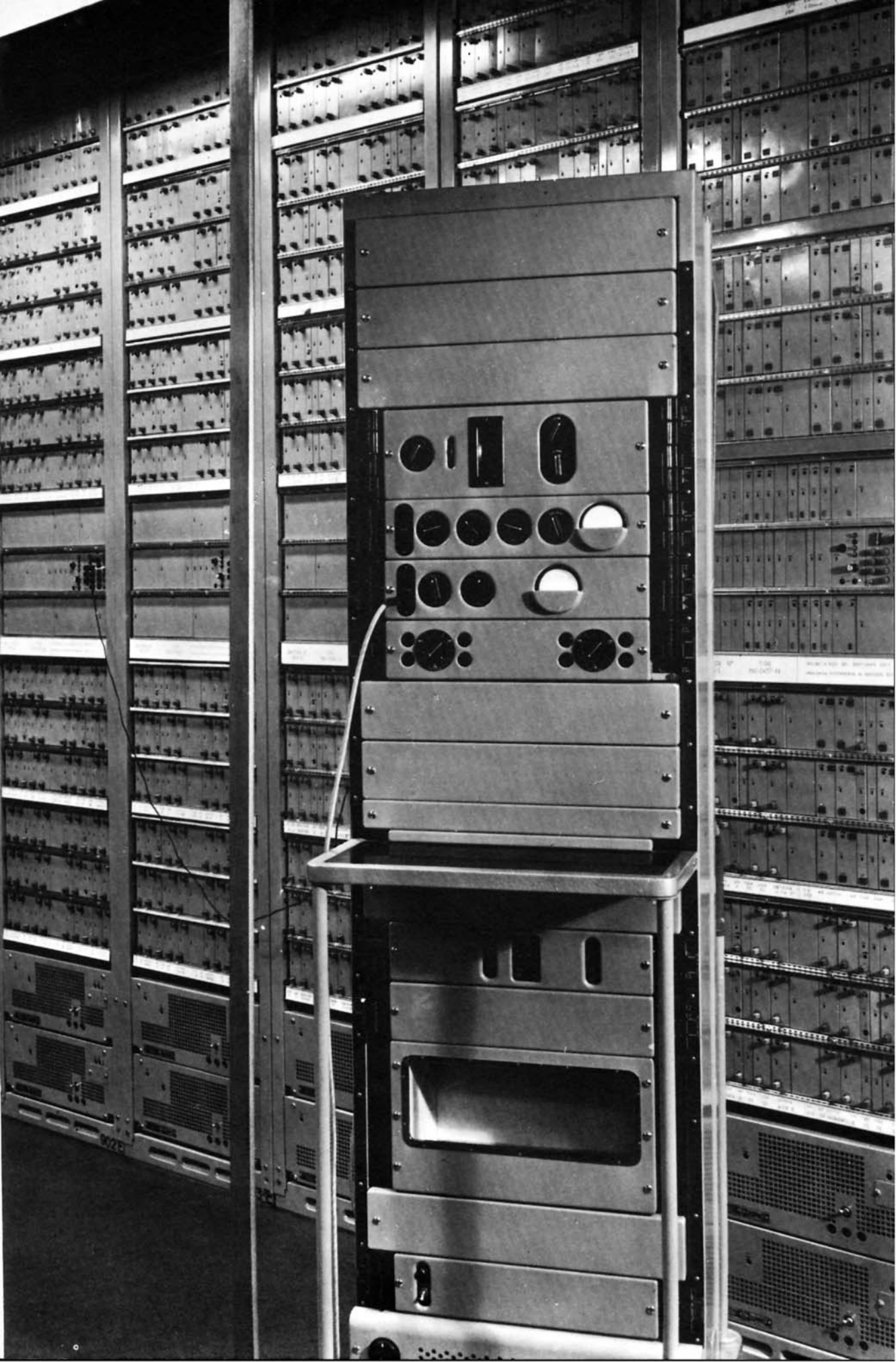
Se intensificaron en 1969 las actividades para una mayor seguridad en el trabajo, a través de mejora en las herramientas, publicaciones divulgadoras de medios para evitar accidentes, e informes de los Jefes responsables del personal accidentado, con estudio de sus causas, y sugerencias para evitarlas. De un índice de frecuencia (número de accidentes por millón de horas trabajadas) del orden de 60, se ha descendido a índices de 30 a 40. Los índices de gravedad (jornadas perdidas por mil horas trabajadas) que llegaron a alcanzar la cifra de 1,8 en 1967, han disminuido hasta alcanzar un promedio de 1,1.

PERSONAL. — NUMERO DE EMPLEADOS

DEPARTAMENTOS	1968	1969	Aumento en 1969
Comercial	2.250	2.218	— 32
Conservación	14.526	16.035	1.509
Construcciones	6.014	6.712	698
Ingeniería	660	739	79
Intervención General	1.417	1.578	161
Tráfico	9.455	9.726	271
Otros Departamentos Generales	1.765	1.942	177
<i>Total personal en activo</i>	36.087	38.950	2.863
Personal en baja temporal (servicio militar, enfermedad, maternidad, etc.)	2.927	3.644	717
TOTAL EMPLEADOS	39.014	42.594	3.580

RESUMEN DE CURSOS TERMINADOS EN LA ESCUELA TECNICA DE TELEFONIA EN 1969

CURSOS	Pro-mo-ciones	NUMERO DE ALUMNOS				TOTAL
		Conmu-tación	Trans-misión	Planta exterior	Otras es-peciali-dades	
Ayudantes Explotación Provincial	2	—	—	—	39	39
Supervisoras Servicio Unidades	1	—	—	—	12	12
Representantes Servicio Unidades	1	—	—	—	146	146
Encargados Equipo	3	143	61	—	—	204
Operadores Técnicos	4	522	402	—	—	924
Mecánicos	3	465	125	—	—	590
Encargados de Brigada	1	—	—	42	—	42
Capataces	2	—	—	177	—	177
Celadores	2	—	—	505	—	505
Empalmadores	2	—	—	664	—	664
Encargados Grupo Almacén	1	—	—	—	1	1
Encargados Garaje	1	—	—	—	3	3
TOTAL	23	1.130	588	1.388	201	3.307



DESARROLLO
DE LOS
SERVICIOS



Comprobaciones en tierra del cable submarino.

NUEVOS TELEFONOS

En 1969 se instalaron 391.250 teléfonos, lo que supone un incremento de 48.035 sobre los instalados en 1968. A 31 de diciembre, los teléfonos en servicio, sumaban 4.093.494. Es suficiente la consideración de estos datos para comprobar el ritmo a que crece dicho número, lo que paralelamente supone la necesidad de aumentar la capacidad de conmutación en las centrales, y de los órganos de interconexión, con los consiguientes incrementos en la inversión.

CRECIMIENTO Y CALIDAD DEL TRAFICO

El tráfico ha crecido en proporciones sobresalientes, habida cuenta de que el aumento de su automatización no significa, en ningún caso, disminución de las conferencias solicitadas a través de operadora.

El número de estas conferencias «manuales» ha sido de 205.999.916 — de ellas, más de 2.600.000 internacionales de salida — con un incremento del 13,6 por 100 sobre las celebradas en 1968. Las conversaciones automáticas fueron 178 millones. De la calidad del tráfico obtenido, da idea que un 69,3 por 100 de las conferencias manuales de carácter nacional, y un 70 por 100 de las de carácter internacional, fueron operadas instantáneamente.

AVERIAS Y SU REPARACION

La consideración del número de averías producidas en los teléfonos resalta que en cada uno de ellos se produce una cada dieciocho meses — 216.754 averías al mes sobre 3.818.390 teléfonos — y que en 1969 su reparación se efectuó en un 80 por 100 de los casos en el mismo día, en un 13 por 100, al siguiente, y en un 7 por 100, después de dos o más días. El aprovechamiento de los circuitos, en relación con las averías, ha sido de un 99 por 100, en los interurbanos; de ellos un 99,9 por 100 en cables coaxiales y radioenlaces. Sin embargo, la Compañía prosigue en su empeño de atender con el mayor cuidado a la conservación de las instalaciones, para superar, en todo lo posible, estos índices de calidad.

PRODUCTOS DE EXPLOTACION OBTENIDOS EN LOS AÑOS QUE SE INDICAN

CONCEPTOS	MILES DE PESETAS				
	1965	1966	1967	1968	1969
Servicios de cuota fija	1.694.145	2.401.238	2.851.175	3.090.425	3.504.165
Teléfonos públicos	213.418	262.044	309.104	353.082	457.569
Servicio interurbano por tickets	1.767.108	2.257.545	2.381.406	2.792.824	3.338.161
Servicio urbano e interurbano por contador	678.661	1.096.857	1.674.398	2.226.355	2.891.811
Conferencias internacionales	369.587	444.844	584.307	891.795	1.239.520
Mensajes	11.336	14.336	15.629	15.056	14.949
Guías y Anuario	239.824	268.319	301.394	416.488	503.710
Otros productos	138.309	1.847	3.456	8.165	20.998
TOTAL PRODUCTOS DE EXPLOTACIÓN	5.112.388	6.747.030	8.120.869	9.794.190	11.970.883

PROMOCION DE NUEVOS SERVICIOS

El pasado año entraron en funcionamiento nuevos servicios que representa un esfuerzo de aprovechamiento de todas las posibilidades de nuestras instalaciones, dentro del marco que nos da la concesión objeto de nuestra actividad, y sin que se perjudique ni retrase el crecimiento de los servicios principales. Igualmente se han promocionado servicios que, aún cuando se prestaban con anterioridad, han sido ahora objeto de especial atención y dedicación.

El número de circuitos destinados a la transmisión de datos a través de líneas telefónicas se ha aumentado con la instalación de 480 canales. Para perfeccionar este servicio se ha iniciado la instalación de equipos especiales que permiten el movimiento de la información codificada y, por tanto, la conexión de terminales a ordenadores distantes, y de unos y otros entre sí.

También, en virtud de contrato suscrito con la Sociedad «Auto-pistas Concesionarias Españolas, S. A.», han entrado en funcionamiento diversos servicios de comunicación y auxilio en las autopistas de la que es concesionaria esta Empresa.

Igualmente progresa el desarrollo del Servicio de Alta Mar, reanudado en el año 1967, en sus dos vertientes de Conferencias con Barcos en Alta Mar y Servicio de Mensajes. En otra modalidad fué inaugurada en 1969 una modernísima estación Costera en Bilbao, para el servicio con barcos situados en las inmediaciones del puerto, con cuatro canales radiotelefónicos conectados a la red telefónica nacional.

Adquiere, asimismo, mayor extensión el Servicio de Avisos, que funciona ya para vehículos, en Madrid, Barcelona y Bilbao, y que se proyecta implantar el próximo año en Valencia y Sevilla. Por último, está en ejecución un programa de extensión de los Servicios Informativos a través del teléfono, a los que se han incorporado nuevas modalidades en beneficio de abonados y usuarios, y que próximamente se prestarán en las grandes poblaciones que carecen de ellos. El servicio de Abonado Ausente, inaugurado en Madrid en 1968, se ha ampliado a Barcelona.

INVESTIGACION Y ESTUDIOS

La Compañía Telefónica, consciente de la trascendencia del tema, va dedicando paulatinamente mayores esfuerzos al desarrollo e investigación de nuevas técnicas, a través del Centro de Investigación y Estudios. Sus actividades están orientadas a la

aplicación de las modernas tecnologías y técnicas, así como al examen y estudio de desarrollos en sistemas, equipos, aparatos, componentes, materiales, métodos, etc. Durante el año 1969 fueron objeto preferente de los cometidos del Centro las siguientes tareas: Tipificación y normalización de grandes Centrales Telefónicas Automáticas Nacionales, Centrales Telefónicas Electrónicas, Centrales móviles de conmutación para casos de emergencia, auxilio o socorro; Sistemas de comunicación para dotar de circuitos a las redes rurales; Sistemas de modulación por impulsos codificados, etc. La presencia del Centro de Investigación y Estudios en reuniones científicas y técnicas internacionales ha representado un exponente vivo de la inquietud de la Compañía en su adecuación al futuro.

En el mes de junio se celebraron, organizadas por el Centro, las I Jornadas Técnicas Telefónicas, a las que concurrieron unos quinientos especialistas de diversas Instituciones y Empresas.

ACTIVIDAD COMERCIAL

La nueva demanda de abonos principales al servicio telefónico sigue superando, con mucho, no solo las posibilidades de la Compañía, sino también las del volumen de inversión que, anualmente, puede dedicar el país a esta finalidad. Por ello, mientras tal circunstancia no desaparezca, el esfuerzo comercial de la Telefónica ha de centrarse, especialmente, en la promoción e impulso de servicios accesorios y complementarios. En este sentido es de destacar la campaña «Una nueva línea», que promocionó el contestador automático de llamadas, el amplificador de sonido incorporado al teléfono, los aparatos jefe-secretaría y de conmutación múltiple, los timbres luminosos, y otros equipos complementarios de diversa utilidad y aplicación.

MECANIZACION ADMINISTRATIVA

Prosiguiendo la línea de mecanización de los servicios administrativos y de información, se contrató el alquiler de dos ordenadores más, que totalizan, con los ya instalados, la cifra de 12. El sistema permite la comunicación automática entre los equipos, que funcionan en Madrid, Barcelona y Bilbao y, por medio de terminales de entrada y salida, con las restantes capitales españolas, de las que reciben información básica y transmiten la ya elaborada.

Además de las clásicas funciones de tipo técnico y administrativo (Facturación, Control de Gastos, Cargas de Tráfico, etc.) ya implantadas, se está desarrollando la explotación integrada de ficheros, con consulta a distancia y respuesta inmediata a los distintos Servicios de la Compañía, entre los que destacan el control automático de la gestión de Averías-Reclamaciones.

Las nuevas técnicas incorporadas a los ordenadores permiten que se lean automáticamente aquellos documentos legibles por el ojo humano. En este sentido se está ensayando con ciertos documentos de gran volumen o cuya tramitación es compleja, lo que permitirá agilizar extraordinariamente su tratamiento para lograr una rápida información, y conseguir un mejor aprovechamiento de la red de circuitos telefónicos, tanto urbanos como interurbanos.

GUIAS Y ANUARIO

Terminamos este breve repaso al desarrollo de los servicios y actividades complementarias, con la indicación de que en 1969 se publicaron 57 Guías telefónicas, en cuyas tiradas se emplearon 6.512 horas de trabajo de máquinas impresoras y 5.120.000 kilogramos de papel. El número de ejemplares editados fue 5.100.000, de ellos, 4.900.000 se repartieron gratuitamente entre los abonados; 9.000 se enviaron como intercambio a las Administraciones extranjeras; 116.000 fueron vendidos a quienes se mostraron interesados en su adquisición, y 75.000 se destinaron a las necesidades de la propia Compañía — Tráfico y Oficinas Comerciales —. El número de inserciones incluidas en las publicaciones fue de 4.100.000.

Canadá

1.044

Francia París 720

Resto 694

Alemania 688

Bélgica 635

Chile 574

Irlanda 504

Venezuela 374

Filipinas 374

G. Bretaña 364

Paraguay 333

Japón 311

Suiza 299

Portugal 295

Brasil 280

Suecia 276

Perú 248

Italia 214

Africa del Sur 196

U. R. S. S. 192

Méjico 174

Argentina 170

España 90

TARIFAS TELEFONICAS EN VARIOS PAISES

Importe en pesetas de la cuota
mensual con 100 llamadas



ACTIVIDAD
FINANCIERA

BALANCE DE SITUACION AL 31 DE DICIEMBRE DE 1969

	P E S E T A S	
	Parciales	Totales
ACTIVO		
Inversiones y propiedades		
Inversiones en Planta	93.441.143.029,73	
Inversiones realizadas Decreto-ley 19/1961:		
En el año 1968	6.758.013.963,50	
En el año 1969	6.779.347.827,80	
	13.537.361.791,30	
<i>Suma</i>	106.978.504.821,03	
<i>Menos:</i> Amortización de instalaciones	19.249.602.301,52	87.728.902.519,51
Inversiones y valores en cartera		730.119.032,00
Depósitos en garantía		5.917.235,52
Débitos diferidos		
Pagos por adelantado	72.255.064,93	
Partidas pendientes en cuentas de distribución	320.875.466,78	
Partidas diferidas con otras Empresas	296.656.367,00	
Otros débitos diferidos	100.910.969,57	790.697.868,28
Activo corriente		
Caja y Bancos	4.749.423.255,07	
Anticipos al personal	157.907.189,86	
Cuentas a cobrar de abonados:		
Facturadas	1.476.071.442,62	
No facturadas:		
Por servicios telefónicos	1.292.974.914,82	
Cuotas de instalación a plazos	272.116.561,33	
	3.041.162.918,77	
Cuentas corrientes con otras Empresas	226.543.382,25	
Otras cuentas a cobrar	442.873.459,71	
Materiales y enseres	4.016.485.498,31	
Otros activos corrientes	668.591.202,82	13.302.986.906,79
TOTAL DEL ACTIVO		102.558.623.562,10
Cuentas de orden		389.587.426,45
TOTAL		102.948.210.988,55

PASIVO		Parciales	Totales
Capital			41.291.596.500,00
Reservas			
Contractual		388.047.505,82	
Voluntaria		16.578.026.328,91	
Fondo de regularización		73.723.936,70	17.039.797.771,43
Deudas a largo plazo			
Obligaciones emitidas:			
Emisión mayo 1945		300.000.000,00	
Emisiones Decreto-ley 19/1961:			
1963		1.500.000.000,00	
1964		2.500.000.000,00	
1965		4.000.000.000,00	
1966		4.000.000.000,00	
1967		4.300.000.000,00	
1968		5.000.000.000,00	
1969		6.000.000.000,00	
<i>Suma</i>		27.600.000.000,00	
<i>Menos:</i> Obligaciones amortizadas. Emisión mayo 1945		143.953.000,00	27.456.047.000,00
Efectos a pagar			
Vencimiento hasta un año	1.715.174.867,91		
Vencimiento desde uno a tres años	207.496.513,95		
Vencimiento a más de tres años	185.982.164,20	2.108.653.546,06	
Préstamos Concertados Decreto-ley 19/1961			
Vencimiento hasta un año	309.270.919,30		
Vencimiento desde uno a tres años	550.046.537,60		
Vencimiento a más de tres años	887.159.248,50	1.746.476.705,40	3.855.130.251,46
Institución Telefónica de Previsión			904.232.562,33
Préstamos amortizables del Estado			2.675.641.434,39
Créditos diferidos			
Depósitos de abonados		2.774.914,65	
Productos no devengados		5.004.952,68	
Otros créditos diferidos		1.058.349.802,71	1.066.129.670,04
Pasivo corriente			
Cuentas corrientes con otras Empresas		1.091.874.782,57	
Comprobantes intervenidos a pagar		495.506.527,96	
Hacienda Pública	2.348.302.098,46		
Otros pasivos acumulados no vencidos	488.938.046,25	2.837.240.144,71	
Cupones a pagar		711.758.186,41	
Otros pasivos corrientes		1.218.939.721,49	6.355.319.363,14
Superávit			
Remanente del Ejercicio anterior		1.128.143,53	
Beneficios del Ejercicio		3.462.035.745,78	
<i>Suma</i>		3.463.163.889,31	
<i>Menos:</i> Dividendo a cuenta		1.548.434.880,00	1.914.729.009,31
TOTAL DEL PASIVO			102.558.623.562,10
Cuentas de orden			389.587.426,45
TOTAL			102.948.210.988,55

EXTRACTO DE LA CUENTA DE PERDIDAS Y GANANCIAS DEL EJERCICIO DE 1969

	PESETAS
D E B E	
Gastos de Conservación	2.015.593.474,56
Gastos de Tráfico	1.419.058.047,23
Gastos Comerciales	685.853.762,51
Gastos de Operación Contratada	566.853.276,35
Otros Gastos de Operación	587.757.953,21
Gastos Generales	841.971.201,19
Gastos no relacionados con la Explotación	6.417.417,19
Intereses de obligaciones	1.331.312.581,52
Canon al Estado, Contribuciones e Impuestos	736.664.007,97
Destinado a amortización de Instalaciones	1.246.860.000,00
Destinado a amortización de gastos financieros	536.540.560,35
Dividendo a cuenta	1.548.434.880,00
Saldo acreedor	1.914.729.009,31
TOTAL	13.438.046.171,39
H A B E R	
Remanente de 1968	1.128.143,53
Productos de Explotación	11.970.882.568,72
Otros productos	1.146.709.575,28
Productos netos por Intereses	319.325.883,86
TOTAL	13.438.046.171,39

PROPUESTA DE DISTRIBUCION DE BENEFICIOS 1969

	PESETAS
Remanente Ejercicio anterior	1.128.143,53
Beneficios del Ejercicio	3.462.035.745,78
TOTAL A DISTRIBUIR	3.463.163.889,31
DISTRIBUCION	
Participación al personal	174.721.787,29
Dividendo a cuenta del 4,50 por 100 a las acciones núms. 1 al 68.819.328, puesto al pago en 3 de noviembre último	1.548.434.880,00
Dividendo complementario del 5 por 100 a las mismas acciones	1.720.483.200,00
Atenciones estatutarias y otras dotaciones	17.310.178,73
A cuenta nueva	2.213.843,29
DISTRIBUCIÓN TOTAL	3.463.163.889,31

BALANCE

Comparadas las cifras del Balance de fin del año 1969 con las del de la misma fecha del año anterior se observa que, en cuanto al Activo se refiere, el incremento más importante corresponde a la Inversión en Planta Telefónica, y en cuanto al Pasivo, el aumento es debido fundamentalmente a la ampliación de Capital y la emisión de Obligaciones.

En fin del Ejercicio, la cifra alcanzada en Inversiones y Propiedades asciende a 106.978,5 millones de pesetas, de las que deduciendo el montante de las amortizaciones resulta un neto de 87.728,9 millones, lo cual representa un aumento sobre el año anterior de 17.489,2 millones. La cuenta de Capital alcanza la cifra de 41.291,6 millones y las Reservas, 17.039,8 millones, lo que supone un 41,3 por 100 de aquél.

ORIGEN Y APLICACION DE FONDOS

Según se advierte en el Estado de Origen y Aplicación de Fondos los medios principales de financiación de la Compañía provienen de la ampliación de Capital por un importe de 6.881,9 millones de pesetas y de las emisiones de Obligaciones de 1968 y 1969 por importe de 9.000 millones de pesetas.

Las amortizaciones suponen en su totalidad 2.589,3 millones y el superávit alcanzado en el presente Ejercicio se eleva a 3.462 millones de pesetas.

En las aplicaciones destaca la inversión en Planta Telefónica, con 15.676,5 millones. El incremento del Capital de Explotación en 2.160,3 millones, corresponde principalmente a la mejora de la Tesorería.

Siguen en importancia los pagos de dividendos, participaciones estatutarias, etc., con 3.142 millones; amortización de préstamos del Estado, con 323,8 millones; préstamos para Inversiones, por 210,4 millones, y entregas a Inmobiliarias (Constructoras de Viviendas para Empleados), por 188,7 millones.

REGULARIZACION DEL BALANCE

Durante el año transcurrido se han continuado los estudios de actualización del valor de la Planta Telefónica y como consecuencia de ello se ha contabilizado un incremento bruto de 10.327,8 millones de pesetas que, deducido el aumento correspondiente de las amortizaciones, representan 5.135,9 millones de pesetas de valor neto. El Fondo de Reserva se incrementa en igual cuantía.

AMPLIACION DE CAPITAL

Una vez más, la Compañía ha precisado acudir a su accionariado en demanda de nuevos recursos para financiar la parte más importante de su programa de expansión. En forma tradicional ya en la época y en sus características, la ampliación se desarrolló del 7 de octubre al 6 de noviembre, al tipo de la par y en la proporción de una acción nueva por cada cinco antiguas. El volumen emitido ha sido de 6.881.932.500 pesetas, representado por 13.763.865 acciones.

La cotización con la que las acciones llegaron a la ampliación de capital, 298 por 100 en Madrid y 296 por 100 en las Bolsas de Barcelona y Bilbao, determinó un precio del derecho de suscripción notablemente más elevado que en ocasiones anteriores. El cambio medio ponderado que ha obtenido el derecho en las tres Bolsas, ha sido de 151,19, frente a 89,55 correspondiente a la ampliación de 1968, con lo que prácticamente se consiguió el valor teórico.

El total de los cupones negociados en las tres Bolsas, según las cifras que resultan de las publicaciones oficiales de las mismas, ha sido de 4.027.976 derechos, que representa el 5,85 por 100 del total existente, mientras que en 1968 se negociaron 3.896.781, según la misma fuente, lo que supuso el 6,79 por 100 de los entonces existentes. Es decir, que el crecimiento en el volumen de negociación es muy inferior a la tasa de crecimiento de derechos disponibles. Una vez más queda acreditada la perseverancia del accionariado, que ha acudido a la suscripción en mayor medida que en años anteriores, pese a que lo elevado del cambio podría representar un estímulo para la venta del derecho.

EMISION DE OBLIGACIONES

La segunda fuente de financiación a la que se ha acudido para atender a las cuantiosas inversiones precisas ha sido la emisión de Obligaciones.

En 31 de julio, la Compañía emitió y puso en circulación 6.000 millones de pesetas en esta clase de títulos, que una vez admitidos a cotización, gozarán, como

todos los restantes valores de la Compañía, de la condición de cotización calificada. La emisión de referencia tiene señalado un interés bruto del 7,017 por 100, que al ser más elevado que el de la anterior — 6 por 100 — añade a su tradicional liquidez una rentabilidad atractiva. El Ministerio de Hacienda concedió la desgravación del 50 por 100 del Impuesto sobre las Rentas del Capital. Además de los indicados 6.000 millones, fueron puestos en circulación en 1969, 3.000 millones que restaban de la emisión de 1968.

COTIZACION BURSÁTIL

Las acciones de la Compañía han mantenido durante todo el año sus características de firmeza en los cambios y alto grado de liquidez.

Partiendo de una cotización de 204,50 por 100 como cierre del pasado Ejercicio, la última de 1969, de 267 por 100, representa un incremento de 62,50 enteros y un porcentaje del 30,56 por 100, todo ello referido a la Bolsa de Madrid.

Si a ello se añade la rentabilidad en papel que, atendiendo al cambio del derecho en Madrid el último día de la ampliación, supone el 16,14 por 100 sobre la última cotización de cierre del pasado Ejercicio, el porcentaje anterior se convierte en el del 46,70 por 100. El índice general de la Bolsa de Madrid, se elevó en un 47,07 por 100, lo que sitúa a las acciones de la Telefónica como uno de los valores más representativos del mercado bursátil.

Ello está en íntima relación con el volumen de transacciones de que son objeto. Durante todo el Ejercicio se han negociado en las Bolsas españolas 2.031.648 acciones «Telefónicas», frente a 1.742.963 en 1968, lo que representa un aumento del 16,56 por 100. Con todo, continúa poniéndose de manifiesto el carácter de valor de reposo que siempre ha cualificado a nuestros títulos y la gran aptitud que suponen para la inversión del ahorro medio y modesto.

ACCIONISTAS

Para atender a los contactos frecuentes que requiere el crecido número a que asciende ya el accionariado de la Compañía, se ha establecido una tercera Oficina de accionistas en Bilbao, que viene a unirse a las preexistentes de Madrid y Barcelona.

Al propio tiempo, y con objeto de facilitar información durante el período de la ampliación de capital, han funcionado puntos de consulta en todas nuestras Delegaciones Provinciales, así como en algunos otros centros de importancia.

AMORTIZACION DE INSTALACIONES

Durante este Ejercicio se han destinado a amortizaciones 2.589 millones de pesetas que, deducidas las cantidades correspondientes a instalaciones retiradas del servicio y otros, representan un incremento neto de 2.099 millones. A esta cifra es preciso añadir 5.191,9 millones, que proceden de la regularización del Balance, obteniéndose un total de 7.290,9 millones.

Con ello, a fin de año el Fondo de Amortización asciende a 19.249,6 millones de pesetas, que representan el 20,26 por 100 con respecto al valor de las instalaciones en servicio, sin considerar los solares.

PRODUCTOS, GASTOS Y BENEFICIOS

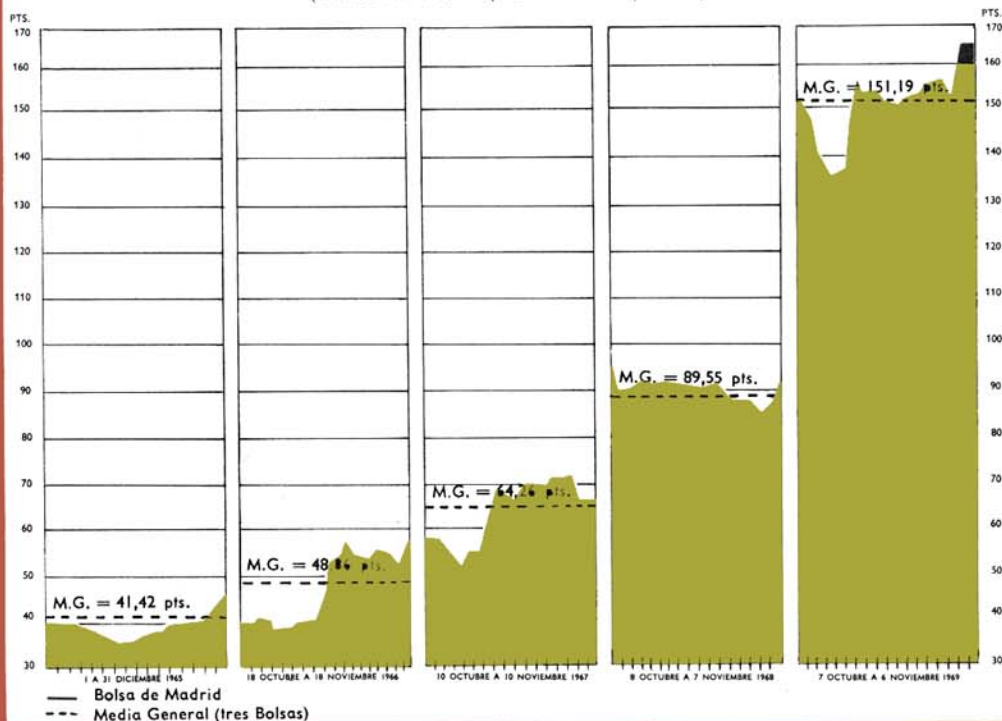
Los productos de explotación obtenidos en el Ejercicio ascienden a 11.971 millones de pesetas, acusando un aumento sobre el año anterior de 2.177 millones, equivalentes al 22,2 por 100. El promedio mensual de productos en el año se aproxima ya a los 1.000 millones de pesetas.

Los gastos de explotación suman 8.101 millones de pesetas, con un incremento de 1.470 millones respecto al Ejercicio anterior, equivalente al 22,2 por 100, igual al de los productos. Como consecuencia, el coeficiente de explotación (relación gastos/productos) es de 67,7 por 100, igual al del año 1968.

Los beneficios del Ejercicio ascienden a 3.462 millones de pesetas, que frente a los 2.884,8 millones del año anterior representan un aumento del 20 por 100. Con cargo a los beneficios se acordó un dividendo a cuenta del 4,50 por 100 bruto, puesto al pago el 3 de noviembre de 1969, por un importe total de 1.548,4 millones de pesetas, que supone un líquido de 19,12 pesetas por acción.

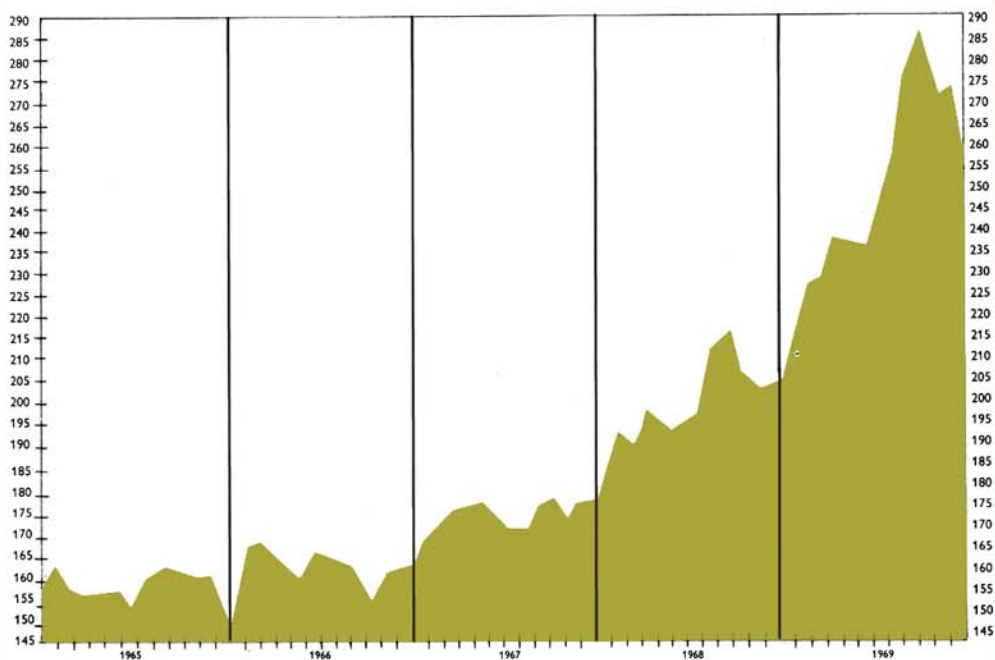
Estos beneficios corresponden también a un capital incrementado en el Ejercicio en un 20 por 100. Si bien por su valor absoluto pueden considerarse de gran magnitud entre los de las Empresas españolas, es necesario tener presente que la cifra de capital invertido, que los produce, ha superado ya los 41.000 millones de pesetas.

AMPLIACIONES DE CAPITAL DE LA C. T. N. E.
CAMBIOS ALCANZADOS POR LOS DERECHOS EN LA BOLSA DE MADRID
 (Condiciones: 1 x 5, a la par, en las cinco ampliaciones)



COTIZACION DE LAS ACCIONES "TELEFONICAS"

MEDIAS MENSUALES DE LAS TRES BOLSAS
 (Madrid, Barcelona y Bilbao)



Aunque los resultados del Ejercicio evidencian una firme continuidad en la evolución de la Compañía, no podemos, por menos, de señalar el constante reto que supone el crecimiento de la demanda. El número de peticiones pendientes en 31 de diciembre último era de 596.405, frente a 519.811 en igual fecha de 1968. La media de peticiones diarias en 1967 era de 827, en 1968 fue de 966, y en 1969 ha llegado a 1.214. Esta tendencia no puede juzgarse separadamente de las condiciones económicas en que el servicio se presta.

La estrategia de la expansión del servicio telefónico, ha de requerir, indudablemente, una adecuación progresiva de los precios a los costes reales, so pena de provocar profundas distorsiones en la estructura y rendimiento de las nuevas inversiones que se realicen en el país. Tales son criterios que reiteradamente se afirman en el II Plan de Desarrollo Económico y Social, y que tienen aplicación plena al servicio telefónico. En el importe de éste pesa, de manera decisiva, el valor de los equipos industriales. Dado que el coste de nuestros equipos es equivalente al que tienen en los distintos países, existe una clara contradicción al comparar los precios del servicio telefónico, que en España son los más bajos del mundo.

Nuestro horizonte está presidido, y ello constituye el mejor acicate, por la clara y consciente esperanza de que todos los problemas y dificultades que puedan presentarse, encontrarán razonable superación y que, en todo caso, la Compañía se encuentra preparada para acometer el gran quehacer de la expansión de nuestras comunicaciones, en la medida en que sea compatible con el desarrollo económico y social de España.

Al hacer la crónica de la Compañía en los trescientos sesenta y cinco días de 1969, surge inmediatamente en nuestro recuerdo la figura venerable y querida, desaparecida durante ellos, de quien fue Presidente de su Consejo de Administración, don José Navarro Reverter. Supo conducir la Empresa con tacto, prudencia e inteligencia en un período extremadamente dilatado. No podrá hacerse la historia de las telecomunicaciones españolas sin que su nombre ocupe un lugar destacado. La esencia y desarrollo de la Compañía Telefónica están consustancialmente unidas a su gran tarea. De aquí nuestro agradecimiento y nuestra permanente evocación.

La aplicación de las limitaciones de edad para el cargo de Delegado del Gobierno, ha determinado el cese del Excmo. Sr. D. Luis de Lamo Peris, de cuya prudencia, caballerosidad y espíritu de colaboración, tan patentes muestras poseemos. Desde 1965 ha ejercido cerca de la Compañía su misión, con indudable dedicación y acierto. En todo momento ha sabido impartir orientaciones y criterios a los que la Compañía debe, en buena medida, sus logros, y que le hacen acreedor a nuestro agradecimiento. Para sustituirle ha sido nombrado el Excmo. Sr. D. Enrique de la Puente Bahamonde, a quien, por su historial y dotes personales, damos por segura una brillante gestión. La Compañía le ofrece su colaboración leal y subordinada.

Al terminar esta Memoria hemos de agradecer a cuantos contribuyen al desarrollo de la Compañía, y con ella del servicio telefónico — abonados y usuarios, accionistas y empleados — su constante colaboración. Mención especial en este párrafo de gracias merecen los medios informativos, en quienes valoramos, como igualmente constructivas, sus críticas y sus elogios.

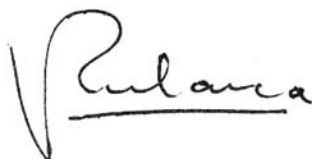
Madrid, enero de 1970

EL PRESIDENTE DEL CONSEJO DE ADMINISTRACION
ANTONIO BARRERA DE IRIMO

INFORME DE LOS ACCIONISTAS CENSORES DE CUENTAS

Los accionistas D. Vicente Zulaica Jauregui y D. Lucas del Campo López, designados Censores de Cuentas para el Ejercicio correspondiente al año 1969, por la Junta General Ordinaria de la Compañía Telefónica Nacional de España, S. A., celebrada el 1.º de Febrero de 1969, han estudiado la Memoria, Balance y Cuenta de Pérdidas y Ganancias del citado Ejercicio, habiendo encontrado estos documentos, que deberán ser sometidos a la aprobación o reparos de la Junta General Ordinaria, conforme con los libros y comprobantes de la Sociedad que también han examinado, comprobando la justificación de procedencia de los datos que aparecen con el debido detalle en la contabilidad auxiliar. La propuesta de distribución de beneficios consideran que es acertada y responde a los resultados que aparecen obtenidos en el Ejercicio.

Y para que conste, firmamos el presente dictamen en Madrid a dos de enero de mil novecientos setenta.



Vicente Zulaica Jauregui



Lucas del Campo López

INFORME DE LOS CENSORES JURADOS DE CUENTAS

Don Javier Gómez Sobrino y D. Miguel López del Fresno, miembros numerarios del Instituto de Censores Jurados de Cuentas de España, en cumplimiento de la misión que les ha sido encomendada por el Excmo. Sr. D. Antonio Barrera de Irímo, Presidente de la Compañía Telefónica Nacional de España, han realizado la censura del Balance de Situación y Cuenta de Pérdidas y Ganancias al 31 de diciembre de 1969, y en consecuencia exponen:

Primero: Que han sido puestos a su disposición todos los Libros, documentos y justificantes habiendo recibido todas las justificaciones requeridas sobre la composición y evaluación de los valores activos y pasivos que dan lugar al Balance al 31 de Diciembre de 1969.

Segundo: Que la verificación de las cuentas generales se ha realizado seleccionando las partidas más importantes dentro de cada una de ellas, aplicando un sistema de muestreo aleatorio con relación a las restantes, procedimiento obligado por el volumen de operaciones, y por el corto periodo de tiempo entre el cierre de cuentas y la fecha en que se expide este Informe.

Tercero: Que se han analizado y comprobado los distintos sistemas de control interno que tiene establecidos la Compañía para completar y corroborar los juicios a los que se ha llegado a través de las comprobaciones directamente realizadas.

Deseando hacer constar el agradecimiento al personal de la Compañía con el que nos hemos tenido que relacionar para el cumplimiento de nuestra misión, por su excelente disposición para facilitarnos cuanta información les ha sido requerida.

En virtud de todo lo cual los Censores Jurados de Cuentas que suscriben, emiten la siguiente

CERTIFICACION

I — El Balance de Situación y Cuenta de Pérdidas y Ganancias al 31 de diciembre de 1969 refleja razonablemente la situación económica y financiera de la Compañía, y concuerda con los Libros y Registros Contables principales y auxiliares, cumpliéndose las exigencias contables del Código de Comercio y Ley de Sociedades Anónimas en cuanto no están desvirtuadas por los usos, costumbres y necesidades contables actuales.

II — La información financiera en la Memoria o anexa a la misma se corresponde con los datos reflejados en los Libros de Contabilidad.

III — En relación al ejercicio precedente se han realizado las modificaciones siguientes en cuanto a la presentación del Balance de Situación:

Dentro del grupo de Débitos Diferidos aparecen las cuentas «Partidas Pendientes en cuentas de Distribución» y «Partidas Diferidas con otras Empresas» cuyos importes figuraban anteriormente comprendidos en la cuenta «Otros débitos diferidos».

En el Pasivo se establecen los grupos Efectos a Pagar y Préstamos concertados Decreto 19/1961 que recogen los importes que en el ejercicio precedente se incluían dentro del grupo Efectos a Pagar y en la cuenta «Créditos y Efectos a Pagar», dentro del grupo Pasivo corriente.

IV — Durante el ejercicio no se ha llevado a cabo ningún cambio de criterio en cuanto a los métodos de valoración de las distintas cuentas del Balance, que afecte sensiblemente a los resultados del mismo. Asimismo, como en ejercicios anteriores se han efectuado algunas estimaciones para facilitar las operaciones del cierre anual, con criterios que consideramos aceptables.

V — La cuenta «Inversiones y Propiedades» registra un aumento en el ejercicio de 24.780 millones de pesetas. La inversión real neta en los elementos físicos comprendidos en dicha cuenta ha ascendido a 14.452,2 millones de pesetas por diferencia entre las inversiones efectuadas por 15.676,5 millones de pesetas y el importe atribuido a la planta desmontada 1.224,3 millones de pesetas, correspondiendo el resto, o sea 10.327,8 millones de pesetas a la revalorización de otros elementos adquiridos en ejercicios anteriores, para ajustarlos a su valor actual de utilización.

A su vez la cifra de inversión de 15.676,5 millones de pesetas resulta de la suma de adquisiciones, obras contratadas con terceros, e imputaciones de cargos directos por 14.540,8 millones; gastos indirectos capitalizables por 779,5 millones, e intereses cargados a obras por 356,2 millones.

La revalorización citada se ha realizado con los mismos criterios generales que se aplicaron para otros elementos diferentes en ejercicios anteriores, con sujeción a la Ley de 31 de diciembre de 1945 sobre autorización al Gobierno para celebrar el oportuno Contrato con la Compañía.

VI — En el transcurso del año se ha establecido un desglose extracontable del saldo acumulado en la cuenta «Amortización de Instalaciones», de acuerdo con las distintas clases de elementos del Activo Inmovilizado, lo que supone una mejora de información con respecto a ejercicios anteriores, que sería conveniente quedase integrada en la Contabilidad.

Esta cuenta ha experimentado una variación de 7.290,9 millones de pesetas por suma del incremento neto por dotaciones del ejercicio, 2.099 millones de pesetas, y el derivado del ajuste de los Fondos de Amortización — 5.191,9 millones de pesetas — para adecuarlos a la nueva cifra atribuida a los elementos revalorizados en el ejercicio. La dotación neta citada resulta de la diferencia entre la dotación real del ejercicio, 2.589,3 millones de pesetas y las bajas de amortización y coste de desmontaje de la planta desmontada, por 490,3 millones de pesetas.

De la dotación real del ejercicio, 1.278 millones de pesetas han sido soportados por la cuenta de Resultados, habiéndose nutrido asimismo el Fondo con 474,9 millones de pesetas de aportaciones ajenas y 836,4 millones de pesetas por cuotas de instalación.

Las dotaciones indicadas en el párrafo anterior resultan de unas cuotas de amortización aplicadas por grupo de elementos del Inmovilizado en función de los años de vida útil deducidos de la experiencia de la Compañía. Sería deseable se elevaran dichas cuotas a fin de alcanzar las que se derivarían de aplicar los años máximos de utilización previstos en la Orden del Ministerio de Hacienda de 23 de Febrero de 1965 por la que aprobaban los coeficientes anuales de amortización aplicables a los elementos del activo.

VII — En el proceso de reorganización de los sistemas de control que está llevando a cabo la Compañía en la actualidad, se considera debe prestarse una especial atención a conseguir una perfecta correlación entre los saldos contables, tanto de elementos de Inmovilizado, como de materiales en almacén, con sus correspondientes inventarios.

VIII — Las previsiones que al 31 de Diciembre de 1969 tiene constituidas la Compañía para cobertura de los riesgos del circulante — ajustes de inventario, cuentas activas de abonados, deudores dudosos — y de otros gastos extraordinarios, alcanzan la cifra de 504,7 millones de pesetas, reflejando esta contabilización una política que tiende a fortalecer la solidez de su patrimonio.

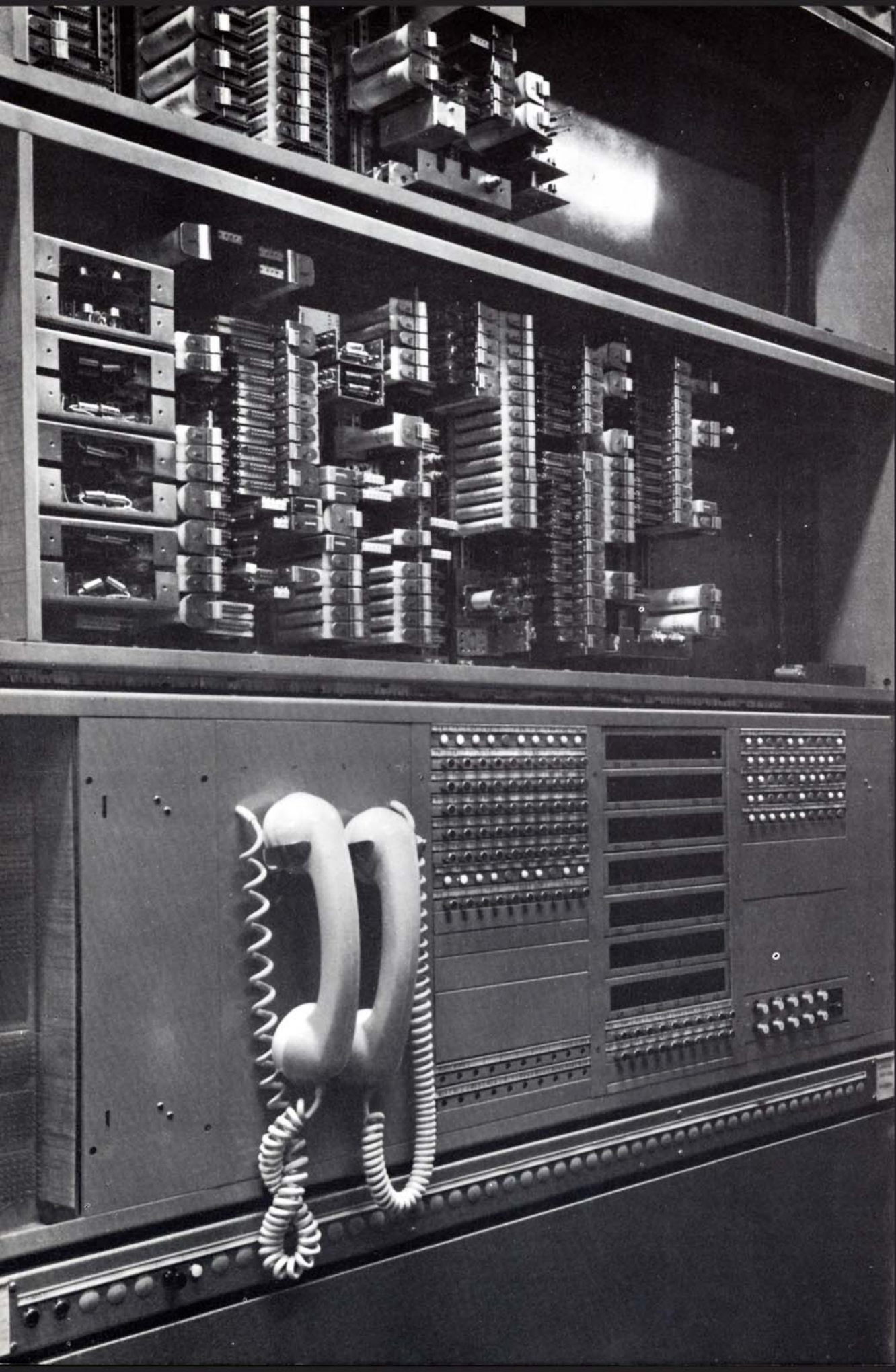
Y para que conste a efectos de cumplimentar la misión legal encomendada, y el artículo 47 del Decreto 1506/67, de 30 de Junio, reglamentando las Bolsas de Comercio, firmamos la presente en Madrid a ocho de enero de mil novecientos setenta.



Javier Gómez Sobrino



Miguel López del Fresno



APENDICES

ESTADO DE ORIGEN Y APLICACION DE FONDOS DEL EJERCICIO 1969

ORIGEN DE FONDOS

	PESETAS
<i>Exterior:</i>	
Aumento del capital-acciones	6.881.932.500,00
Emisión de obligaciones:	
Resto 1968	3.000.000.000,00
Año 1969	6.000.000.000,00
Préstamos Concertados Decreto-ley 19/1961 (vencimiento a más de tres años)	10.554.611,90
<i>Interior:</i>	
Aumento de las reservas	17.500.000,00
Institución Telefónica de Previsión (aumento saldo a su favor)	112.348.589,01
<i>Amortizaciones:</i>	
Con cargo a resultados	1.278.000.000,00
Por aportaciones ajenas	474.923.043,19
Por cuotas de instalación	836.407.839,75
Superávit del Ejercicio	3.462.035.745,78
TOTAL ORIGEN DE FONDOS	22.073.702.329,63

APLICACION DE FONDOS

Inversiones en propiedades	15.676.548.402,87	
Anticipos para adquisición de propiedades	255.411.467,31	15.931.959.870,18
Costo de desmontaje		60.338.002,51
Inversiones y valores en Cartera	42.539.300,00	
Anticipos a inmobiliarias, convertibles en obligaciones	146.117.530,04	188.656.830,04
Débitos diferidos (intereses de pagarés, vencimiento posterior a 31-12-70)		2.774.587,20
Pago obligaciones Emisión 1945 (compradas para amortizar)		9.338.500,00
Préstamo amortizable del Estado (disminución)		323.798.305,18
<i>Efectos a pagar:</i>		
Vencimiento a más de un año hasta tres	14.683.448,95	
Vencimiento a más de tres años	29.091.283,10	43.774.732,05
Préstamos Concertados Decreto-ley 19/1961 (vencimiento a más de uno a tres años)		210.436.429,00
Pago en febrero: dividendo complementario de 1968, participaciones estatutarias y del personal		1.593.898.015,37
Pago en noviembre: dividendo a cuenta 1969		1.548.434.880,00
FONDOS APLICADOS POR AUMENTO NETO DEL CAPITAL DE EXPLOTACIÓN		2.160.292.178,10
TOTAL APLICACIÓN DE FONDOS		22.073.702.329,63

VARIACION NETA DEL CAPITAL DE EXPLOTACION 1969

ACTIVO CIRCULANTE	PESETAS	
	Inversión	Financiación
+ DEPOSITOS EN GARANTIA	1.125.905,97	—
DEBITOS DIFERIDOS		
— Pagos por adelantado	—	11.583.655,56
— Intereses de pagarés (vencimiento anterior 1-1-71)	—	378.999.439,40
+ Resto débitos diferidos	340.775.898,22	—
ACTIVO CORRIENTE		
+ Caja y Bancos	1.716.152.309,54	—
+ Anticipos al personal	71.958.119,71	—
+ Cuentas a cobrar de abonados	648.110.292,75	—
+ Cuentas corrientes con otras Empresas	202.832.931,84	—
+ Otras cuentas a cobrar	121.261.528,22	—
— Materiales y enseres:		
+ Incremento de almacén	555.120.854,68	—
— Material recuperado	794.333.946,76	239.213.092,08
+ Intereses devengados en Bancos	6.774.294,79	—
+ Otros activos corrientes	10.991.850,81	—
PASIVO CIRCULANTE		
— EFECTOS A PAGAR (vencimiento anterior a 1-1-71)	782.417.484,21	—
+ PRESTAMOS CONCERTADOS Decreto-ley 19/1961 (vencimiento hasta un año)	—	55.776.597,10
— CREDITOS DIFERIDOS	10.532.298,23	—
PASIVO CORRIENTE		
— Cuentas corrientes con otras Empresas	433.088.360,02	—
+ Comprobantes intervenidos a pagar	—	367.663.874,56
+ Hacienda Pública	—	705.077.251,23
+ Pasivos acumulados no vencidos	—	146.428.894,77
+ Cupones a pagar	—	244.491.009,00
+ Otros pasivos corrientes (incluye proveedores)	—	36.495.282,51
AUMENTO NETO DEL CAPITAL DE EXPLOTACION		
	—	2.160.292.178,10
SUMAS	4.346.021.274,31	4.346.021.274,31

+ = Aumentos
— = Disminuciones

CANTIDADES INVERTIDAS EN INSTALACIONES TELEFONICAS

(Millones)

AÑOS	EN PESETAS CORRIENTES		EN PESETAS AÑO 1969	
	Anual	Acumulada	Anual	Acumulada
1924	20	20	304	304
1925	103	123	1.545	1.849
1926	119	242	1.884	3.733
1927	135	377	2.243	4.963
1928	111	488	1.891	6.867
1929	125	613	2.077	8.944
1930	94	707	1.561	10.505
1931	67	774	1.104	11.609
1932	54	828	897	12.506
1933	27	855	472	12.978
1934	36	891	608	13.586
1935	42	933	709	14.295
1939	98	1.031	1.119	15.414
1940	26	1.057	250	15.664
1941	44	1.101	358	16.022
1942	17	1.118	125	16.147
1943	53	1.171	351	16.498
1944	72	1.243	443	16.941
1945	179	1.422	991	17.932
1946	153	1.575	707	18.639
1947	154	1.729	606	19.245
1948	158	1.887	581	19.826
1949	246	2.133	846	20.672
1950	303	2.436	885	21.557
1951	585	3.021	1.326	22.883
1952	550	3.571	1.237	24.120
1953	642	4.213	1.347	25.467
1954	771	4.984	1.610	27.077
1955	926	5.910	1.861	28.938
1956	1.489	7.399	2.744	31.682
1957	1.690	9.089	2.666	34.348
1958	1.848	10.937	2.659	37.007
1959	2.226	13.163	3.125	40.132
1960	2.079	15.242	2.862	42.994
1961	2.385	17.627	3.200	46.194
1962	2.872	20.499	3.673	49.867
1963	4.047	24.546	4.960	54.827
1964	6.860	31.406	8.174	63.001
1965	9.487	40.893	10.265	73.266
1966	9.032	49.925	9.525	82.791
1967	9.865	59.790	10.324	93.115
1968	10.105	69.895	10.358	103.473
1969	14.452	84.347	14.452	117.925

CAMBIOS DE CIERRE EN LA BOLSA DE MADRID

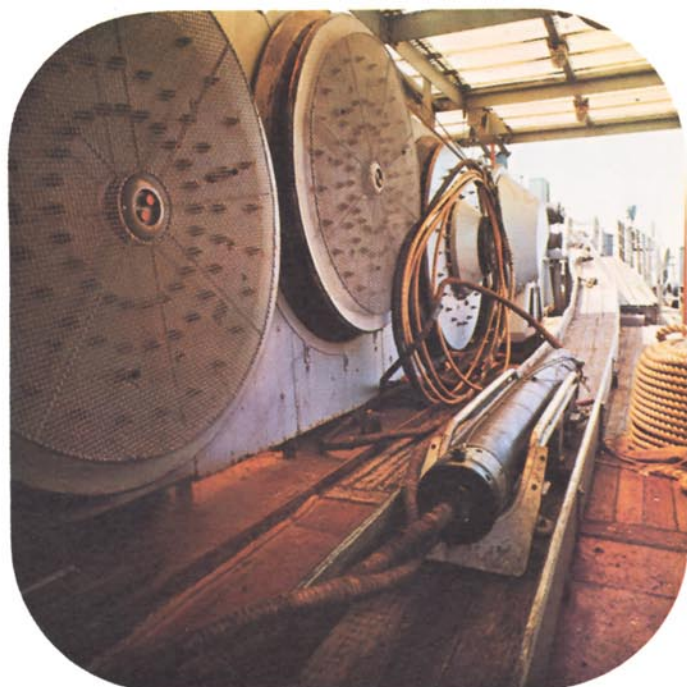


BALANCES DE SITUACION EN EL QUINQUENIO 1965-1969

(En millones de pesetas)

	1965	1966	1967	1968	1969
ACTIVO					
Disponible	688,0	3.715,0	3.420,8	3.033,2	4.749,4
Deudores	1.207,1	1.924,3	4.468,2	7.104,1	5.333,8
Almacén	831,8	2.463,7	2.465,0	3.273,4	4.016,5
Activo circulante	2.726,9	8.103,0	10.354,0	13.410,7	14.099,7
Activo inmovilizado	36.216,9	44.080,9	57.987,3	70.239,7	87.728,9
Inversiones y valores en cartera	125,2	603,9	625,1	687,6	730,1
Cuentas de orden	1.702,7	447,0	833,5	709,1	389,5
TOTAL ACTIVO	40.771,7	53.234,8	69.799,9	85.047,1	102.948,2
PASIVO					
Capital desembolsado	19.913,0	23.895,6	28.674,7	34.409,6	41.291,6
Reservas	2.338,5	2.799,7	8.183,7	11.886,3	17.039,8
Superávit ordinario	1.189,8	1.429,2	1.328,8	1.595,0	1.914,7
Fondos propios	23.441,3	28.124,5	38.187,2	47.890,9	60.246,1
Exigible a medio y largo plazo	11.395,2	16.978,6	22.559,9	27.576,9	32.866,6
Exigible a corto plazo	4.232,5	7.684,7	8.219,3	8.870,2	9.446,0
Cuentas de orden	1.702,7	447,0	833,5	709,1	389,5
TOTAL PASIVO	40.771,7	53.234,8	69.799,9	85.047,1	102.948,2

Aparatos para el lanzamiento del cable submarino.



CONSUMO DE ALGUNOS BIENES Y SERVICIOS EN 1968

EN MILES DE UNIDADES

	ESPAÑA	Alemania R. F.	Francia	Italia	Japón	Holanda	Gran Bretaña	Suecia	EE. UU.
TELEFONOS	3.732	11.249	7.503	7.752	20.525	2.917	12.901	4.110	109.256
Automóviles de turismo	1.375	11.325	11.410	7.315	3.847	1.725	10.556	1.890	81.052
Televisores	2.685	13.806	8.316	7.669	20.500	2.481	14.463	2.268	78.000
Electricidad (millones Kws)	39.270	180.712	111.637	96.829	244.863	30.056	209.368	53.796	1.316.914

UNIDADES POR 100 HABITANTES

TELEFONOS	11,4	18,6	14,9	14,4	20,1	22,8	23,3	51,8	54,0
Automóviles de turismo	4,1	19,6	22,9	14,0	3,8	13,7	19,2	24,1	40,7
Televisores	8,1	23,9	16,7	14,6	20,5	19,7	26,3	28,8	39,2
Electricidad (cientos de Kws) por persona y año	11,9	31,3	22,3	18,5	24,5	23,8	38,2	68,4	66,1

TELEFONOS POR 100 HABITANTES EN LOS PAISES QUE SE CITAN

DATOS REFERIDOS AL 1.º DE ENERO DE CADA AÑO (*)

	1960	1965	1966	1967	1968	1969
Estados Unidos	39,5	45,8	47,8	49,9	51,8	54,0
Suecia	35,3	44,0	46,0	47,9	49,8	51,8
Suiza	29,6	35,9	37,8	39,3	41,8	43,4
Canadá	30,8	36,1	37,7	38,9	40,7	42,1
Australia (1)	20,8	23,9	24,8	25,8	27,1	28,2
Noruega (3)	—	—	—	25,1	26,0	27,0
Gran Bretaña (2)	14,5	18,2	19,5	20,7	21,9	23,3
Finlandia (3)	—	—	—	19,2	20,3	21,5
Japón (2)	5,2	12,5	14,2	16,1	18,1	20,1
Alemania, R. F.	9,9	13,9	14,8	15,9	17,2	18,7
Francia	9,0	11,7	12,4	13,2	14,0	15,0
Italia	7,1	10,8	11,6	12,4	13,4	14,4
ESPAÑA (4)	5,3	8,0	8,7	9,6	10,5	11,4
Irlanda (3)	5,1	7,1	7,5	7,8	8,5	—
Grecia	2,3	5,0	5,9	6,7	7,5	8,6
Sudáfrica (2)	6,1	6,4	6,6	6,9	7,1	7,3
Portugal	4,0	5,7	6,0	6,3	6,5	6,9
Argentina	5,9	6,6	6,7	6,7	6,7	6,7
Hungría	4,6	5,3	5,6	5,9	6,2	6,7
U. R. S. S.	1,9	3,1	3,4	3,6	3,8	4,1
Yugoslavia	1,2	1,9	2,1	2,3	2,5	2,7
Méjico	1,4	1,8	2,0	2,1	2,3	2,4
Brasil	1,4	1,6	1,6	1,7	1,7	1,8
India (3)	—	—	—	0,2	0,2	0,2

(1) Datos referidos a junio del año anterior.

(2) Datos referidos a marzo de cada año.

(3) No se dispone de datos.

(4) En 1.º de enero de 1970, el número de teléfonos por 100 habitantes, en España, es de 12,3.

(*) Datos de «World's Telephones».

PAISES CON MAS DE 1.000.000 DE TELEFONOS EN SERVICIO

DATOS REFERIDOS A 1.º DE ENERO DE CADA AÑO (*)

	Teléfonos en servicio (1-1-1969)	Teléfonos en servicio (1-1-1968)	Por 100 de crecimiento en el último año	Teléfonos por 100 ha- bitantes	Por 100 de teléfonos automá- ticos
Estados Unidos	109.256.000	103.752.000	5,3	54,02	99,9
Japón (2)	20.525.211	18.216.767	12,7	20,12	82,7
Gran Bretaña (2)	12.901.000	12.099.000	6,6	23,26	98,1
Alemania, R. F.	11.248.979	10.321.281	9,0	18,65	100,0
U. R. S. S.	9.900.000	9.100.000	8,8	4,14	74,0
Canadá	8.820.770	8.385.476	5,2	42,12	98,0
Francia	7.503.491	6.999.621	7,2	14,98	78,1
Italia	7.752.042	7.057.187	9,8	14,37	100,0
Suecia	4.110.579	3.934.694	4,5	51,76	99,5
ESPAÑA (3)	3.723.239	3.378.865	10,2	11,44	81,1
Australia (1)	3.392.436	3.178.278	6,7	28,20	88,0
Holanda	2.917.384	2.715.635	7,4	22,80	100,0
Suiza	2.685.800	2.533.684	6,0	43,42	100,0
Alemania, R. D.	1.896.151	1.780.319	6,5	11,10	100,0
Bélgica	1.847.363	1.753.698	5,3	19,18	98,8
Checoslovaquia	1.789.373	1.678.717	6,6	12,44	91,8
Argentina	1.599.861	1.553.281	3,0	6,72	91,6
Polonia	1.650.896	1.530.479	7,9	5,08	85,9
Brasil	1.560.701	1.472.677	6,0	1,74	85,0
Dinamarca	1.516.802	1.469.195	3,2	30,88	85,3
Sudáfrica (2)	1.397.725	1.322.101	5,7	7,29	76,5
Austria	1.242.785	1.163.194	6,8	16,88	98,6
Nueva Zelanda (2)	1.155.465	1.119.422	3,2	41,56	84,4
Méjico	1.174.943	1.044.415	12,5	2,44	92,0
India	1.057.193	993.590	6,4	0,20	74,0
Noruega	1.036.027	987.292	4,9	27,02	81,3
Finlandia	1.009.336	949.976	6,2	21,50	90,2

(1) Datos referidos a junio del año anterior.

(2) Datos referidos a 31 de marzo de cada año.

(3) En 1.º de enero de 1970, los datos para España son: teléfonos en servicio, 4.116.200; crecimiento en 1969, 10,6 por ciento; teléfonos por 100 habitantes, 12,3; tanto por ciento de teléfonos automáticos, 81,4.

(*) Datos del «World's Telephones», año 1969.

RENTABILIDAD DE LAS ACCIONES «TELEFONICAS»

AÑOS	DIVIDENDOS		DERECHOS DE SUSCRIPCION		TOTAL	
	Pesetas	% s/nominal	Pesetas	% s/nominal	Pesetas	% s/nominal
1965	38,56	7,71	41,42	8,29	79,98	16,00
1966	40,37	8,08	48,86	9,77	89,23	17,85
1967	40,37	8,08	64,26	12,85	104,63	20,93
1968	40,37	8,08	89,55	17,91	129,92	25,99
1969	40,37	8,08	151,19	30,24	191,56	38,31

La cotización media del año 1969 ha sido de 252,18 por 100 (1.260,90 pesetas), resultando una rentabilidad efectiva del 15,19 por 100, habiendo sido del 12,98 por 100 la correspondiente al año 1968.

DERECHOS DE SUSCRIPCION NEGOCIADOS DURANTE LA AMPLIACION DE CAPITAL

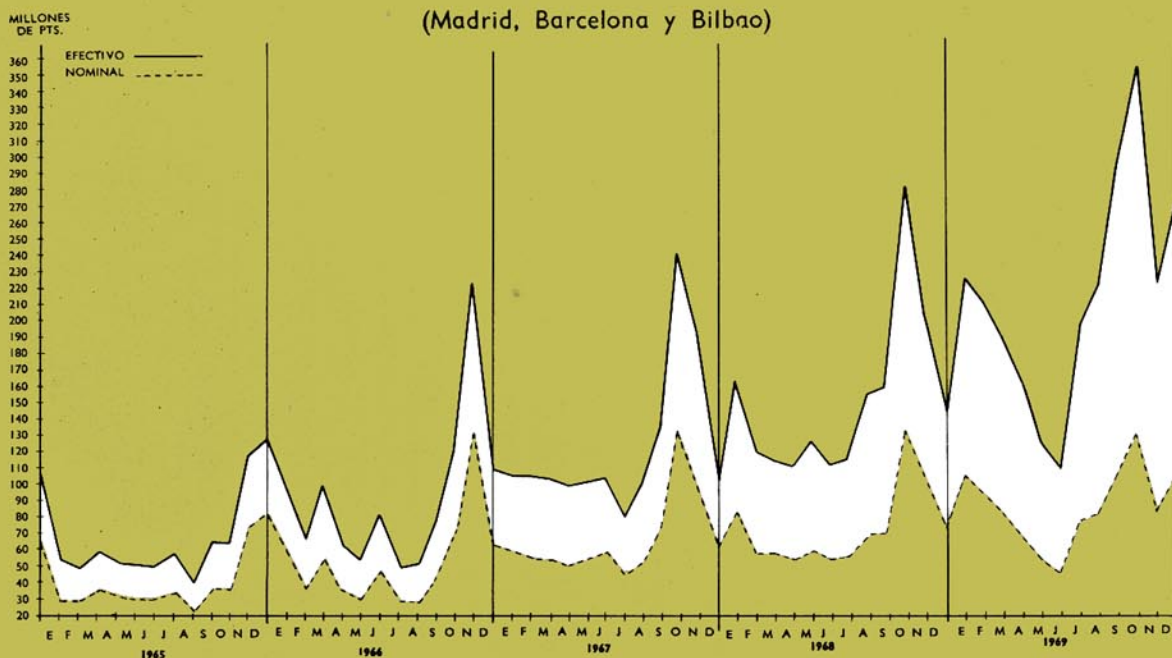
(Miles de Unidades)

	1968	1969	AUMENTO EN 1969	
			Absoluto	%
Bolsa de Madrid	2.421,35	2.400,17	— 21,18	— 0,87
Bolsa de Barcelona	1.022,66	965,50	— 57,16	— 5,59
Bolsa de Bilbao	452,77	662,30	209,53	46,28
Colegio de Corredores	1.853,05	2.115,00	261,95	14,14
TOTAL	5.749,83	6.142,97	393,14	6,84

El total de derechos negociados supuso en 1968, un 10,03 por 100 sobre el total de los existentes, siendo en 1969 el 8,93 por 100.

CONTRATACION DE LAS ACCIONES «TELEFONICAS»

Valor mensual, en millones de pesetas, de las negociadas en las tres Bolsas
(Madrid, Barcelona y Bilbao)



TARIFAS TELEFONICAS EN VARIOS PAISES
(IMPORTE MENSUAL DEL SERVICIO AUTOMATICO)

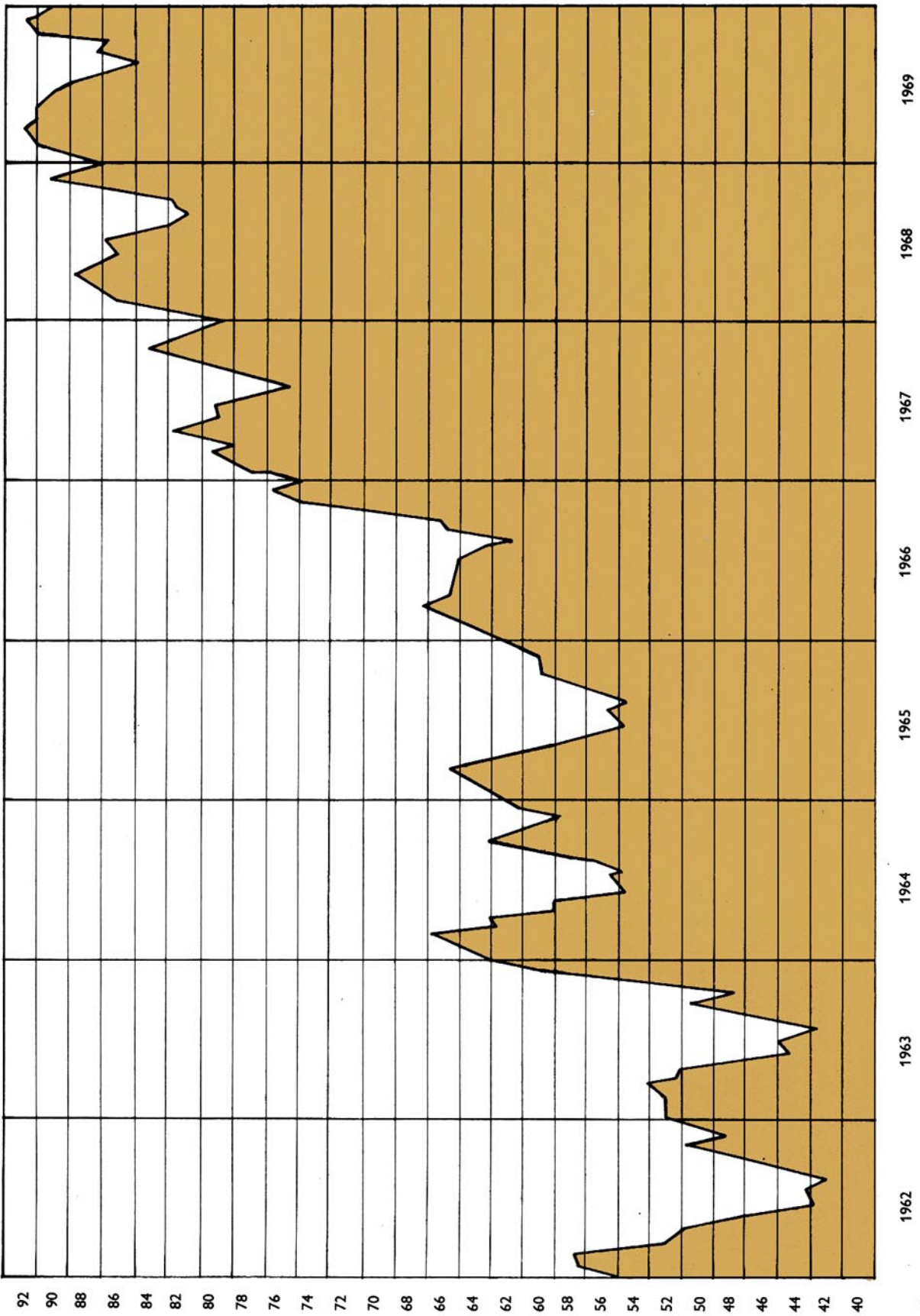
PAIS	Cuota mensual de abono	Importe de cada llamada urbana	Precio cuando se hacen 100 llamadas	Equiv. en ptas.
Canadá	1.044 ptas. (16 D. C.)	(a)	16 dólares canadienses	1.044
Francia (París)	344 ptas. (27,36 F. F.)	3,77 ptas. (0,30 F. F.)	$27,36 + (100 \times 0,30) = 57,36$ F. F.	720
Francia (otras poblaciones)	316 ptas. (25,14 F. F.)	3,77 ptas. (0,30 F. F.)	$25,14 + (100 \times 0,30) = 55,14$ F. F.	694
Alemania, R.F.	344 ptas. (18 D. M.)	3,44 ptas. (0,18 D. M.)	$18 + (100 \times 0,18) = 36$ D. M.	688
Bélgica	212 ptas. (150 F. B.)	4,23 ptas. (3 F. B.)	$150 + (100 \times 3) = 450$ F. B.	635
Chile	574 ptas. (23,968 F. oro)	(a)	23,968 F. oro	574
Eire (Est. libre Irlanda)	224 ptas. (1 L. 6 s. 8 d.)	2,82 ptas. (4 d.)	$320 + (100 \times 4) = 720$ d.	504
Venezuela	374 ptas. (24 bolív.)	194 ptas. (c) (0,125 bolív.)	24 bolívares	374
Filipinas	374 ptas. (21 pesos)	(a)	21 pesos	374
Gran Bretaña	224 ptas. (1 L. 6 s. 8 d.)	1,41 ptas. (2 d.)	$320 + (100 \times 2) = 520$ d.	364
Paraguay	333 ptas. (600 guar.)	1,70 ptas. (3 guar.) (c)	600 guaraníes	333
Japón	175 ptas. (900 yens)	1,36 ptas. (7 yens)	$900 + (100 \times 7) = 1.600$ yens	311
Suiza	136 ptas. (8,35 F. S.)	1,63 ptas. (0,10 F. S.)	$8,35 + (100 \times 0,10) = 18,35$ F. S.	299
Portugal	122 ptas. (50 escud.)	1,72 ptas. (0,70 escud.)	$50 + (100 \times 0,70) = 120$ escudos	295
Brasil	280 ptas. (4 U. S. \$)	(a)	4 U. S. \$	280
Suecia	127 ptas. (9,35 coron.)	1,49 ptas. (0,11 coron.)	$9,33 + (100 \times 0,11) = 20,33$ coron.	276
Perú	248 ptas. (170 soles)	(a)	170 soles	248
Italia	127 ptas. (1.135 liras)	1,68 ptas. (15 liras) (c)	$1.135 + (52 \times 15) = 1.915$ liras	214(b)
Africa del Sur	196 ptas. (2 rands)	(a)	2 rands	196
U. R. S. S.	192 ptas. (2,50 rublos)	(a)	2,50 rublos	192
Méjico	174 ptas. (32,50 p. m.)	1,04 ptas. (c) (0,195 p. m.)	32,50 pesos mejicanos	174
Argentina	160 ptas. (800 pes. ar.)	1 pta. (c) (5 pes. ar.)	$800 + (10 \times 5) = 850$ pesos argent.	170
España	90/120 ptas. (d)	0,50 ptas.	90/120 ptas. (d)	90

NOTAS:

- (a) La cuota de abono mensual da derecho a un número indefinido de llamadas urbanas libres de tarifa.
 (b) Estas cifras no incluyen impuestos.
 (c) La cuota de abono mensual permite efectuar las siguientes llamadas urbanas libres: 180, en Venezuela y Paraguay; 48, en Italia; 90, en Argentina, y 150, en Méjico.
 (d) Tarifa de particular, 90 pesetas; tarifa de profesional y negociante, 120 pesetas (impuestos incluidos). Aproximadamente el 50 por 100 de los abonados no alcanzan un promedio de 100 llamadas al mes.

SERVICIO AUTOMATICO Y CONFERENCIAS COMPLETADAS A TRAVES DE OPERADORA EN EL MOMENTO DE SU PETICION

(% promedio día laborable, capitales y centros más importantes)



INDICE DE ESTADOS Y GRAFICOS

INTRODUCCION

CIFRAS SIGNIFICATIVAS	13
CRECIMIENTO TELEFÓNICO Y RENTA NACIONAL DE ESPAÑA	13

NUEVAS INSTALACIONES

RESUMEN DE LA INVERSIÓN EN INSTALACIONES TELEFÓNICAS	19
TRANSMISIÓN, RADIO Y REDES	20
EQUIPOS DE CONMUTACIÓN	23
SOLARES Y EDIFICIOS	25
REDES AUTOMÁTICAS PROVINCIALES Y NACIONALES	26
KILÓMETROS DE RED INTERURBANA Y URBANA POR ABONADO *	27

PERSONAL

CARACTERÍSTICAS GENERALES Y TELEFÓNICAS DE LAS DIRECCIONES REGIONALES	30
PERSONAL. NÚMERO DE EMPLEADOS	33
RESUMEN DE CURSOS TERMINADOS EN LA ESCUELA TÉCNICA DE TELEFONÍA EN 1969	33

DESARROLLO DE LOS SERVICIOS

PRODUCTOS DE EXPLOTACIÓN OBTENIDOS EN LOS AÑOS QUE SE INDICAN	37
TARIFAS TELEFÓNICAS EN VARIOS PAÍSES *	39

ACTIVIDAD FINANCIERA

BALANCE DE SITUACIÓN AL 31 DE DICIEMBRE DE 1969	42
EXTRACTO DE LA CUENTA DE PÉRDIDAS Y GANANCIAS	44
PROPUESTA DE DISTRIBUCIÓN DE BENEFICIOS	44
AMPLIACIONES DE CAPITAL DE LA C. T. N. E. *	47
COTIZACIÓN DE LAS ACCIONES «TELEFÓNICAS» *	47

APENDICES

ESTADO DE ORIGEN Y APLICACIÓN DE FONDOS DEL EJERCICIO 1969	54
VARIACIÓN NETA DEL CAPITAL DE EXPLOTACIÓN 1969	55
CANTIDADES INVERTIDAS EN INSTALACIONES TELEFÓNICAS	56
CAMBIOS DE CIERRE EN LA BOLSA DE MADRID *	57
BALANCES DE SITUACIÓN EN EL QUINQUENIO 1965-1969	57
CONSUMO DE ALGUNOS BIENES Y SERVICIOS EN 1968	58
TELÉFONOS POR 100 HABITANTES EN LOS PAÍSES QUE SE CITAN	59
PAÍSES CON MÁS DE 1.000.000 DE TELÉFONOS EN SERVICIO	60
RENTABILIDAD DE LAS ACCIONES «TELEFÓNICAS»	61
DERECHOS DE SUSCRIPCIÓN NEGOCIADOS DURANTE LA AMPLIACIÓN DE CAPITAL	61
CONTRATACIÓN DE LAS ACCIONES «TELEFÓNICAS» *	61
TARIFAS TELEFÓNICAS EN VARIOS PAÍSES	62
SERVICIO AUTOMÁTICO Y CONFERENCIAS COMPLETADAS A TRAVÉS DE OPERADORA EN EL MOMENTO DE SU PETICIÓN *	63

* GRÁFICO

