

**MEMORIA**

**del ejercicio social  
1968**

**COMPAÑIA TELEFONICA  
NACIONAL DE ESPAÑA**

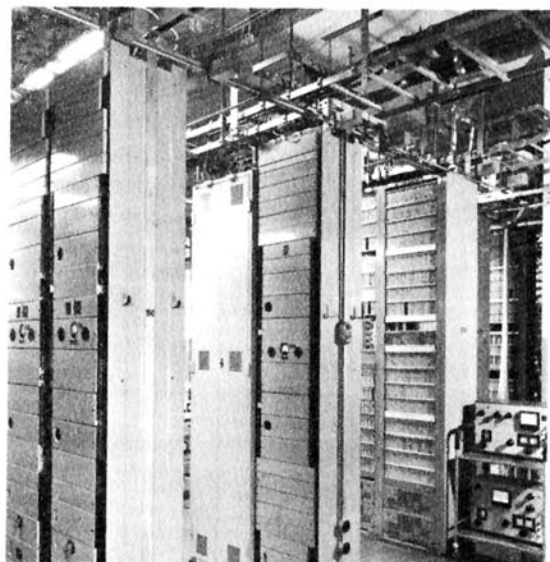
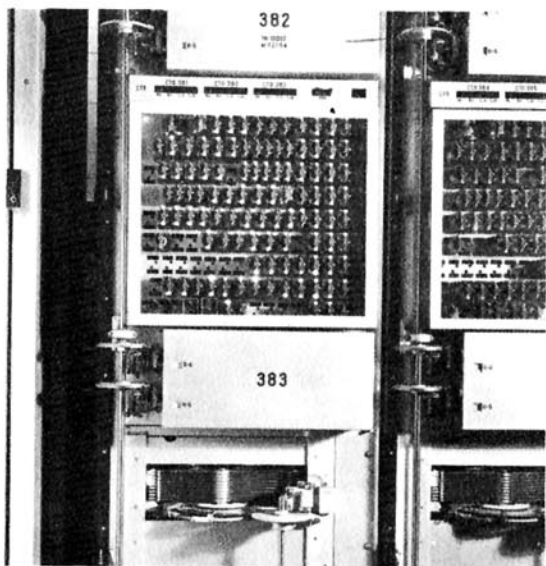


**M E M O R I A**

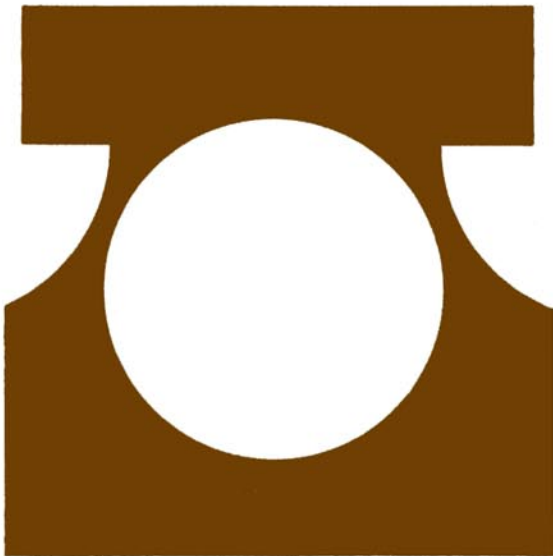
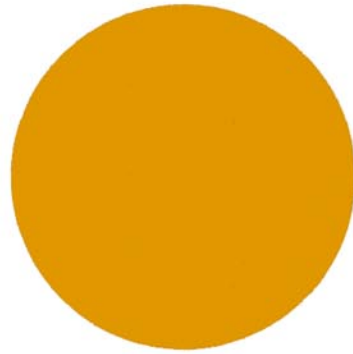
**del ejercicio social**

**1968**

**COMPAÑIA TELEFONICA  
NACIONAL DE ESPAÑA**



SOMETIDA A LA APROBACION DE LA JUNTA  
GENERAL ORDINARIA DE ACCIONISTAS



## **SUMARIO**

INTRODUCCION

NUEVAS INSTALACIONES

ORGANIZACION Y PERSONAL

DESARROLLO DE LOS SERVICIOS

ACTIVIDAD FINANCIERA

APENDICES

## CONSEJO DE ADMINISTRACION

### PRESIDENTE

Excmo. Sr. D. Antonio Barrera de Irimo.

### VICEPRESIDENTES

Excmo. Sr. D. Gervasio Collar y Luis.  
Excmo. Sr. D. Epifanio Ridruejo Botija.  
Excmo. Sr. D. Luis de Usera López-González.

### VOCALES

Ilmo. Sr. D. José Ramón Benavides Gómez.  
Excmo. Sr. D. Ricardo Benito Perera.  
Ilmo. Sr. D. Vicente de la Calle y García de la Parra.  
Srta. Isabel Martín Betrán, en representación del personal.  
Excmo. Sr. D. Alfonso Criado Molina, de nombramiento del Gobierno.  
Excmo. Sr. D. Pablo Díez Fernández.  
Excmo. Sr. D. Pedro de Iradier Elías.  
Sr. D. Joaquín Saiz Ruiz, en representación del personal.  
Ilmo. Sr. D. Manuel Martínez Franco, de nombramiento del Gobierno.  
Excmo. Sr. D. Vicente Díez del Corral y Sánchez.  
Excmo. Sr. D. Demetrio Mestre Fernández.  
D.<sup>a</sup> María de los Angeles Moreno y González del Alba, en representación del personal.  
Excmo. Sr. D. Ramón de Orbe y Gómez Bustamante.  
Excmo. Sr. D. Luis Rodríguez Miguel.  
Excmo. Sr. D. Manuel Román Egea, de nombramiento del Gobierno.  
Excmo. Sr. D. Rafael Silvela Tordesillas.  
Excmo. Sr. D. Luis Urquijo y Landecho, Marqués de Bolarque.

### SECRETARIO

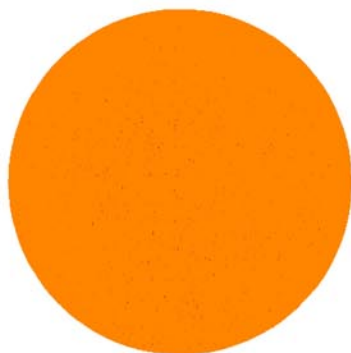
Sr. D. José Antonio González Bueno.

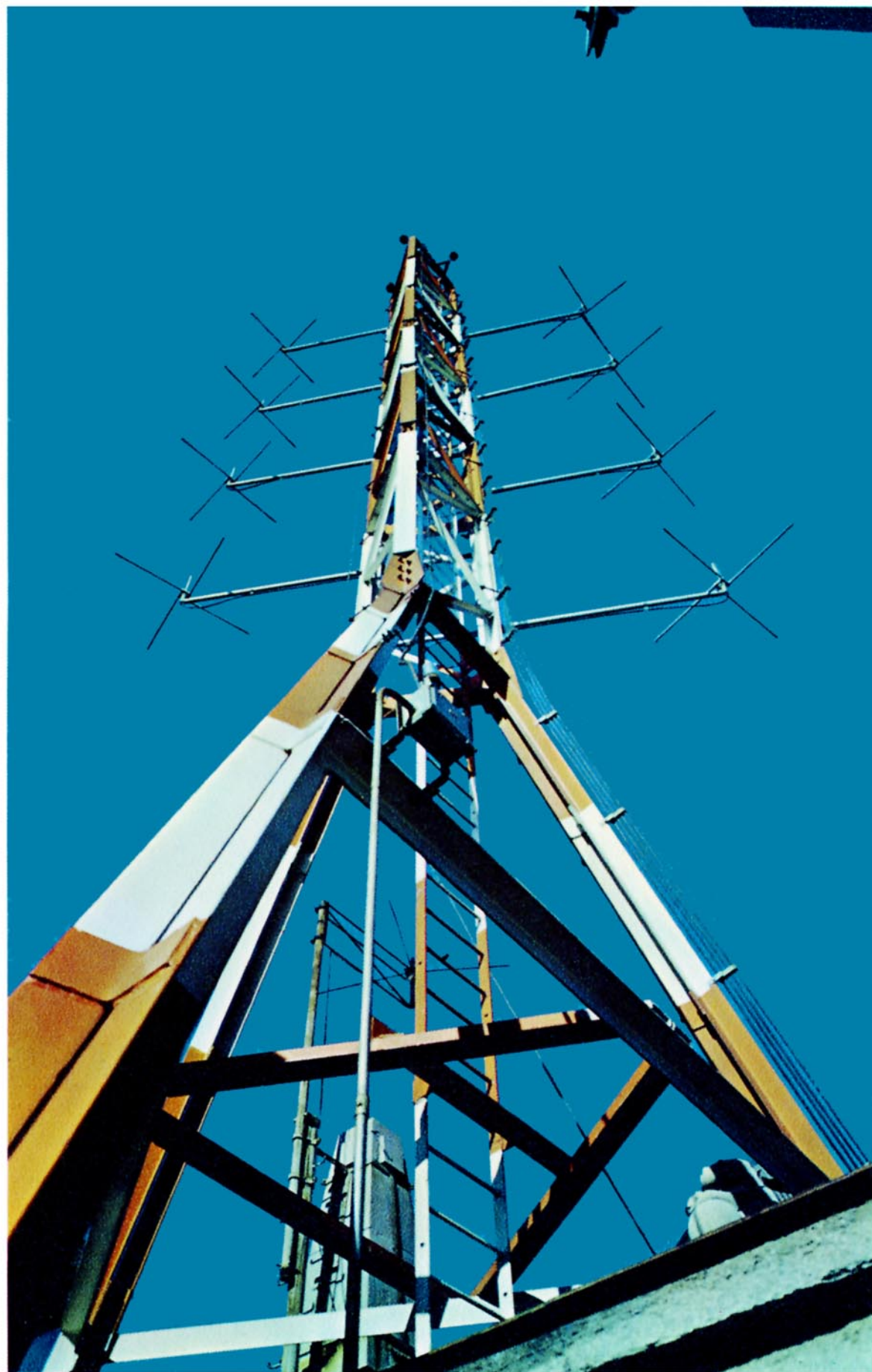
### VICESECRETARIO

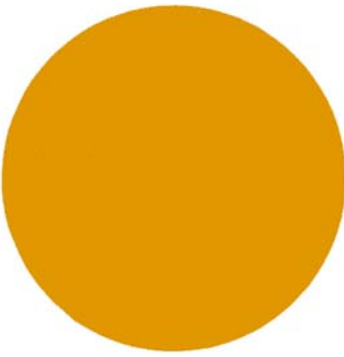
Sr. D. Manuel María de Araluce y Araluce.

### DELEGADO DEL GOBIERNO

EXCMO. SR. D. LUIS DE LAMO PERIS









DATOS BURSATILES  
AJUSTADOS  
1964/1968

COMPANIA TELEFONICA  
NACIONAL DE ESPAÑA

La Compañía Telefónica acompaña por primera vez a su Memoria Anual, unos datos bursátiles ajustados, conforme a la técnica ya habitual en los analistas financieros de todo el mundo. La aplicación del coeficiente de ajuste tiene como finalidad, hacer comparables los cambios y los resultados, de distintos años; cambios y resultados que necesariamente se ven modificados por las ampliaciones de capital.

Para hacer más inteligible el procedimiento, podríamos decir, a sabiendas de la imprecisión del concepto, que los datos ajustados son los equivalentes a los que habrían alcanzado teóricamente, las acciones en cada momento, si hubiesen estado en circulación las que lo están actualmente.

La cotización última de 1968 es la real porque al producirse con posterioridad a la última ampliación, no ha sido objeto de ajuste.

«Cash Flow» es la suma del beneficio neto y de las amortizaciones. Representa, por consiguiente, la parte de los ingresos de la Empresa que queda a su disposición durante un ejercicio, una vez cubiertas todas las cargas. Universalmente se emplea la expresión inglesa, aun cuando una acertada traducción española es la de «recursos generados».

El importante incremento experimentado en 1968 se debe a la imputación a amortización de una parte de la revalorización del activo, como queda explicado en el texto de la Memoria.

El «Beneficio Neto Ordinario», es la suma de los dividendos (Beneficio distribuido) y del beneficio retenido, por ejemplo reservas, pero siempre ha de tratarse de beneficio obtenido durante el ejercicio. Por otra parte, no es la única fuente que puede nutrir las reservas, como puede comprobarse de la lectura de la Memoria.

El Dividendo bruto es antes de descontar el Impuesto sobre las rentas del capital.

Los «ratios» bursátiles están calculados sobre la última cotización de cada año.

Las cotizaciones tenidas en cuenta han sido tan solo las producidas en la Bolsa de Madrid.

**RESULTADOS POR ACCION**

CASH FLOW ORDINARIO	56,42	58,30	64,25	71,08	118,33
Variación	—	3,33	10,20	10,63	66,47
BENEFICIO NETO ORDINARIO	36,01	36,42	38,55	40,91	43,78
Variación	—	1,13	5,84	6,12	7,01
DIVIDENDO BRUTO	34,91	36,42	38,54	40,81	43,53
Variación	—	4,32	5,82	5,88	6,66

**RATIOS BURSATILES**

RELACION COTIZACION/BENEFICIO	16,67	17,11	18,42	20,16	23,41
RENTABILIDAD BRUTA	5,82	5,84	5,43	4,95	4,25

**COTIZACIONES EXTREMAS**

MAXIMA	132	127	142	167	207
MINIMA	117	119	129	143	165
ULTIMA	120	125	142	165	205

---

**AÑOS**

1964

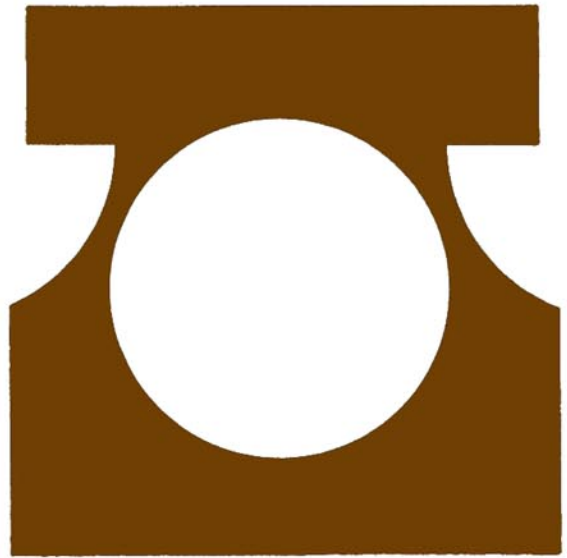
1965

1966

1967

1968





**DIRECTOR GENERAL**

D. Vicente de la Calle y García de la Parra.

**DIRECTORES GENERALES ADJUNTOS**

D. Juan Manuel Rebollo Castrillo.

D. Alfredo Santos Blanco.

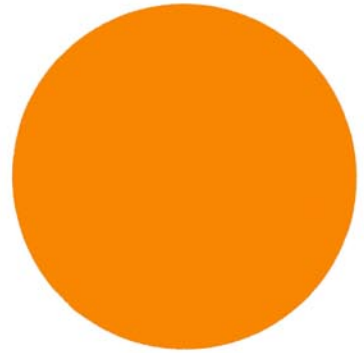
D. José Vilarasau Salat.

D. José Luis de Urquijo y de la Puente, Secretario General.

**DIRECTORES**

D. Santiago Galindo Herrero.

D. Carlos López-Amor Albasanz.



## **DIRECTORES DE DEPARTAMENTOS Y SERVICIOS CENTRALES**

### **ADMINISTRACION GENERAL**

Administrador General:  
D. Arturo Alvarez-Buylla López-Villamil.  
Administrador General Adjunto:  
D. Luis García Velarde.

### **ASESORIA JURIDICA**

Director:  
D. Julián García-San Miguel y Muñoz de Baena.  
Subdirector:  
D. Eugenio Redonet Maura.

### **COMERCIAL**

Director:  
D. Luis Antón Radigales.  
Subdirector:  
D. José Laveaga Fernández.

### **COMPRAS Y SUMINISTROS**

Director:  
D. Gerardo Mañá Bosch.

### **CONSTRUCCIONES**

Director:  
D. Santos Zurro Rupérez.

Subdirector:  
D. Jaime Badías Paláu.

### **CONSERVACION**

Director:  
D. José Luis Martín de Bustamante.  
Subdirector:  
D. Manuel Ventura Escámez.  
Subdirector:  
D. José Martínez Bernaldo de Quirós.

### **ESCUELA TECNICA**

Director:  
D. José González Rothvoss Gil.

### **GUIAS Y ANUARIO**

Director:  
D. José Luis Arana Larrinaga.

### **INFORMACION Y RELACIONES SOCIALES**

Director:  
D. Lucinio González Díez.

### **INGENIERIA, PLANES Y NORMAS**

Director:  
D. José Luis Arnal Martínez.

Subdirector:

D. Luis Alvarez Rodríguez.

Subdirector:

D. José María Vázquez Quintana.

#### INGENIERIA, PROYECTOS E INSTALACIONES

Director:

D. Mariano Ros Giner.

Subdirector:

D. Faustino Baño Mercader.

Subdirector:

D. Rogelio Moreno Pilo.

#### INSPECCION GENERAL

Inspector General:

D. Miguel Carlos Moreno Toledano.

Subdirector:

D. Enrique López Hernández.

#### INTERNACIONAL

Director:

D. Luis Terol Miller.

#### INTERVENCION GENERAL

Interventor General:

D. Francisco Balado García.

Subinterventor:

D. Domingo Requeta Ruiz.

Subinterventor:

D. Francisco Torrellas Miralles.

#### INVESTIGACION Y ESTUDIOS

Director:

D. José Luis Fernández García.

#### PERSONAL Y ASUNTOS SOCIALES

Director:

D. José Avilés García.

Subdirector:

D. Luis Acebo Arroyo.

Subdirector Servicios Médicos de Empresa:

D. Idamor Moreno García.

#### SECRETARIA TECNICA

Secretario Técnico:

D. José María Pardo Horno.

#### TESORERIA GENERAL

Tesorero General:

D. Amadeo Rey Zapata.

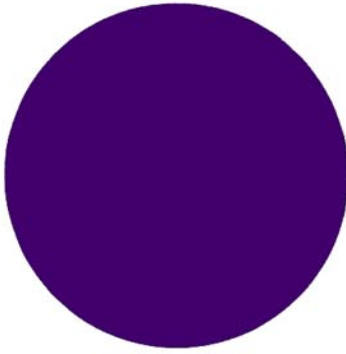
#### TRAFICO

Director:

D. Faustino Rivero Morales.

Subdirector:

D. Manuel Maillo Martínez.



## DIRECTORES Y JEFES REGIONALES

### DIRECCION REGIONAL DE BARCELONA

Director:  
D. Fernando Sánchez-Contador Feliú.  
Subdirector:  
D. Juan Cucala Puig.

#### Delegados Provinciales:

Barcelona:  
D. Fernando Wornner Maciá.  
Lérida:  
D. Juan Antonio Xalma Rodríguez.  
Tarragona:  
D. Fernando Soler Adelantado.

### DIRECCION REGIONAL DE BILBAO

Director:  
D. José Antonio Adell García.  
Subdirector:  
D. Paulino Fiz Carretero.

#### Delegados Provinciales:

Alava:  
D. Antonio Corella Marrufo.  
Burgos:  
D. Tirso Sanz Ortiz.  
Guipúzcoa:  
D. Antonio Guirao Zubimendi.  
Logroño:  
D. Ignacio Zamorano Vuelta.  
Navarra:  
D. Carmelo Balda Arizurrieta.  
Santander:  
D. Juan José Royano Fernández.

Subdelegado Provincial de Vizcaya:  
D. Manuel García Terol.

### DIRECCION REGIONAL DE MADRID

Director:  
D. Francisco Ferre Ferre.  
Subdirector:  
D. Carlos Prieto Eusebio.

#### Delegados Provinciales:

Avila:  
D. Florencio Mayorga Hernández.  
Cáceres:  
D. Toribio Ruiz Franqueza.  
Ciudad Real:  
D. Tomás Marcos Elvira.  
Guadalajara:  
D. Amadeo de Fé Caballero.  
Madrid:  
D. José Massana Nasarre.  
Salamanca:  
D. Eduardo García Gómez.  
Segovia:  
D. Clemente Alcalde Martínez.



Toledo:  
D. Tomás Serrano Palacios.  
Valladolid:  
D. Manuel Quirós Almendro.

#### DIRECCION REGIONAL DEL NOROESTE

Director:  
D. Enrique Esparcia García.  
Subdirector:  
D. Antonio Orta Ramón.

#### Delegados Provinciales:

León:  
D. Leonardo Pardo Cuesta.  
Lugo:  
D. Ramón Cortés Carreras.  
Orense:  
D. Ramón Hernández López.  
Oviedo:  
D. José Hernández Domínguez.  
Palencia:  
D. Mariano Díez Chico.  
Pontevedra:  
D. Francisco Campo Piñera.  
Zamora:  
D. José María Ortega Gómez.

#### DIRECCION REGIONAL DE SEVILLA

Director:  
D. Aníbal García López.  
Subdirector:  
D. José María Arias García.

#### Delegados Provinciales:

Almería:  
D. Ricardo Delgado Francisco.  
Badajoz:  
D. Félix Prieto Pérez.  
Cádiz:  
D. Joaquín Pisa Ara.  
Córdoba:  
D. Rafael Nieto Sánchez.  
Granada:  
D. José Luis Rosales Burgueño.  
Huelva:  
D. Fernando Lambás García.  
Jaén:  
D. Antonio López Rodríguez.  
Málaga:  
D. Francisco Pérez Lorente.

Subdelegado Provincial de Sevilla:  
D. Federico Baca Rodríguez.

#### DIRECCION REGIONAL DE VALENCIA

Director:  
D. Mariano Aler Carpena.  
Subdirector:  
D. Ramón Fernández Díaz.

#### Delegados Provinciales:

Albacete:  
D. Félix Sánchez-Castro Vargas.  
Alicante:  
D. Manuel González Pico.  
Castellón de la Plana:  
D. José Mejías Ferrández.  
Cuenca:  
D. Rafael Pagán Mercader.  
Murcia:  
D. Eduardo Blond Mesa.  
Subdelegado Provincial de Valencia:  
D. Antonio Valenzuela Rael.

#### JEFATURA REGIONAL DE BALEARES

Jefe:  
D. Enrique Castro Martínez.  
Subjefe:  
D. César Moros Benito.  
Jefe de Menorca:  
D. José Montañés Villalonga.

#### JEFATURA REGIONAL DE CANARIAS

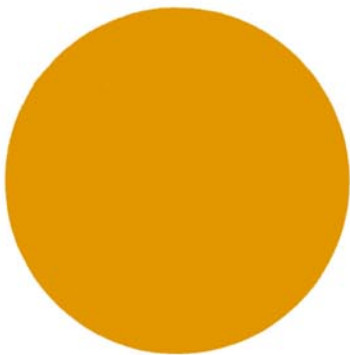
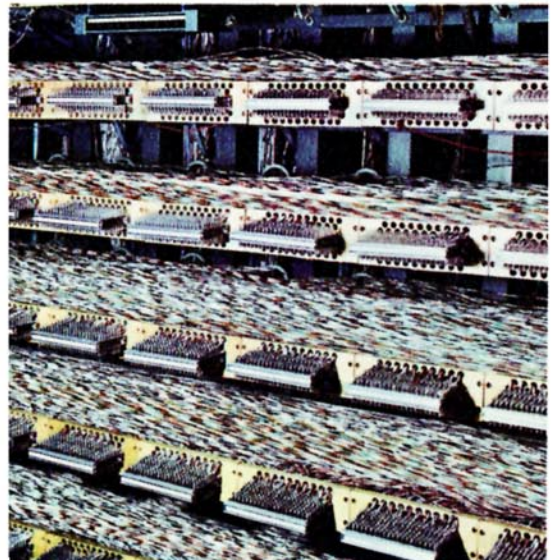
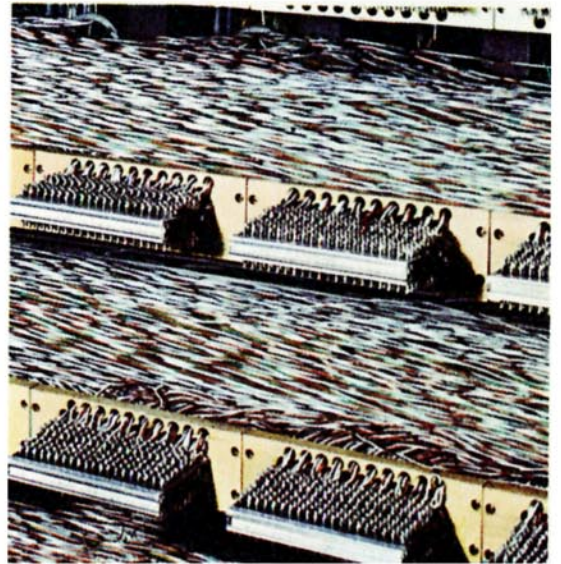
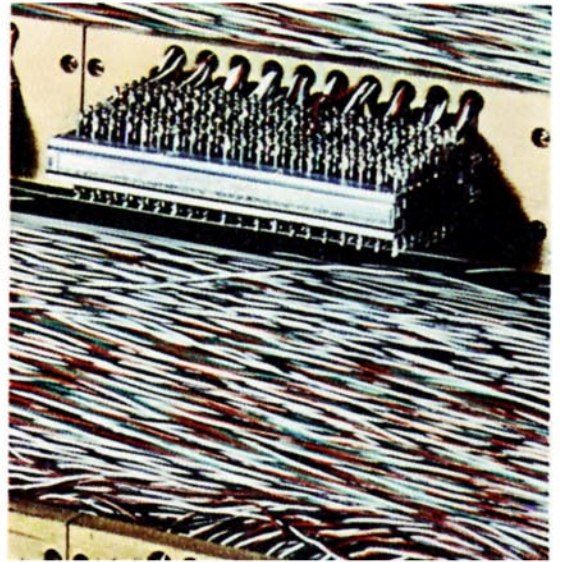
Jefe:  
D. Miguel Muro Fernández.  
Delegado Provincial de Las Palmas:  
D. Miguel Yurrita Núñez.

Subdelegado Provincial de Santa Cruz de Tenerife:  
D. Antonio López Pérez.

#### JEFATURA REGIONAL DE ZARAGOZA

Jefe:  
D. Juan Alcaraz Moreno.  
Delegados Provinciales:  
Huesca:  
D. Benito Claracó Ferrer.  
Soria:  
D. Jesús González Ruzmayor.  
Teruel:  
D. José Jiménez Delgado.

Subdelegado Provincial de Zaragoza:  
D. Isidoro González Muñoz.





## SEÑORES ACCIONISTAS:

Un año más venimos ante ustedes para hacer juntos memoria de lo que fue el Ejercicio que acaba de terminar, y rendirles así cuenta de la gestión, a lo largo del mismo, del Consejo de Administración.

Nuestra expansión y resultados durante aquél han sido completamente normales, sin que se hayan producido alteraciones dignas de singular consideración. Hemos continuado con el ritmo propuesto y, a estas alturas, podemos decir que las previsiones que hicimos al principio del año se han visto cumplidas en su conjunto, sin vanagloria por haberlas superado en

algunos casos, y no sin pesar porque en otros no hayan sido alcanzadas.

La creciente demanda del servicio telefónico nos ha exigido un gran esfuerzo y unas cuantiosas aportaciones de medios — más de 10.000 millones de pesetas —. Esta expansión no atenúa, por otra parte, la atención constante al mantenimiento y mejora de las calidades de servicio alcanzadas en el Ejercicio anterior.

Progresamos con firmeza, aunque en algunos sectores no consigamos todavía hacerlo en la medida suficiente para lograr un claro y definitivo despegue. En 1968 se han instalado 343.215 teléfonos, resultado máximo logrado en la historia de la Telefónica, pese a lo cual, las peticiones pendientes no han disminuído.

## CIFRAS SIGNIFICATIVAS

CONCEPTOS	1967	1968	Aumento en 1968	
			Absoluto	%
Número de teléfonos	3.359.029	3.702.244	343.215	10,2
Conferencias manuales (a)	160.184.077	181.284.464	21.100.387	13,2
Pasos de Contador	5.847.509.548	6.910.170.000	1.062.660.452	18,2
Longitud de circuitos telefónicos (kilómetros)	12.017.190	14.236.384	2.219.194	18,5
Valor de la inversión neta en Planta (millones de pesetas)	65.859	82.198	16.339 (b)	24,8
Número de abonados	2.185.414	2.406.942	221.528	10,1
Número de accionistas (c)	202.000	253.000	51.000	25,2
Dividendo líquido a las acciones (pesetas)	40,37	40,37	—	—

(a) Incluye Internacionales de salida.

(b) Corresponden a revalorización 6.234 millones.

(c) Cifras estimadas.

Hemos alcanzado ya el décimo lugar del mundo en cuanto al número de teléfonos y mantenemos un ritmo de crecimiento superior al 10 por 100, únicamente rebasado por Japón.

Es de señalar también la continuidad en el proceso de automatización interurbana, merced a la cual más de 2.600.000 teléfonos, de los 3.702.244 actualmente instalados, pueden obtener comunicaciones directas con los de otras localidades. Paralelamente, se ha logrado una considerable reducción del tiempo de demora en las conferencias interurbanas manuales, que esperamos mejorar en el futuro.

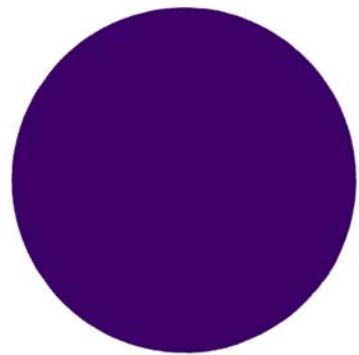
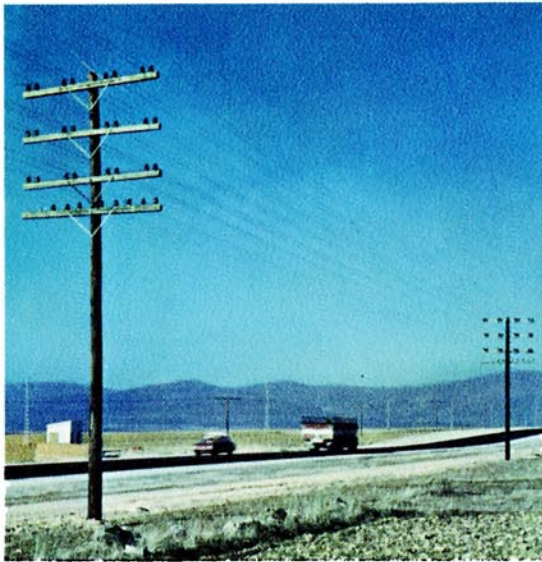
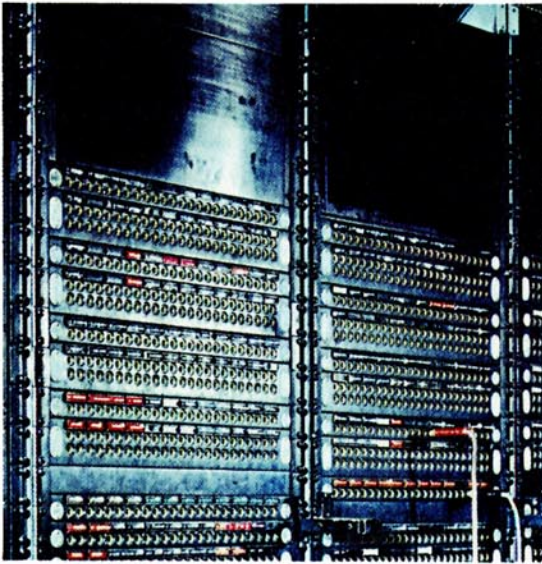
Al perfilar a grandes rasgos qué es lo que ha sido la Telefónica en 1968, debe destacarse nuestro progreso en el campo de las comunicaciones

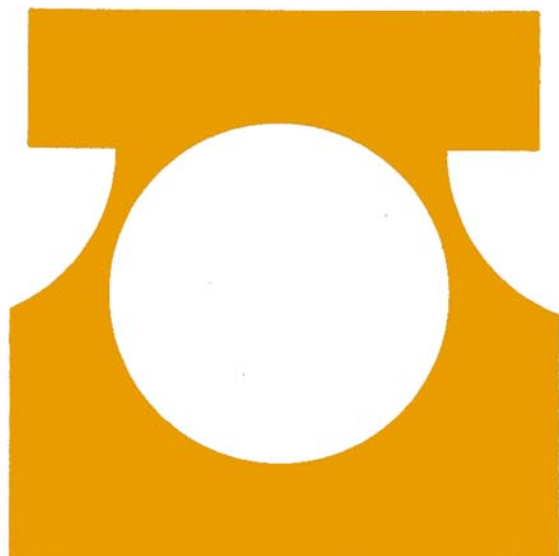
internacionales, ya que el tráfico en este servicio ha crecido a un ritmo superior al 40 por 100.

Y sentadas estas líneas generales de lo que fue el Ejercicio pasado, vamos a detenernos en su consideración pormenorizada, no sin antes agradecer a ustedes la constante asistencia que nos prestan; al personal, su entrega y colaboración, y a la opinión pública, representada por los medios informativos, su fecundo estímulo y aliento a través de los elogios y de las críticas. Mención especial debe hacerse aquí de nuestros usuarios y abonados, sin los que la obra común no sería posible, y que tan bien saben comprender el desvelo que se les dedica, así como exigirnos cada día más, para que no sesteemos a a la sombra de los pequeños logros conseguidos.

## CRECIMIENTO TELEFONICO Y RENTA NACIONAL DE ESPAÑA

AÑOS	Teléfonos — (Miles)	Teléfonos por cada 100 habitantes	Indice teléfonos	Indice Renta Nacional
1950	651,5	2,30	100	100
1951	732,8	2,60	112	117
1952	805,9	2,80	124	123
1953	892,6	3,10	137	119
1954	981,3	3,40	150	134
1955	1.076,3	3,70	165	135
1956	1.187,6	4,07	182	142
1957	1.328,4	4,51	203	151
1958	1.477,9	4,95	226	157
1959	1.628,4	5,34	249	161
1960	1.779,3	5,93	273	160
1961	1.930,2	6,37	296	172
1962	2.082,0	6,77	319	183
1963	2.268,1	7,37	348	195
1964	2.509,4	8,05	385	212
1965	2.771,6	8,63	425	229
1966	3.053,9	9,43	468	248
1967	3.359,0	10,26	515	258
1968	3.702,2	11,20	567	269





## NUEVAS INSTALACIONES

El Ejercicio de 1968 representa, dentro de la línea ya iniciada en años anteriores, un paso notable hacia la automatización total de los servicios, tanto urbanos como interurbanos.

Las líneas urbanas automáticas instaladas fueron más de 200.000, de las que 59.000 y 38.000 corresponden, respectivamente, a ampliaciones en centrales ya existentes en Madrid y Barcelona. Prosiguió, en el servicio interurbano, la automatización de rutas de la Red Nacional, tanto de forma definitiva como provisional, al igual que el acceso automático a la misma de centros de menor importancia, con servicio urbano automático o manual.

### INSTALACIONES INTERURBANAS

#### SERVICIO AUTOMATICO

En 1.º de enero de 1969 constituyen la Red Automática Nacional las Centrales Nacionales de Alicante, Barcelona, Bilbao, Cádiz, La Coruña, Gerona, Madrid, Málaga, Palma de Mallorca, Las Palmas, Santa Cruz de Tenerife, Sevilla, Valencia, Zaragoza, León y Pontevedra, o sea, un total de 16, de las que las dos últimas fueron inauguradas en el transcurso del pasado año. Para atender al incremento previsto en el tráfico interurbano se ampliaron órganos de centrales ya existentes y entraron en servicio las de Madrid-Alcántara y Barcelona-España, con una capacidad final, la primera de ellas, de 12.000 circuitos, lo que la hace comparable a las mayores de Europa.

Las rutas nacionales existentes en la actualidad, con las 80 — 72 de la red definitiva, y ocho de la provisional — incorporadas al servicio en 1968, han pasado a ser 187. Diecinueve de este total tienen carácter provisional, lo que supone que los abonados de las capitales de

provincia que las poseen, aun no contando con Central Automática Nacional, pueden comunicarse directamente con los de aquellos otros centros con los que en la actualidad mantienen un mayor volumen de tráfico.

Por lo que se refiere a las Redes Automáticas Provinciales, el número de centros integrados en ellas durante el pasado año fue de 12, y con la creación de la de Badajoz, las provincias que que cuentan con este sistema son ya 27.

Con objeto de lograr un mayor y más rápido servicio, la Red Automática Nacional incrementó los circuitos automáticos en 1.620 y las Redes Automáticas Provinciales en 1.279, lo que supone un aumento, sobre los existentes al fin de 1967, de 53,4 por 100 y 16 por 100, respectivamente. A las cifras anteriores, que hacen un total de 2.899 circuitos ganados en el año, hay que añadir los 478 enlaces unidireccionales para el servicio provisional abonado-abonado.

#### SERVICIO SEMIAUTOMATICO Y MANUAL

Si pasamos del servicio automático a la consideración del semiautomático y manual, la primera cifra destacable es la que corresponde al aumento de 2.884 circuitos manuales, que suponen un incremento del 14,3 por 100 sobre los existentes al comienzo del año. También ha sido preciso elevar en 374 el número de posiciones de telefonistas del servicio manual, pese al enorme crecimiento del tráfico automático, al que se hace referencia en las estadísticas y gráficos que incluye la Memoria. Este aumento de posiciones supone un incremento del 12,9 por 100 sobre las que había en el anterior Ejercicio.

Mientras la automatización total llega, se impulsa el servicio semiautomático operadora-

abonado, mediante el cual la telefonista del lugar en que se solicita una conferencia marca directamente el número del abonado de la localidad con la que se desea hablar.

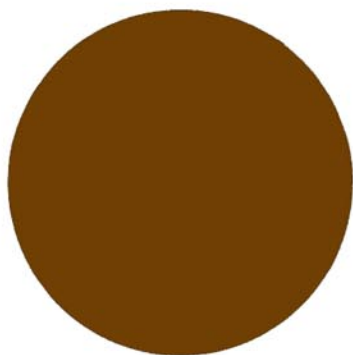
## RED INTERURBANA

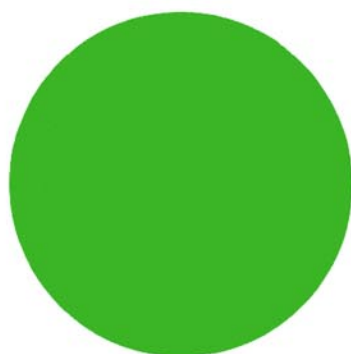
La base fundamental de la red interurbana está constituida, como es sabido, por cables coaxiales y radioenlaces, verdaderas arterias que facilitan el número de circuitos precisos para atender el creciente desarrollo del servicio telefónico interurbano.

Para ampliar esta red, se inauguraron en 1968 los siguientes radioenlaces: Cáceres-Salamanca, Madrid-Cáceres y Valencia-Zaragoza, todos ellos de 960 canales de capacidad; Lérida-Seo de Urgel, Sevilla-Huelva, Zaragoza-Huesca, Leganés-Robledo y Almería-Granada, de 600 canales, y con 120 canales, los de Madrid-El Escorial, Badajoz-Mérida, Barcelona-Lérida, Valencia-Játiva, Avila-Muñopedro, Huesca-Barbastro, Granada-Motril, León-Ponferrada, Pamplona-Tudela, Pamplona-Elizondo y Bilbao-Pamplona.

Está prevista para el primer trimestre del año 1969 la terminación de los radioenlaces correspondientes a Granada-Murcia, Madrid-Murcia y el tercer radiocanal, Madrid-Valladolid-Bilbao, cuya capacidad es de 960 canales.

Podemos decir, que en el cable coaxial que ha de unir a las distintas localidades de la costa norte, se ha completado el tramo Santander-Unquera, límite de Asturias, y se halla muy adelantado el que va desde este punto hasta Oviedo, cuya instalación se terminará en 1969. Asimismo ha proseguido la instalación de coaxiales de pequeño diámetro, en rutas de las redes provinciales tales como Jerez-San Fernando, Barcelona-Tarrasa-Manresa y Eibar-Vergara, además de aquellos otros imprescindibles para





## RESUMEN DE LA INVERSION EN INSTALACIONES TELEFONICAS

MILES DE PESETAS

CONCEPTOS	Saldos en 31-12-1967	Saldos en 31-12-1968		Aumento en 1968
		Parciales	Totales	
Solares	2.556.332		2.627.605	71.273
Edificios	7.491.992		8.223.859	731.867
Equipos de conmutación automática	14.385.217		22.621.534	8.236.317
Equipos de conmutación manual	1.322.276		1.688.682	366.406
Equipos de transmisión	6.061.825		7.613.490	1.551.665
Equipos de estación	8.273.868		9.483.849	1.209.981
Aparatos telefónicos		4.247.684		
Instalación de aparatos		2.862.180		
Equipos telefónicos especiales		27.013		
Centrales privadas de abonados		2.204.662		
Cabinas telefónicas en vía pública		142.310		
Líneas de postes	2.038.018		4.102.359	2.064.341
Cables	11.068.833		12.819.268	1.750.435
Urbanos e interurbanos		10.523.546		
Submarinos		451.273		
Coaxiales		1.844.449		
Hilos aéreos	1.666.539		1.877.566	211.027
Canalizaciones	2.773.720		3.831.892	1.058.172
Mobiliario y equipos de oficina	342.414		407.771	65.357
Equipos de mecanización administrativa		180.280		
Mobiliario y otros equipos de oficina		227.491		
Equipos de trabajo	400.771		526.275	125.504
De taller		2.238		
De transporte		310.325		
De herramientas		213.712		
Suma de instalaciones en servicio	58.381.805		75.824.150	17.442.345
Obras en construcción	7.477.366		6.374.270	— 1.103.096
<b>TOTAL INSTALACIONES TELEFÓNICAS</b>	<b>65.859.171</b>		<b>82.198.420</b>	<b>16.339.249</b>





## TRANSMISION, RADIO Y REDES

	En 31-12-67	En 31-12-68	AUMENTO EN 1968	
			Absoluto	%
<b>EQUIPOS DE TRANSMISION Y RADIO</b>				
Terminales A. F. de 1 canal	820	528	— 292	— 35,6
Terminales A. F. de 3 canales	329	313	— 16	— 4,9
Terminales A. F. de 12 canales sobre cable o hilos	621	832	211	34,0
Terminales A. F. de 12 canales sobre radio o coaxial	1.641	2.414	773	47,1
Sistemas rurales	50	79	29	58,0
Sistemas telegráficos	168	178	10	5,9
Radiotelefónicos. — Transmisores	741	992	251	33,9
Radiotelefónicos. — Receptores	751	1.000	249	33,1
<b>CABLES Y LINEAS AEREAS (Kms.)</b>				
<b>Longitud de cables interurbanos</b>				
De pares y cuadretes	4.618	5.324	706	15,3
Coaxiales	2.118	2.339	221	10,4
Submarinos	1.386	1.386	—	—
Conductos de canalización	14.929	17.293	2.364	15,8
Líneas de postes	64.646	65.775	1.129	1,7
<b>Longitud de pares en cables urbanos</b>				
Aéreos	1.694.441	1.849.225	154.784	9,1
Subterráneos	3.853.010	4.289.496	436.486	11,3
<b>TOTAL</b>	<b>5.547.451</b>	<b>6.138.721</b>	<b>591.270</b>	<b>10,7</b>
<b>Longitud de circuitos interurbanos telefónicos</b>				
<i>En baja frecuencia:</i>				
Sobre hilo desnudo	350.414	357.147	6.733	1,9
Sobre cable	921.875	1.033.798	111.923	12,1
<i>En alta frecuencia:</i>				
Sobre cables e hilos	757.310	828.813	71.503	9,4
Sobre coaxial	2.013.298	2.405.749	392.451	19,5
Sobre radioenlaces	2.426.842	3.472.158	1.045.316	43,1
<b>TOTAL</b>	<b>6.469.739</b>	<b>8.097.665</b>	<b>1.627.926</b>	<b>25,2</b>
<b>Longitud de circuitos telegráficos</b>	<b>1.047.923</b>	<b>1.258.939</b>	<b>211.016</b>	<b>20,1</b>
<b>Número de circuitos telefónicos interurbanos</b>				
Manuales	20.228	23.112	2.884	14,3
Automáticos	11.049	14.018	2.969	26,9
<b>TOTAL</b>	<b>31.277</b>	<b>37.130</b>	<b>5.853</b>	<b>18,7</b>

enlazar las estaciones terminales de radio con las centrales interurbanas.

Esta panorámica sobre cables coaxiales quedaría incompleta, si no nos refiriéramos a los que se hallan en curso de instalación al finalizar el año; así los de Madrid-Aranjuez, Barcelona-Mataró-Calella y Algeciras-San Roque. Hay que añadir, aún, un buen número de cables interurbanos de pares y cuadretes, así como colgados de circuitos en hilo desnudo, cuya instalación permite atender las necesidades de aumento de circuitos entre poblaciones relativamente próximas.

La cifra de 8.097.665 kilómetros, correspondiente a la longitud de circuitos interurbanos telefónicos actualmente en explotación, representa un aumento del 25,2 por 100 sobre los del año anterior, y una muestra del volumen y complejidad de la red de instalaciones dedicadas al servicio interurbano.

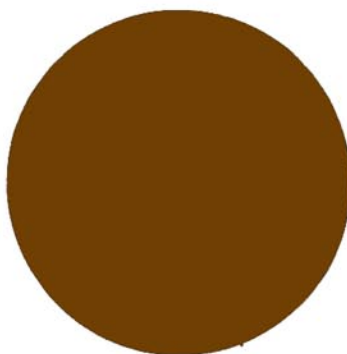
## SERVICIO INTERNACIONAL

En el pasado año, la Compañía ha prestado gran atención al servicio internacional, como lo atestigua su presencia en las conferencias de los grandes organismos mundiales, la participación en las tareas de instalación de medios de comunicación que unirán a los continentes, las realizaciones ya logradas y las en curso de realización, así como el aumento y mejora del propio servicio. De esta actividad, cabe esperar, lógicamente, un incremento en los rendimientos, dada la fecunda interrelación entre los países en la hora actual.

La automatización de las comunicaciones mundiales, iniciada en 1967 con la instalación de una Central Automática Internacional, ha proseguido en 1968, mediante el aumento de circuitos semiautomáticos, que permiten a las telefonistas españolas marcar directamente la totalidad de los abonados de Europa Occidental, Estados Unidos, Canadá, Méjico, Hawai, Alaska y Puerto Rico y en breve plazo, con tránsito automático en Norteamérica, a los de los países o territorios asiáticos, como Japón, Filipinas, Singapore, Hong-Kong, Indonesia y Australia.

Mención especial merece la entrada en servicio de la Estación Terrena de Comunicaciones por Satélite de Buitrago, que permite la obtención de circuitos de excelente calidad para las comunicaciones con América.

La posibilidad de comunicación semiautomática a que nos hemos referido se ha hecho extensiva a las operadoras de Barcelona, que pueden obtener, también directamente, los abonados de la zona de París y los de las redes suiza y belga, así como a las telefonistas de Valencia, Bilbao y San Sebastián, que marcan de forma directa los abonados de la zona de París.



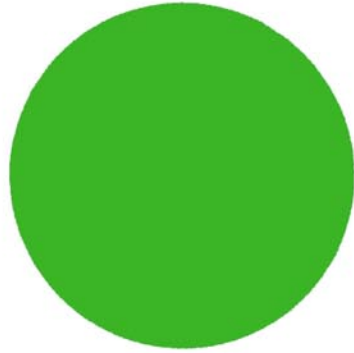
## REDES AUTOMATICAS PROVINCIALES Y NACIONALES

Situación en 31 de diciembre de 1968.

PROVINCIA	POBLACIONES QUE INTEGRAN LAS REDES AUTOMATICAS PROVINCIALES
ALICANTE	<b>Alicante</b> , Alcoy, Benidorm, Elche, Elda y Orihuela.
(*) BADAJOZ	Badajoz, Mérida y Zafra.
BALEARES	<b>Palma de Mallorca</b> , Ibiza y Mahón.
BARCELONA	<b>Barcelona</b> , Badalona, Calella, Cornellá, Esplugas, Granollers, Igualada, Manresa, Mataró, Sabadell, San Baudilio de Llobregat, Sitges, Tarrasa, Vich, Villafranca del Panadés y Villanueva y Geltrú.
BURGOS	Burgos y Miranda de Ebro.
CADIZ	Cádiz, Algeciras, Ceuta, Jerez de la Frontera, La Línea, Puerto de Santa María, <b>San Fernando</b> y Sanlúcar de Barrameda.
CASTELLON	Castellón y Burriana.
CIUDAD REAL	Ciudad Real, Alcázar de San Juan, Puertollano, Tomelloso y Valdepeñas.
LA CORUÑA	<b>La Coruña</b> , El Ferrol y Santiago.
GERONA	<b>Gerona</b> , Bagur, Blanes, Cadaqués, Figueras, La Escala, Llansá, Lloret de Mar, Olot, Palafrugell, Palamós, Playa de Aro, Port-Bou, Rosas, San Felú de Guixols, Torroella y Tossa de Mar.
GUIPUZCOA	Alegría de Oria, Andoaín, Arechavaleta, Azcoitia, Azpeitia, Beasaín, Cegama, Cestona, Deva, Eibar, Elgóibar, Escoriaza, Fuenterrabía, Hernani, Idiazábal, Irún, Lasarte, Legazpia, Mondragón, Motrico, Oñate, Oyarzun, Pasajes Ancho, Pasajes de San Juan, Pasajes de San Pedro, Placencia, Rentería, Segura, Tolosa, Usurbil, Vergara, Villabona, Villafranca, Zarauz, Zumárraga y Zumaya.
JAEN	Jaén, Linares y Ubeda.
LEON	<b>León</b> y Ponferrada.
LERIDA	Lérida, Balaguer, Seo de Urgel y Tárrega.
MADRID	<b>Madrid</b> , Alcalá de Henares, Aranjuez, El Escorial, Getafe y Pozuelo de Alarcón.
MALAGA	<b>Málaga</b> , Elviria, Estepona, Fuengirola, Fuente de la Salud, Marbella, Ronda, San Pedro de Alcántara y Torremolinos.
MURCIA	Murcia, Cartagena y Lorca.
NAVARRA	Pamplona, Estella y Tudela.
OVIEDO	Oviedo, Avilés, Gijón, La Felguera, Mieres y Sama.
PONTEVEDRA	Pontevedra y Vigo.
SANTANDER	Santander y Torrelavega.
TARRAGONA	Tarragona, Reus y Tortosa.
TENERIFE	<b>Santa Cruz de Tenerife</b> , Puerto de la Cruz y Santa Cruz de la Palma.
VALENCIA	<b>Valencia</b> , Alcira, Burjasot, Gandía, Játiva y Torrente.
VALLADOLID	Valladolid y Medina del Campo.
VIZCAYA	<b>Bilbao</b> , Durango, Guernica y Plencia.
ZARAGOZA	<b>Zaragoza</b> y Calatayud.

(\*) Inaugurada en 1968.

En las provincias que figuran en negrita radican las Centrales que en fin de 1968 componen la Red Automática Nacional, además de las de Sevilla y Las Palmas de Gran Canaria que, por no disponer en esta fecha de Red Provincial, no figuran en el cuadro.



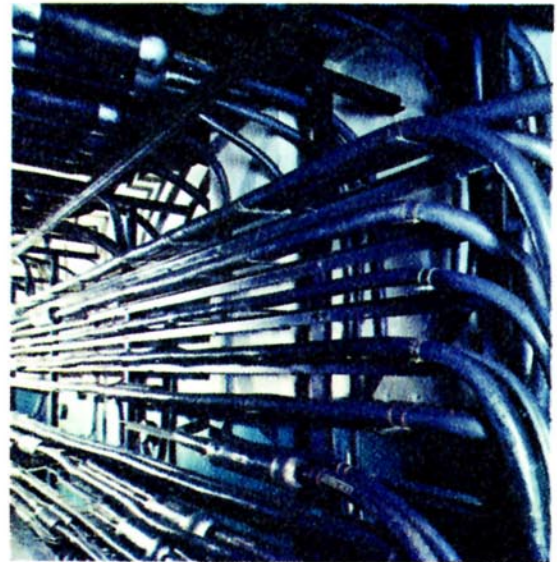
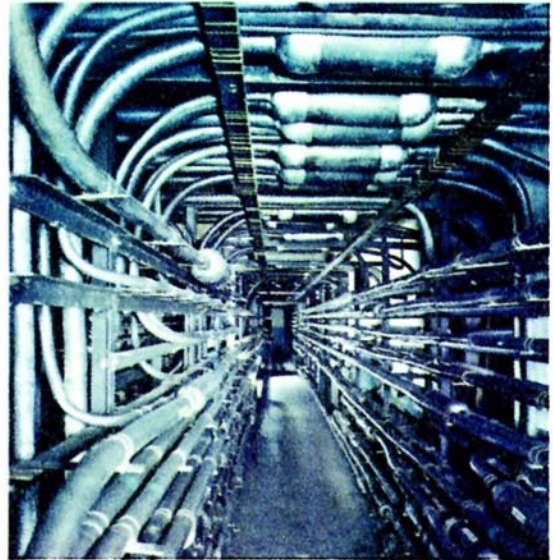
Un nuevo cable coaxial entre Seo de Urgel y Andorra ha permitido iniciar el servicio automático, abonado-abonado, entre dichas ciudades, y también entre los abonados integrados en las Redes Automáticas Provinciales de Barcelona y Lérida con los de Andorra.

Párrafo especial merece la intensificación de nuestras relaciones con los pueblos hispánicos, que ha culminado el pasado año con la puesta en servicio de un radioenlace directo de onda corta entre Madrid y Caracas, otro entre Madrid y Asunción y la inauguración de un circuito directo, vía satélite, Madrid-Santiago de Chile. Con este mismo fin, la Estación de Buitrago ha quedado equipada para trabajar con el nuevo satélite «Intelsat III», lanzado recientemente, que nos permitirá, por primera vez, establecer circuitos directos, de buena calidad, no sólo con los Estados Unidos, Canadá y Chile, sino también con otros países de Hispanoamérica — Brasil, Méjico, Argentina y Puerto Rico —, a medida que vayan disponiendo de estaciones terrenas de comunicaciones por vía satélite, muchas de ellas previstas para 1969.

Con todas estas realizaciones, el número de circuitos internacionales de que disponíamos en 1967 ha aumentado en 70 automáticos, 109 semiautomáticos y 31 manuales, lo que supone un 50 por 100 sobre los existentes en el año anterior.

En cuanto a las realizaciones en curso avanzado de ejecución, dentro del mismo aspecto internacional, hay que destacar, por su importancia, las que se refieren a los cables submarinos Barcelona-Pisa y al sistema TAT-5 y MAT-1, entre Estados Unidos, España, Italia y Portugal. El primero de estos cables — en el que participamos con un 50 por 100 — será inaugurado en agosto de 1969 y constituirá una nueva arteria internacional, que facilitará nuestro enlace hacia Italia, el Mediterráneo oriental y Centroeuropa.

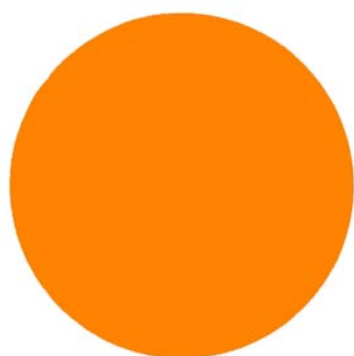




## EQUIPOS DE CONMUTACION

	En 31-12-67	En 31-12-68	AUMENTO EN 1968	
			Absoluto	%
Líneas urbanas automáticas	1.863.510	2.072.660	209.150*	11,2
Líneas urbanas manuales de batería central	424.840	466.330	41.490	9,8
Líneas urbanas manuales de batería local	117.260	110.050	- 7.210	- 6,1
Circuitos a conmutar en centrales automáticas internacionales	14	84	70	500,0
Circuitos a conmutar en centrales automáticas nacionales y conexiones provisionales	3.036	4.656	1.620	53,4
Circuitos a conmutar en centrales automáticas provinciales	7.999	9.278	1.279	16,0
Posiciones interurbanas	2.882	3.256	374	12,9

\* El total de líneas instaladas fue de 220.150, de las que 11.000 se destinaron a sustituir otras tantas de equipo Rotary en condiciones obsoletas.



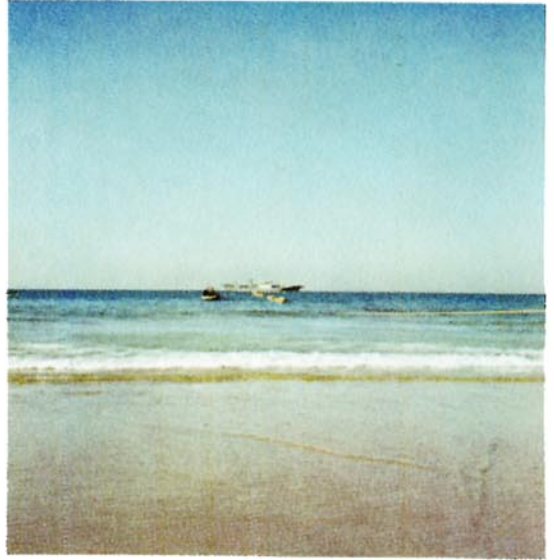
El sistema TAT-5 y MAT-1 constará de dos cables submarinos: uno, entre Estados Unidos y Europa (TAT-5), de 720 circuitos telefónicos, y otro, entre España e Italia (MAT-1), de 640 circuitos telefónicos. Desde el terminal español del TAT-5, en Conil (Cádiz), los circuitos de este cable se prolongarán, mediante dos radioenlaces de microondas, a Portugal por un lado, y al cable MAT-1, que amarrará en Estepona (Málaga), por otro. En este proyecto, que facilitará más circuitos entre los Estados Unidos y Europa que los actualmente existentes en los seis cables transatlánticos en funcionamiento, colaboran, con la Compañía Telefónica Nacional de España, la Compañía Portuguesa de Radio Marconi, Italcable, y las cuatro Compañías norteamericanas más importantes de los servicios internacionales de las comunicaciones. Nuestra participación en este proyecto es del 7 por 100.

## **INSTALACIONES URBANAS**

### **SERVICIO AUTOMATICO**

El servicio interurbano y el internacional han ocupado, como hemos visto, una buena parte del quehacer de nuestra Compañía en 1968. Pero no por ello hemos prestado al servicio urbano menor atención que en Ejercicios anteriores. Durante el pasado año entraron en servicio 202.200 líneas, y se inauguraron tres nuevos centros automáticos — Esplugas, Torrente y Zafra —, y cuatro nuevas centrales, en otros centros ya automáticos. Igualmente se amplió la capacidad de otras 53 centrales. Tales instalaciones han supuesto el incremento de la Planta en 74.800 líneas Rotary y 127.400 Pentaconta.

Además, se pusieron en servicio 17.950 líneas especiales para teléfonos públicos y centralitas privadas de abonado, de ellas 16.000 del sistema Rotary y 1.950 del Pentaconta, así como otras



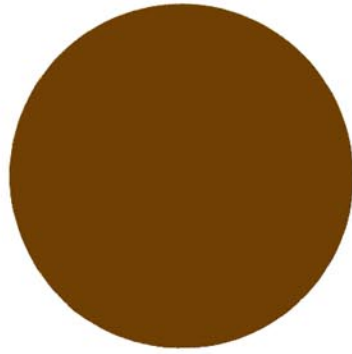
5.610 líneas no seleccionables, para salida de centralitas.

## SERVICIO MANUAL

Sigue siendo preocupación esencial de la Compañía la atención a las necesidades de comunicación de los pequeños núcleos de población. Para resolver en lo posible sus dificultades, además de la instalación de nuevos centros y locutorios, así como de teléfonos públicos conectados al centro telefónico más próximo, se ha recurrido a dotarles de posiciones de batería central y local. Merced a unos y otros sistemas el incremento neto de líneas en estas entidades menores ha sido de 34.280.

Como una prueba más del deseo de atender a los núcleos urbanos de pequeña población, a finales de 1968 se ha iniciado un plan de conversión de numerosos centros manuales en automáticos, mediante la instalación en los mismos de un nuevo sistema de conmutación automática, adecuado para el volumen de tráfico que se prevé cursar. Esta automatización será abordada mediante un plan de reestructuración de las redes telefónicas, que consiste en la supresión de pequeños centros, próximos a aquellos otros que se automatizan o que ya están automatizados, y la integración de sus abonados en estos últimos.



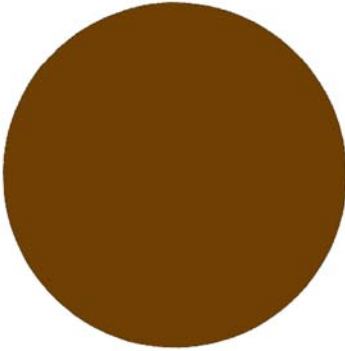


## SOLARES Y EDIFICIOS

	Número	SOLARES	EDIFICIOS
		Superficie (m <sup>2</sup> )	Superficie cubierta (m <sup>2</sup> )
<b>EDIFICIOS PARA CENTRALES DE CONMUTACION</b>			
Existentes en 31-12-67	300	196.694	511.608
Inaugurados en 1968	7	5.009	24.305
Ampliaciones	—	—	4.234
<b>TOTAL EN SERVICIO EN 31-12-68</b>	<b>307</b>	<b>201.703</b>	<b>540.147</b>
Terminados pendientes de inauguración	9	6.597	17.540
En construcción	34	20.434	59.810
Solares a edificar	79	56.560	—
<b>TOTAL EN 31-12-68</b>	<b>429</b>	<b>285.294</b>	<b>617.497</b>
<b>CASSETAS PARA RADIO Y TRANSMISION Y OTRAS EDIFICACIONES</b>			
Existentes en 31-12-67	364	902.518	64.392
Inauguradas en 1968	28	108.336	3.770
Ampliaciones	—	—	434
<b>TOTAL EN SERVICIO EN 31-12-68</b>	<b>392</b>	<b>1.010.854</b>	<b>68.596</b>
Terminadas pendientes de inauguración	29	192.361	4.451
En construcción	9	92.106	3.374
Solares a edificar	1	346.770	—
<b>TOTAL EN 31-12-68</b>	<b>431</b>	<b>1.642.091</b>	<b>76.421</b>
<b>TOTAL GENERAL</b>	<b>860</b>	<b>1.927.385</b>	<b>693.918</b>







Como resumen de este apartado, cabe decir que en 1968 se inauguraron 241 nuevos centros, con lo cual se elevan a un total de 10.636 los núcleos de población con servicio telefónico en nuestro país.

## REDES URBANAS

Para atender al servicio telefónico de los nuevos abonados incorporados a la explotación, así como para reforzar los enlaces entre centrales, requeridos por el continuo incremento de tráfico entre las mismas, ha sido precisa la construcción de un total de 2.364 kilómetros de canalizaciones, y el tendido de cables de distintas capacidades hasta una longitud de 591.270 kilómetros de par.

## RED TELEGRAFICA

La creciente demanda de circuitos telegráficos, exigidos para el servicio de transmisión por teletipo y por nuestra colaboración con la Dirección General de Correos y Telecomunicación, ha requerido la instalación de 10 nuevos sistemas que, junto con las ampliaciones efectuadas en otros ya existentes, representan un aumento de 343 canales.

La longitud de circuitos telegráficos en explotación asciende, al final de 1968, a 1.258.939 ki-

lómetros, cifra que supone un incremento del 20,1 por 100 sobre los del año anterior.

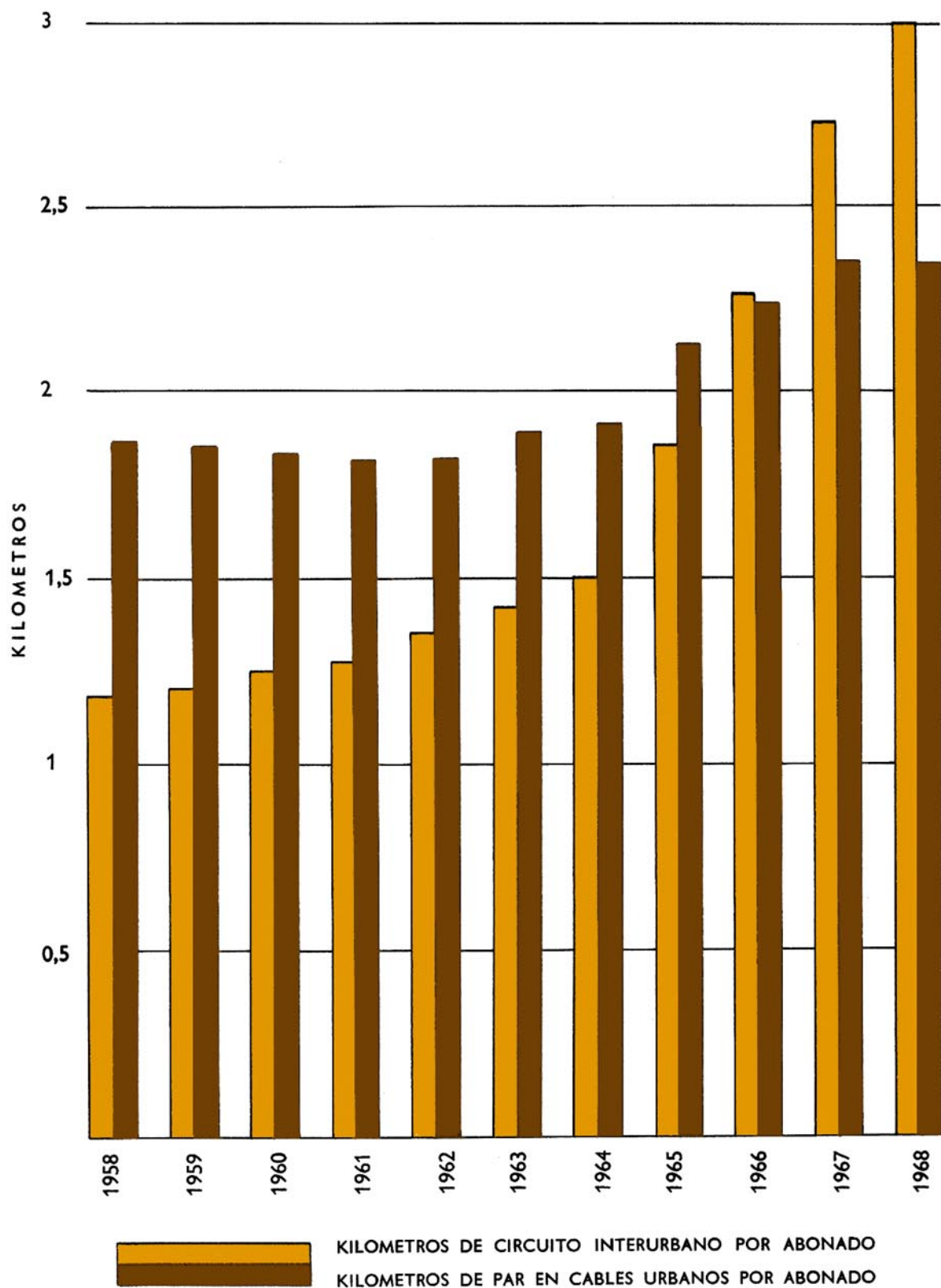
## SOLARES Y EDIFICIOS

El constante aumento de nuestras instalaciones demanda una previsor a atención a la adquisición de solares sobre los que han de levantarse las edificaciones que han de albergarlas. En 1968 se adquirieron 79 solares, con un total de 56.560 metros cuadrados.

También las edificaciones han de ser proyectadas y realizadas con conciencia del crecimiento previsto para el servicio en varios lustros y con características en su construcción que incluyan aquellas técnicas que aseguren una mejor instalación y conservación de los equipos. El año pasado se inauguraron siete nuevos edificios, con una superficie cubierta total de 24.305 metros cuadrados. Con ello, la Compañía cuenta con 307 edificios en servicio, de una superficie cubierta global de 540.147 metros cuadrados, con nueve más pendientes de entrar en funcionamiento sus equipos respectivos, que alcanzan los 17.540 metros cuadrados, y con 34 en construcción.

El número de edificaciones de uso diverso, con predominio de casetas para radio y transmisión, es de 392, con una superficie cubierta total de 68.596 metros cuadrados, y situados en solares que superan el millón de metros cuadrados.

## KILOMETROS DE RED INTERURBANA Y URBANA POR ABONADO





## ORGANIZACION Y PERSONAL



### CARACTERISTICAS GENERALES Y TELEFONICAS DE LAS DIRECCIONES REGIONALES 31-12-1968

Dirección Regional	Extensión Km <sup>2</sup>	Núm. de habitantes	Instalaciones telefónicas (1)	Número de teléfonos	Centros telefónicos	Teléfonos por 100 habitantes	Número de empleados de la CTNE (2)
Madrid	110.782	6.210.743	27.846	1.015.443	2.049	16,35	9.038
Barcelona	31.930	4.686.979	23.218	839.982	1.253	17,92	6.975
Valencia	66.541	4.326.697	9.428	394.208	1.107	9,11	3.697
Sevilla	108.925	6.921.392	11.059	438.986	1.209	6,34	4.908
Noroeste	74.055	4.796.056	7.675	291.939	1.497	6,09	3.313
Bilbao	42.274	3.212.795	14.004	388.220	2.111	12,08	4.445
Jefatura de Baleares	5.014	509.023	2.161	96.065	146	18,87	570
Jefatura de Canarias	7.273	1.117.207	2.731	111.995	292	10,02	949
Jefatura de Zaragoza	57.956	1.272.558	3.802	125.406	972	9,85	1.229
<b>TOTAL NACIONAL</b>	<b>504.750</b>	<b>33.053.450</b>	<b>101.924</b>	<b>3.702.244</b>	<b>10.636</b>	<b>11,20</b>	<b>35.124</b>

Provincias que comprende cada Dirección Regional:

- D. R. de Madrid:* Madrid, Avila, Cáceres, Ciudad Real, Guadalajara, Salamanca, Segovia, Toledo y Valladolid.
- D. R. de Barcelona:* Barcelona, Gerona, Lérida y Tarragona.
- D. R. de Valencia:* Valencia, Albacete, Alicante. Castellón, Cuenca y Murcia.
- D. R. de Sevilla:* Sevilla, Almería, Badajoz, Cádiz, Córdoba, Granada, Huelva, Jaén y Málaga.
- D. R. del Noroeste:* León, La Coruña, Lugo, Orense, Oviedo, Palencia, Pontevedra y Zamora.
- D. R. de Bilbao:* Vizcaya, Alava, Burgos, Guipúzcoa, Logroño, Navarra y Santander.
- Jef. de Baleares:* Baleares.
- Jef. de Canarias:* Las Palmas y Tenerife.
- Jef. de Zaragoza:* Zaragoza, Huesca, Soria y Teruel.

(1) Estimación a fin de 1968, en millones de pesetas de dicho año.

(2) No incluidos los Departamentos Centrales.

## ORGANIZACION

El constante incremento de nuestras instalaciones, y del servicio que prestamos, ha hecho precisa una acomodación de la organización a las nuevas necesidades. En razón de ello se ha creído oportuno dar nuevas características al Departamento de Ingeniería, dividido ahora en los de Ingeniería de Planes y Normas, y de Ingeniería de Proyectos e Instalaciones; se han segregado, por su importancia actual, de sus antiguas dependencias, el Servicio Internacional y el de Guías y Anuario, y se ha creado una Secretaría Técnica, encargada de coordinar la actuación de las diferentes actividades.

Para una mayor eficacia se han reestructurado la Comisión Directiva, órgano superior en la Dirección de la Empresa, y la Junta de Directores, en la que los Departamentos y las Regiones coordinan sus esfuerzos y resuelven, con rapidez, las cuestiones de carácter general que superan su propia área de gestión.

## PERSONAL

La necesidad de mayores prestaciones exigidas por el aumento de los servicios y de la Planta, ha sido resuelta en una parte mediante la mejora en el rendimiento del personal, y en otra por la ampliación de la plantilla, que pasa de 34.823 empleados en 31 de diciembre de 1967, a 36.087 en igual fecha de 1968.

Veamos algunas cifras características de ese conjunto: 3.701 empleados llevan más de veinticinco años en la Empresa; 10.254, de diez a veinticinco; 3.756, de cinco a diez y 18.376 menos de cinco. Su distribución, por edades, es la siguiente: 5.018 mayores de cuarenta y

cinco años, 7.237 entre cuarenta y cinco y treinta y cinco, 22.661 entre treinta y cinco y veinte, y 1.171 menores de veinte. El número de mujeres empleadas es de 12.962, y el de hombres de 23.125. Aquéllas prestan, principalmente, sus servicios en los Departamentos de Tráfico, Comercial e Intervención.

## LABOR FORMATIVA Y SOCIAL

Siguiendo una tarea altamente meritoria, la Escuela de Telefonía desarrolló, durante 1968, 23 cursos; de ellos, 15 fueron para especialización de personal de plantilla, a los que asistieron 782 empleados, y ocho para formación de personal de nueva entrada, con 1.164 alumnos. Es de destacar el éxito de estos cursos, así como el de los organizados por correspondencia, en los que se inscribieron 106 empleados.

En colaboración con las Escuelas de Formación Profesional del Ministerio de Trabajo, se han desarrollado dos cursos para preparación y especialización de mandos intermedios, con asistencia de 41 empleados-alumnos.

Es de destacar la labor de formación que, en colaboración con sus jefes y oficiales, estamos realizando con la obra de Promoción Profesional del Ejército, que ha permitido incorporar a la Compañía, una vez licenciados, 319 soldados, totalmente preparados para su cometido.

La Institución Telefónica de Previsión, modelo en su género, justamente elogiada por sus realizaciones contaba, a fines de año, con más de 40.000 asociados. Nuestro Seguro Colectivo tenía el último día de 1968, 22.914 empleados adscritos, y los capitales asegurados alcanzaban 6.289.905.950 pesetas. Durante 1968, la Com-

## PERSONAL. — NUMERO DE EMPLEADOS

DEPARTAMENTOS	1967	1968	Aumento en 1968
Comercial	2.156	2.250	94
Conservación	14.167	14.526	359
Construcciones	6.193	6.014	— 179
Ingeniería	599	660	61
Intervención General	1.281	1.417	136
Tráfico	9.260	9.455	195
Otros Departamentos Generales	1.167	1.765	598
<b>TOTAL</b>	<b>34.823</b>	<b>36.087</b>	<b>1.264</b>

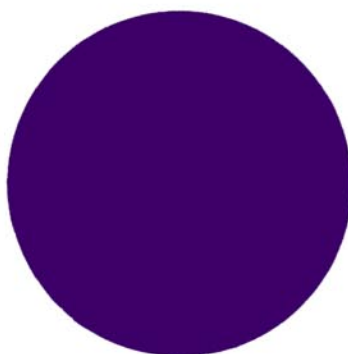
*Nota.* No se incluye el personal en situación de baja temporal por servicio militar, enfermedad, maternidad, etc., que en fin de 1968 alcanza la cifra de 2.927 empleados.



pañía ha facilitado a 430 de sus empleados medios para la adquisición de viviendas.

Hemos de dedicar una mención, aunque corta, no exenta de elogios, para la Agrupación Cultural Deportiva Telefónica, que ha desarrollado a lo largo del año un amplio programa de actuaciones, entre los que es preciso destacar los cursos de idiomas y los de carácter cultural, y que ha extendido su acción a un gran número de provincias.

Se celebraron a lo largo de los pasados doce meses, en coordinación con la Organización Sindical, diversas competiciones de destreza en el oficio, en las que se puso de manifiesto, ante las personalidades asistentes, el grado de preparación de nuestros empleados.



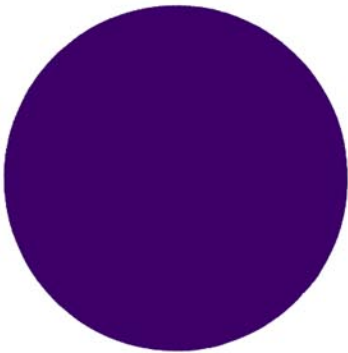
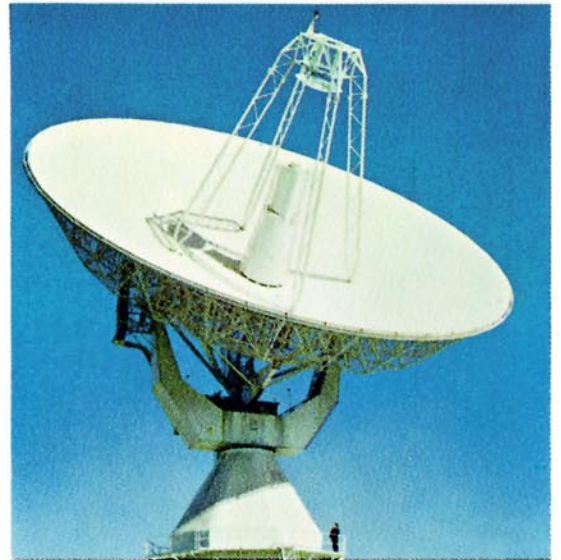
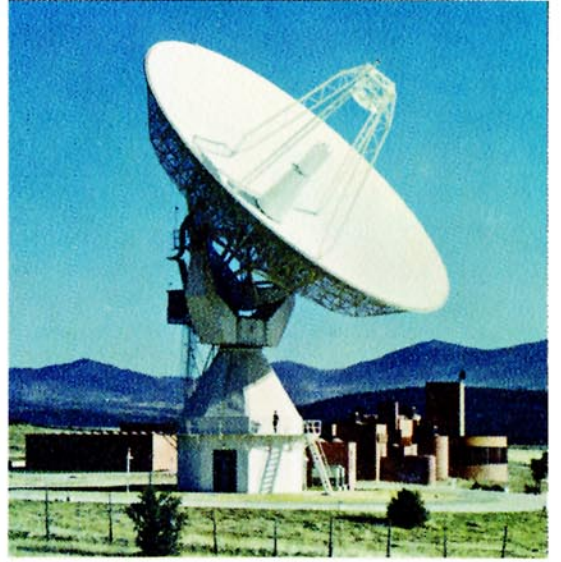
## CONVENIO COLECTIVO

Aunque fue firmado con fecha 3 de enero del presente año, deseamos dejar constancia en esta Memoria del nuevo Convenio Colectivo. Supone un paso más, dentro de las limitaciones que las circunstancias actuales permiten, en la mejora económica y profesional de las relaciones laborales, con la esperanza de que sea un punto de partida para futuras realizaciones.

No pueden terminar estos párrafos sin dedicar el elogio que merecen, no de forma protocolaria y abstracta, sino con la concreción a que se hacen acreedores, esas decenas de millares de mujeres y hombres que, abnegada y disciplinadamente, con entrega, hacen posible que, venciendo dificultades, unas veces de los elementos naturales, y otras producidas por el aumento masivo de las instalaciones, el servicio se preste en un grado de calidad aceptable.

## RESUMEN DE CURSOS TERMINADOS EN 1968 EN LA ESCUELA TECNICA DE TELEFONIA

CURSOS	Pro- mo- ciones	NUMERO DE ALUMNOS				TOTAL
		Conmu- tación	Trans- misión	Líneas y redes	Otras es- peciali- dades	
Ayudantes Explotación Provincial	1	—	—	—	15	15
Supervisoras Servicio Unidades	2	—	—	—	29	29
Representantes Servicio Unidades	2	—	—	—	125	125
Oficiales Administrativos	1	—	—	—	136	136
Encargados Equipo	2	60	38	—	—	98
Operadores Técnicos	4	172	244	—	—	416
Mecánicos	4	377	246	—	—	623
Encargados de Brigada	1	—	—	41	—	41
Capataces	1	—	—	72	—	72
Celadores	2	—	—	200	—	200
Empalmadores	2	—	—	176	—	176
Encargados Grupo Almacén	1	—	—	—	15	15
<b>TOTAL</b>	<b>23</b>	<b>609</b>	<b>528</b>	<b>489</b>	<b>320</b>	<b>1.946</b>



## DESARROLLO DE LOS SERVICIOS



El crecimiento de la Planta y del número de empleados, junto con su mayor rendimiento, han permitido, como se comprueba en los datos que acompañan a la Memoria, un notable desarrollo en el volumen de los servicios prestados. Así, las conferencias urbanas aumentaron en proporción superior al de las líneas telefónicas, por un permanente incremento en la intensidad del tráfico que, en algunos casos, plantea la necesidad de revisar la capacidad de las centrales, con objeto de lograr una mas fluida comunicación.

La intensidad del servicio automático queda

reflejada en el número de pasos de contador, que aumentó el pasado año en un 18,2 por 100, pasando de 5.847.509.548 a 6.910.170.000. De esta cifra corresponden al servicio interurbano más de 4.500 millones.

También el número de conferencias manuales ha seguido un curso ascendente. El total de las operadas en el año ha sido 181.284.464, cantidad máxima alcanzada hasta la fecha, que representa un incremento de 21.100.387 sobre el año anterior, equivalente al 13,2 por 100. A pesar de ello, el tráfico interurbano automático crece a ritmo aún superior, debido a su mayor inten-

### PRODUCTOS DE EXPLOTACION OBTENIDOS EN LOS AÑOS QUE SE INDICAN

CONCEPTOS	Miles de pesetas				
	1964	1965	1966	1967	1968
Servicios de cuota fija	1.531.074	1.694.145	2.401.238	2.851.175	3.090.425
Teléfonos públicos	185.933	213.418	262.044	309.104	353.082
Servicio interurbano por tickets	1.575.796	1.767.108	2.257.545	2.381.406	2.792.824
Servicio urbano e interurbano por contador	577.359	678.661	1.096.857	1.674.398	2.226.355
Conferencias internacionales	338.188	369.587	444.844	584.307	891.795
Mensajes	9.858	11.336	14.336	15.629	15.056
Publicidad en Guías y Anuario	214.840	239.824	268.319	301.394	416.488
Otros productos	116.170	138.309	1.847	3.456	8.165
<b>TOTAL PRODUCTOS DE EXPLOTACIÓN</b>	<b>4.549.218</b>	<b>5.112.388</b>	<b>6.747.030</b>	<b>8.120.869</b>	<b>9.794.190</b>



sidad en los centros ya automatizados, y a la incorporación de nuevos centros, que hasta ahora tenían servicio manual.

Con todo, es sin duda el tráfico internacional el que rebasa todas las previsiones de progreso, lo que hace que vaya destacándose como uno de los elementos verdaderamente significativos dentro de las magnitudes generales en que se mueve la Empresa.

## OTROS SERVICIOS

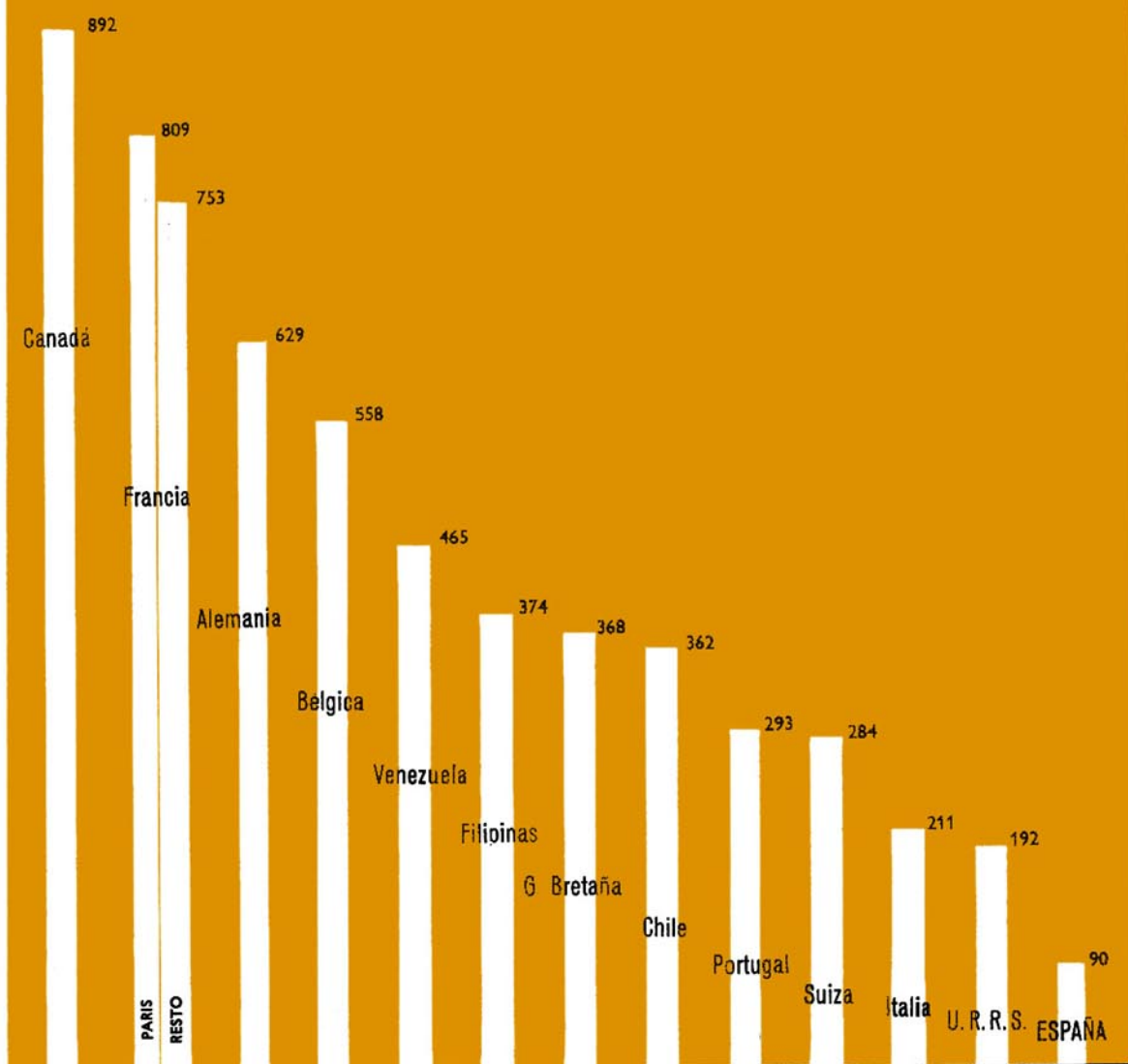
No es posible dar cuenta detallada del gran número de servicios de comunicaciones que, a través de nuestras líneas, van prestándose, y que, si bien no componen en el momento actual dimensiones considerables, sí ofrecen expectativas de rápido desarrollo. Sin embargo, debemos destacar, de entre éstos el de transmisión de datos, cuyo volumen va incrementándose en proporciones muy amplias. Este servicio ha dejado de ser una línea accidental de nuestra explotación, y compone un conjunto coherente y orgánico dentro de las actividades de la Compañía.

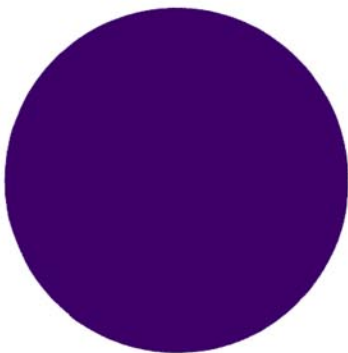
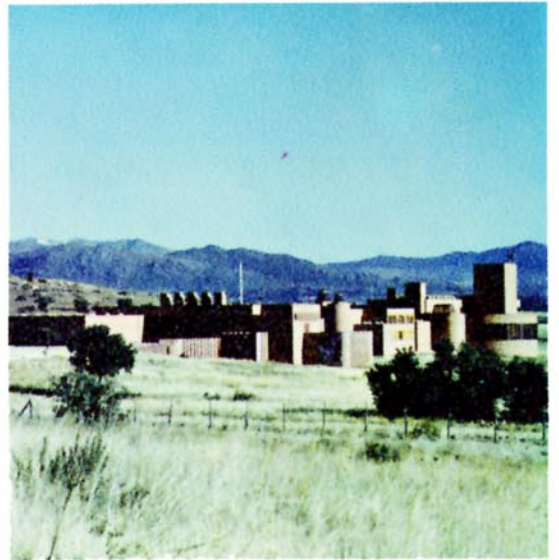
Siguiendo la línea que nos hemos impuesto de servir a la comunidad, se inauguró durante 1968, por primera vez en España, el servicio de llamadas de urgencia médica con el establecimiento del nivel de tres cifras 092, mediante el cual ayudamos a nuestros abonados y usuarios a obtener rápidamente esta clase de atención, y que, después de Barcelona, donde se ha implantado, se extenderá a otras capitales.

Hay que precisar que el incremento de los servicios, a que cumplidamente damos referencia en párrafos anteriores, se ha realizado merced a una administración estricta de los recursos de la Compañía, pues nuestras tarifas, estacionarias, siguen siendo las más bajas del mundo. Es esta la causa de que el desarrollo de los servicios no pueda seguir, a veces, el ritmo que sería plausible.

## TARIFAS TELEFONICAS EN VARIOS PAISES

Importe en pesetas de la cuota  
mensual con 100 llamadas







## ACTIVIDAD FINANCIERA

### BALANCE

El Balance, a 31 de diciembre de 1968, presenta un aumento global de 15.247,2 millones de pesetas respecto al del año anterior. El incremento de la Planta en el Activo, y los del Capital y de las Obligaciones en el Pasivo, constituyen las principales bases de esta variación. La cuenta de Inversiones y Propiedades alcanza la cifra de 82.198,4 millones de pesetas, de la que deducidas 11.958,7 millones de amortizaciones, resulta un saldo neto de 70.239,7 millones. Por lo que respecta a la cuenta de Capital, refleja un saldo de 34.409,6 millones de pesetas y la de Reservas, de 11.886,3 millones.

### ORIGEN Y APLICACION DE FONDOS

Al recapitular el origen y aplicación de fondos, resulta que los medios financieros aportados han sido, en primer lugar las acciones, con 5.734,9 millones de pesetas; después, las obligaciones, con 5.000 millones de pesetas; los créditos a pagar, con 568,9 millones de pesetas, a lo que hay que añadir otros recursos, por un importe total de 217,2 millones. El superávit alcanzado en el Ejercicio es de 2.884,8 millones de pesetas.

Las cantidades asignadas a amortización ascienden, en su conjunto, a 2.080,3 millones de pesetas, cifra importante, pero que es de esperar alcance mayores niveles, por ser la base de autofinanciación de la Empresa.

En cuanto a la aplicación de fondos figuran en primer lugar las inversiones en propiedades, por un total de 11.621,7 millones de pesetas, que deducidos en 1.516,9 millones, de Planta retirada, da una inversión neta de 10.104,8 millones en propiedades. Además se amortizaron 309,8 millones de los préstamos del Estado y 8,3 millones de obligaciones. Por el concepto

de dividendos, y otros, se aplicaron fondos con un importe total de 2.618,5 millones de pesetas.

### REVALORIZACION DEL ACTIVO

Se ha continuado la revalorización de la Planta; en cantidad que este año supone 6.234,4 millones, y como contrapartida, las cantidades abonadas a la cuenta de amortización, se han incrementado en 2.584,3 millones, destinándose a reservas 3.650,1 millones de pesetas.

Además se ha verificado la revalorización de la Cartera de Valores, con un aumento de 52,4 millones en el Activo, abonándose a reservas como contrapartida. Con ello el total del incremento de éstas asciende a 3.702,5 millones de pesetas.

### AMPLIACION DE CAPITAL

Durante los meses de octubre y noviembre se pusieron en circulación 11.469.888 acciones, por un importe nominal de 5.734.944.000 pesetas. Las acciones fueron ofrecidas a los accionistas, como es sabido, a la par, y en la proporción de una nueva por cada cinco antiguas.

Tras ligeros ajustes iniciales, el cambio del derecho se mantuvo dentro de un nivel próximo a la media, que fue de 89,55 pesetas. Esta cifra supone un notable incremento sobre la conseguida en la anterior ampliación, que fue de 64,26 pesetas. La cotización máxima del cupón llegó a 95,50 pesetas el 8 de octubre, siendo la mínima de 85,50 el 5 de noviembre.

El total de cupones negociados en Bolsa asciende a 5.749.832, frente a 5.096.265 en el año anterior. Significa un aumento de 653.567, equivalente al 12,82 por 100, menor que el 20 por 100 experimentado por las acciones en circulación. En otras palabras, que los accionistas, dando una vez más pruebas del aprecio

	PESETAS	
	Parciales	Totales
<b>ACTIVO</b>		
<b>Inversiones y propiedades</b>		
Inversiones en Planta	74.140.405.949,77	
Inversiones realizadas. Decreto-ley 19/1961:		
En el año 1967	4.300.000.000,00	
En el año 1968	3.758.013.963,50	
	8.058.013.963,50	
Suma	82.198.419.913,27	
Menos: Amortización de instalaciones	11.958.697.969,44	70.239.721.943,83
<b>Inversiones y valores en cartera</b>		687.579.732,00
<b>Depósitos en garantía</b>		4.791.329,55
<b>Débitos diferidos</b>		
Pagos por adelantado	83.838.720,49	
Otros débitos diferidos	753.891.757,33	837.730.477,82
<b>Activo corriente</b>		
Caja y Bancos	3.033.270.945,53	
Anticipos al personal	85.949.070,15	
Cuentas a cobrar de abonados:		
Facturadas	1.187.690.940,14	
No facturadas:		
Por servicios telefónicos	1.090.415.261,90	
Cuotas de instalación a plazos	114.946.423,98	
	2.393.052.626,02	
Cuentas corrientes de las Compañías del sistema I. T. T.	23.710.450,41	
Otras cuentas a cobrar	321.611.931,49	
Materiales y enseres	3.273.422.396,16	
Otros activos corrientes	3.437.238.307,34	12.568.255.727,10
<b>TOTAL DEL ACTIVO</b>		84.338.079.210,30
<b>Cuentas de orden</b>		
Convenio I. T. T. C. C. New York 1965	50.401.185,86	
Estación Buitrago I. T. T. F. L.	16.988.079,50	
Defense Communications Div. Nutley	85.575.735,00	
Cable submarino Barcelona-Pisa	205.486.966,94	
Excelentísima Diputación Foral de Navarra	90.000.000,00	
Consortio Zona Franca Barcelona	8.305.800,00	
Excma. Diputación Foral de Alava	80.000.000,00	
Valores depositados por contratistas	55.198.200,00	
Caja de Ahorros Monte de Piedad. Madrid. Cta. cto.	100.000.000,00	
Intereses de préstamos para adquisición viviendas	16.363.349,41	
Garantías bancarias	797.965,16	709.117.281,87
<b>TOTAL</b>		85.047.196.492,17



PESETAS

PASIVO	PESETAS	
	Parciales	Totales
<b>Capital</b>		34.409.664.000,00
<b>Reservas</b>		
Contractual	388.047.505,82	
Voluntaria	11.424.567.328,91	
Fondo de regularización	73.723.936,70	11.886.338.771,43
<b>Deudas a largo plazo</b>		
Obligaciones emitidas:		
Emisión mayo 1945	300.000.000,00	
Emisiones Decreto-ley 19/1961:		
1963	1.500.000.000,00	
1964	2.500.000.000,00	
1965	4.000.000.000,00	
1966	4.000.000.000,00	
1967	4.300.000.000,00	
1968	5.000.000.000,00	
<i>Suma</i>	21.600.000.000,00	
<i>Menos:</i> Obligaciones amortizadas Emisión mayo 1945	134.614.500,00	21.465.385.500,00
<b>Efectos a pagar</b>		
I. T. T. Credit Corporation. New York	374.094.745,50	
Export. Import. Bank. Wash- ington	55.443.433,50	429.538.179,00
Decreto-ley 19/1961:		
I. T. T. Credit Corporation. New York	1.576.402.468,90	
Export. Import. Bank. Wash- ington	314.179.456,50	1.890.581.925,40
<b>Institución Telefónica de Previsión Préstamos amortizables del Estado</b>		791.883.973,32 2.999.439.739,57
<b>Créditos diferidos</b>		
Depósitos de abonados	2.774.914,65	
Productos no devengados	237.093.873,48	
Otros créditos diferidos	836.793.180,14	1.076.661.968,27
<b>Pasivo corriente</b>		
Cuentas corrientes de las Compañías del sistema		
I. T. T.	1.524.963.142,59	
Créditos y efectos a pagar	2.505.307.583,32	
Comprobantes intervenidos a pagar	127.842.653,40	
Hacienda Pública	1.643.224.847,23	
Otros pasivos acumulados no vencidos	342.509.151,48	1.985.733.998,71
Cupones a pagar	467.267.177,41	
Otros pasivos corrientes	1.182.444.438,98	7.793.558.994,41
<b>Superávit</b>		
Remanente del Ejercicio anterior	624.643,09	
Beneficios del Ejercicio	2.884.763.915,81	
<i>Suma</i>	2.885.388.558,90	
<i>Menos:</i> Dividendo a cuenta	1.290.362.400,00	1.595.026.158,90
<b>TOTAL DEL PASIVO</b>		84.338.079.210,30
<b>Cuentas de orden</b>		
(Detalle en el Activo)		709.117.281,87
<b>TOTAL</b>		85.047.196.492,17

con que distinguen a la Compañía, se reservaron, en mayor proporción el derecho de suscribir.

## EMISION DE OBLIGACIONES

En el mes de junio se emitieron 5.000 millones de pesetas en obligaciones repartidas en series de títulos de diferentes valores nominales, a un interés del 6 por 100 que fueron suscritas íntegramente.

## COTIZACION DE BOLSA

Continuó durante el año la firmeza de nuestras acciones que alcanzaron en abril la cotización de 200. La media del año fue de 200,25, frente a 175,79 en el año 1967. La cotización máxima corresponde al mes de septiembre, con 220 enteros, antes de descontar el derecho de suscripción y el dividendo a cuenta. La mínima, de 179, se produjo en el mes de enero.

Nota constante en las transacciones ha sido la gran fluidez en las operaciones, gracias a la cual cualquier comprador o vendedor ha encontrado siempre la posibilidad de adquirirlas o de convertirlas en dinero. Esto se debe a que, tanto en el volumen como en el número de las transacciones, la Compañía Telefónica es la Sociedad que registra mayor contratación. Lo prueba el que de los 9.612,4 millones de pesetas, volumen total de contratación en la Bolsa durante el año 1968, correspondan a valores de la Compañía Telefónica, 871,5 millones, que representan en términos relativos el 9,07 por 100.

Durante 1968 se negociaron en la Bolsa 1.742.963 acciones telefónicas, frente a 1.618.380 en 1967, lo que supone un incremento de 7,7 por 100.

## ACCIONISTAS

Ha proseguido la difusión de nuestras acciones, lograda a través de las operaciones normales realizadas durante todo el año, y de modo especial en la ampliación de capital. Con ello, los accionistas rebasan el número de doscientos cincuenta mil. Para su atención se han abierto nuevas oficinas en Barcelona que, unidas a las de Madrid, muestran el deseo de una especial atención a los inversores. Estas oficinas se complementan en la época de ampliación con las oficinas comerciales de la Compañía, instaladas en todo el territorio nacional, que colaboran asiduamente en el éxito de la operación, así como en facilitar durante el año toda clase de información a los ya accionistas, o a aquellos que desean serlo. Por otra parte, por medio de su Boletín Financiero, nuestra Empresa procura informar a sus accionistas sobre el mayor número de datos útiles en el transcurso del Ejercicio.



## EXTRACTO DE LA CUENTA DE PERDIDAS Y GANANCIAS DEL EJERCICIO DE 1968

	Pesetas
<b>D E B E</b>	
Gastos de Conservación	1.806.321.594,28
Gastos de Tráfico	1.320.108.055,46
Gastos Comerciales	541.453.248,84
Gastos de Operación Contratada	500.736.234,49
Otros Gastos de Operación	406.176.410,51
Gastos Generales	630.710.557,33
Gastos no relacionados con la Explotación	12.803.624,35
Intereses de obligaciones	988.074.448,49
Canon al Estado, Contribuciones e Impuestos	606.395.282,04
Destinado a amortización de Instalaciones	818.718.300,00
Destinado a amortización de gastos financieros	619.234.289,47
Dividendo a cuenta	1.290.362.400,00
Saldo acreedor	1.595.026.158,90
<b>TOTAL</b>	<b>11.136.120.604,16</b>
<b>H A B E R</b>	
Remanente de 1967	624.643,09
Productos de Explotación	9.794.190.088,93
Productos no relacionados con la Explotación	1.063.826.705,59
Productos netos por Intereses	277.479.166,55
<b>TOTAL</b>	<b>11.136.120.604,16</b>

## PROPUESTA DE DISTRIBUCION DE BENEFICIOS 1968

	Pesetas
Remanente Ejercicio anterior	624.643,09
Beneficios del Ejercicio	2.884.763.915,81
<b>TOTAL A DISTRIBUIR</b>	<b>2.885.388.558,90</b>
<b>DISTRIBUCION</b>	
Participación al personal	145.738.195,79
Dividendo a cuenta del 4,50 por 100 a las acciones núms. 1 al 57.349.440, puesto al pago en 4 de noviembre último	1.290.362.400,00
Dividendo complementario del 5 por 100 a las mismas acciones	1.433.736.000,00
Atenciones estatutarias y otras dotaciones	14.423.819,58
A cuenta nueva	1.128.143,53
<b>DISTRIBUCIÓN TOTAL</b>	<b>2.885.388.558,90</b>

## AMORTIZACION DE LAS INSTALACIONES

A fin de año, el fondo de amortización presenta un saldo de 11.958,7 millones de pesetas, lo que supone un aumento sobre el anterior de 4.086,8 millones, equivalente al 51,9 por 100. De estos 4.086,8 millones, 2.584,3 han sido incrementados por revalorización, quedando, por tanto, una asignación de 1.502,5 millones con cargo a ingresos obtenidos en el Ejercicio.

En conjunto, el saldo de las amortizaciones en fin de 1968, representa el 16,34 por 100, con respecto al valor de las instalaciones en servicio, deducido el de los solares.

## PRODUCTOS, GASTOS Y BENEFICIOS

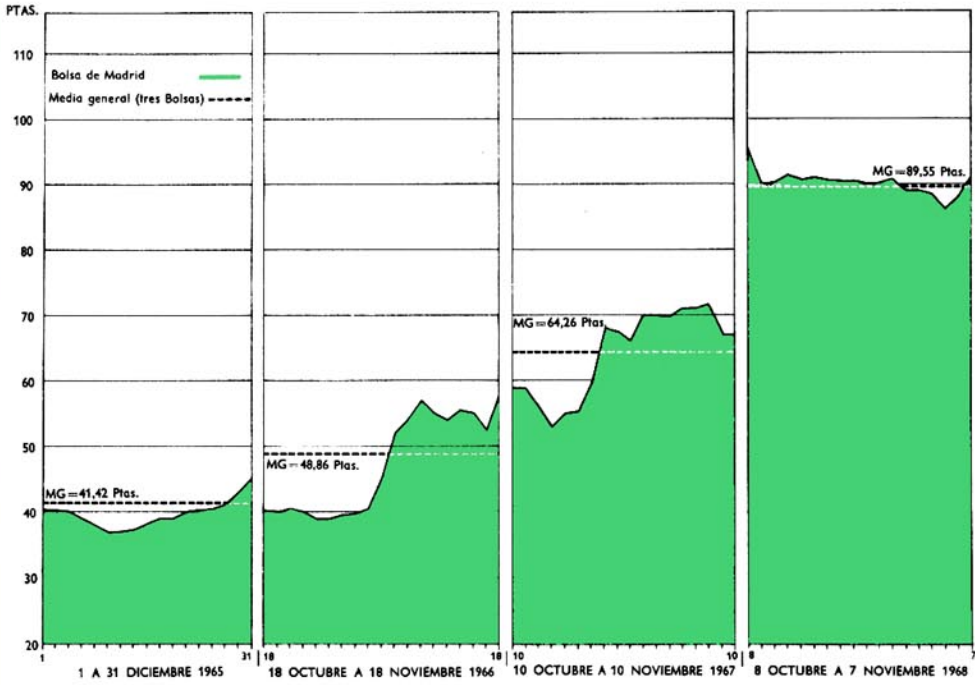
Los productos de explotación llegan a 9.794 millones de pesetas, que comparados con los del año 1967 — 8.121 millones —, presentan un aumento de 1.673 millones, equivalente al 20,6 por 100. Los gastos de explotación son de 6.631 millones, con un incremento de 1.271 respecto al Ejercicio anterior, equivalente al 23,7 por 100. El coeficiente de explotación ha sido de 67,7 por 100 frente al 66 por 100, en 1967.

Los beneficios alcanzados en 1968 fueron de 2.884,8 millones de pesetas que, frente a los 2.403,6 millones del año anterior, representan un aumento del 20 por 100. Con cargo a dichos beneficios se acordó un dividendo a cuenta del 4,5 por 100 bruto, puesto al pago en 4 de noviembre de 1968, por un importe total de 1.290,4 millones de pesetas, que supone un líquido de 19,12 pesetas por acción, correspondiéndole a la Junta la aprobación del dividendo complementario del 5 por 100 bruto, que, por un importe total de 1.433,7 millones, representa un líquido de 21,25 pesetas por acción.



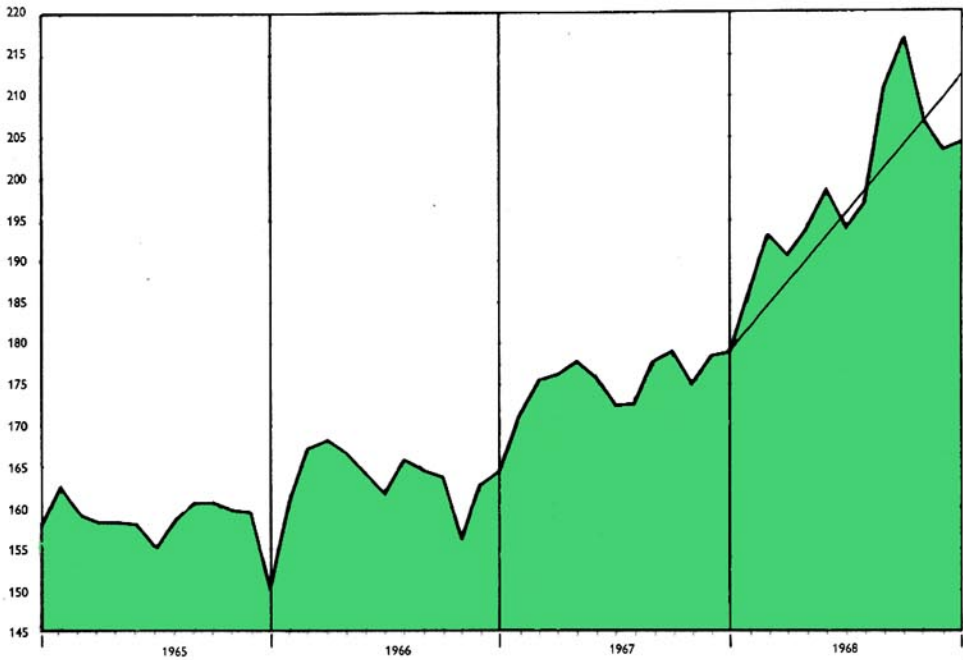
### AMPLIACIONES DE CAPITAL DE LA C. T. N. E.

CAMBIOS ALCANZADOS POR LOS DERECHOS EN LA BOLSA DE MADRID  
(Condiciones: 1x5, a la par, en las cuatro ampliaciones)

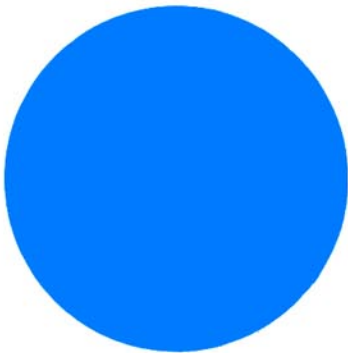


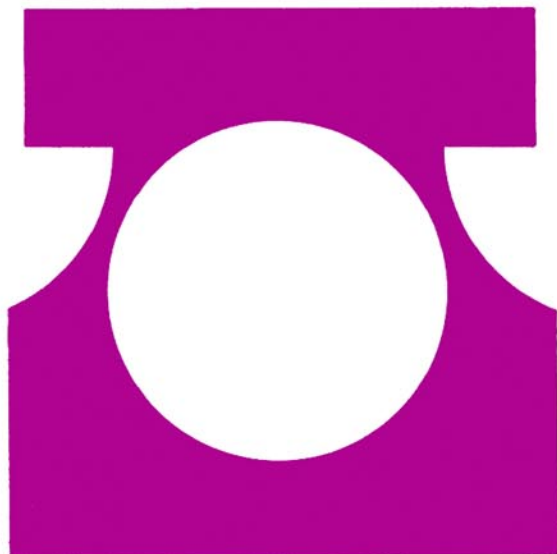
### COTIZACION DE LAS ACCIONES "TELEFONICAS"

MEDIAS MENSUALES DE LAS TRES BOLSAS  
(Madrid, Barcelona y Bilbao)



Tendencia de la media de los cambios en las acciones de las Empresas cotizadas en las Bolsas españolas.





Al cerrar la visión panorámica de lo que fue el año 1968 para la Compañía Telefónica, nos cabe aquí consignar, con dolor, el fallecimiento del Consejero, Excmo. Sr. D. Miguel Rodrigo Martínez, figura destacada de la vida nacional, cuyas virtudes humanas le granjearon amplias simpatías en todos los sectores, pues supo hacer amigos de cuantos conoció por su interés en resolver sus problemas y necesidades.

No puede consignarse con la frialdad de un simple cese, el que determinó la renuncia, por motivos de salud, del Excmo. Sr. D. José Navarro Reverter. Presidió durante más de veinte años la Compañía, a partir de su nueva configuración en 1945, y a él se deben, en medida excepcional, sus realidades presentes. Su paso por la Telefónica dejó profunda huella en momentos realmente comprometidos, que superó con indiscutible acierto, por lo que nuestras palabras de despedida están cargadas de honda emoción, así como de sincero agradecimiento.

En el transcurso del Ejercicio se incorporó al Consejo, como Vocal, el Excmo. Sr. D. Vicente Díez del Corral y Sánchez, cuya ratificación en dicho cargo sometemos hoy a la Junta General.

Al compendiar en una sola palabra cuanto se consigna en páginas anteriores, no encontramos otra más significativa y exacta que la de «esperanza»; esperanza en el ilusionado quehacer que nos queda por realizar; esperanza en el logro de los altos objetivos que nos hemos propuesto como misión, en servicio de nuestros

abonados y de la comunidad nacional de la que formamos parte; esperanza en que el Estado, aquí tan digna y eficazmente representado por el Excmo. Sr. Teniente General de Lamo Peris, y las Autoridades, nos espolearán en el cumplimiento del encargo que nos encomiendan; esperanza en que seguiremos contando, para ello, con la confianza de los accionistas, que suponen ya centenares de millares de españoles que nos entregan el fruto de sus ahorros; esperanza en la abierta colaboración de nuestros empleados, sólo con la cual nos será posible seguir adelante; esperanza en la comprensión y estímulo de usuarios y abonados, cada día deseosos de un más perfecto servicio; esperanza, en fin, en que los medios informativos, conciencia aguda de la sociedad, seguirán haciéndose eco de lo bueno y de lo malo que hagamos, impulsándonos a contrastar el deseo que nos anima con la realidad que logramos. Y a todos, nuestra gratitud por hacer posible nuestra esperanza.

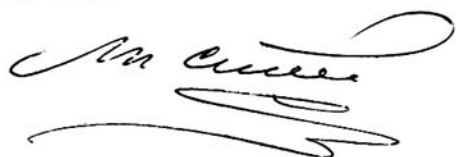
*Madrid, enero de 1969*

EL PRESIDENTE DEL CONSEJO DE ADMINISTRACION  
ANTONIO BARRERA DE IRIMO

## INFORME DE LOS ACCIONISTAS CENSORES DE CUENTAS

Los accionistas D. Marcelo Catalá Ruiz y D. Marcelino Poó Cué, designados Censores de Cuentas para el Ejercicio correspondiente al año 1968, por la Junta General Ordinaria de la Compañía Telefónica Nacional de España, S. A., celebrada el 20 de enero de 1968, han estudiado la Memoria, Balance, Cuenta de Pérdidas y Ganancias del citado Ejercicio, habiendo encontrado estos documentos, que deberán ser sometidos a la aprobación o reparos de la Junta General Ordinaria, conformes con los libros y comprobantes de la Sociedad que también han examinado, comprobando la justificación de procedencia de los datos que aparecen con el debido detalle en la contabilidad auxiliar. La propuesta de distribución de beneficios consideran que es acertada y responde a los resultados que aparecen obtenidos en el Ejercicio.

Y para que conste, firmamos el presente dictamen en Madrid, a once de enero de mil novecientos sesenta y nueve.



Marcelo Catalá Ruiz



Marcelino Poó Cué

## INFORME DE LOS CENSORES JURADOS DE CUENTAS

Don Joaquín González-Salido López y D. Juan Manuel Osorio García, miembros numerarios del Instituto de Censores Jurados de Cuentas de España, en cumplimiento del encargo recibido del Excmo. Sr. D. Antonio Barrera de Irimo, Presidente del Consejo de Administración de la Compañía Telefónica Nacional de España, para certificar el Balance y la Cuenta de Pérdidas y Ganancias al 31 de diciembre de 1968, así como la Memoria y aplicación de resultados del Ejercicio social que termina en dicha fecha, tienen el honor de exponer:

*Primero.* Que el Balance de Situación y la Cuenta de Resultados que presenta la Compañía Telefónica Nacional de España, al 31 de diciembre de 1968, reflejan las cantidades asentadas en sus libros oficiales de contabilidad y concuerdan fielmente con los libros y registros contables, principales y auxiliares, cumpliéndose las exigencias contables del Código de Comercio y la Ley de Sociedades Anónimas, en cuanto no están desvirtuadas por los usos, costumbres y necesidades contables actuales.

Las anotaciones contables practicadas en el Ejercicio de 1968 están adecuadamente justificadas con la documentación oportuna, en cuantos muestreos hemos efectuado.

*Segundo.* Hemos dedicado especial atención al análisis de métodos y normas de control establecidos por la Compañía, para juzgar, conjuntamente con las comprobaciones directas realizadas, el grado de garantía de veracidad que ofrecen las cifras contables.

*Tercero.* Hemos limitado nuestra censura de cuentas, en cuanto a la verificación de apuntes contables y su correspondiente documentación justificativa, a las operaciones de 1968, partiendo del Balance al 31 de diciembre de 1967, legalmente aprobado por la Junta General de accionistas.

No obstante la limitación anterior, hemos estudiado todas las rúbricas del Balance, que necesariamente incluye y recoge Activos y Pasivos procedentes del Ejercicio anterior y hemos puesto especial atención en las valoraciones del inmovilizado, en sus amortizaciones, y en la regularización practicada en el Ejercicio de 1968.

*Cuarto.* Hemos dedicado especial atención a las imputaciones de gastos y cargas financieras al costo de inmovilizado.

*Quinto.* Se ha dedicado también especial atención a las operaciones financieras de emisión y



amortizaciones practicadas en el Ejercicio.

*Sexto.* Los Censores firmantes quieren hacer constar que han recibido, de la Compañía, toda clase de facilidades para el desempeño de su labor y que cuantos documentos, libros o registros se han solicitado han sido puestos inmediatamente a disposición de los Censores sin la más mínima restricción.

En virtud de todo lo cual los Censores Jurados de Cuentas que suscriben, emiten la siguiente

#### CERTIFICACION :

*Primero.* Que como consecuencia de la censura de cuentas practicada, han podido formar la opinión de que el Balance de Situación y la Cuenta de Pérdidas y Ganancias, referidos al 31 de diciembre de 1968, según copias anexas que el Consejo de Administración de la Compañía Telefónica Nacional de España somete para su aprobación a la Junta General de accionistas, reflejan razonablemente la situación económica y financiera de la Sociedad, según principios contables generalmente aceptados; y que los mismos han sido preparados con criterios consistentes con el Ejercicio anterior y con las normas de la Compañía; remitiéndonos, a todos los efectos, al informe técnico que emitimos con el número 5/69 de nuestro protocolo, en el cual damos información de todas las rúbricas del Balance y de la Cuenta de Resultados.

*Segundo.* Que los estados financieros presentados por la Compañía han sido preparados en base de las cifras que aparecen en los libros oficiales de la misma y que los criterios de agrupación o desglose de cuentas son correctos.

*Tercero.* Que si bien es cierto que las amortizaciones que del Activo viene practicando la Compañía son escasas, también lo es, como puede deducirse de la regularización importante practicada en el presente Ejercicio y que nos ha sido ampliamente justificada, que los valores del Activo parece que son superiores al valor contable que el Balance presenta.

Quiere hacerse observar que en el detalle de la Cuenta de Pérdidas y Ganancias aparece como destinada directamente a amortizaciones, una cifra de 818,7 millones de pesetas; siendo preciso resaltar que se han agregado otras partidas indirectas por valor de 683,8 millones de pesetas, lo que totaliza una amortización en el Ejercicio de 1968, de 1.502,5 millones de pesetas. Además se incrementó dicha cifra, con la regularización de amortizaciones practicada, en otros 2.584,3 millones de pesetas: Con lo dicho se totalizó un aumento del saldo de la Cuenta de Amortización, en el Ejercicio que certificamos, de 4.086,8 millones de pesetas.

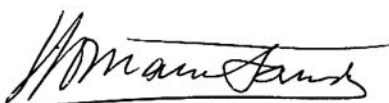
Se quiere resaltar que sería conveniente que la presentación de la Cuenta de Amortizaciones tuviera una formulación más adaptada a la terminología contable.

*Cuarto.* El plan de cuentas que se ajusta a las necesidades de la Compañía sería sin embargo conveniente modernizarlo en algunos aspectos especialmente para obtener resultados por centros productivos, no solamente por líneas de actividad, sino también por zonas geográficas, cuestión esta en la que los servicios de programación contable de la Compañía está trabajando para su implantación en un futuro lo más inmediato posible.

*Quinto.* La Memoria no contiene inexactitudes contables.

*Sexto.* La distribución de resultados que se propone está ajustada a las disposiciones legales y al contrato con el Estado por el que se rige la Compañía.

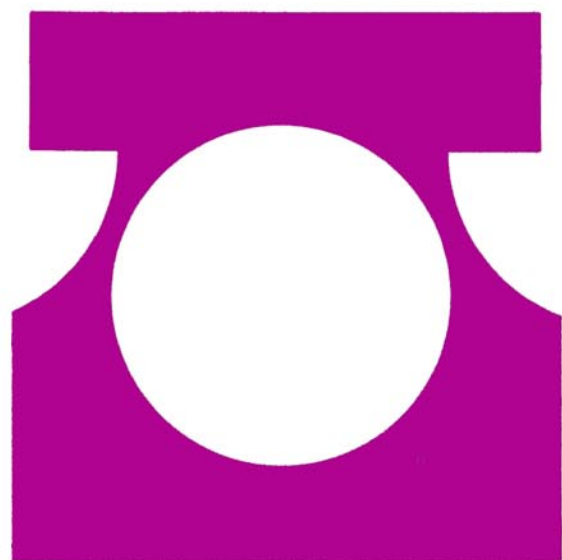
Y para que conste a efectos de cumplimentar la misión legal encomendada, y el artículo 47 del Decreto 1.506/67, de 30 de junio, reglamentando las Bolsas de Comercio, firmamos la presente en Madrid, a diez de enero de mil novecientos sesenta y nueve.



Joaquín González-Salido López



Juan Manuel Osorio García



**ESTADO DE ORIGEN Y APLICACION DE FONDOS DEL EJERCICIO 1968**

**ORIGEN DE FONDOS**

Pesetas

*Exterior:*

Aumento del capital-acciones		5.734.944.000,00
Emisión de obligaciones		5.000.000.000,00
Créditos y efectos a pagar (vencimiento posterior a 31-12-69):		
Préstamo Conv. Financ. I. T. T. C. C.	152.124.024,81	
Caja de Ahorros Monte de Piedad de Madrid	100.000.000,00	
Bell. Teleph. Manuf. Corp. Bélgica	4.049.322,80	
Export. Import. Bank.	312.757.398,80	
	<hr/>	568.930.746,41

*Interior:*

Institución Telefónica de Previsión (aumento saldo a su favor)		95.193.570,82
Material recuperado		1.020.878.991,15

*Amortizaciones:*

Con cargo a resultados	834.678.300,00	
Por aportaciones ajenas	403.803.760,61	
Por cuotas de instalación	841.871.192,05	
	<hr/>	2.080.353.252,66
Superávit del Ejercicio		2.884.763.915,81

**TOTAL ORIGEN DE FONDOS**

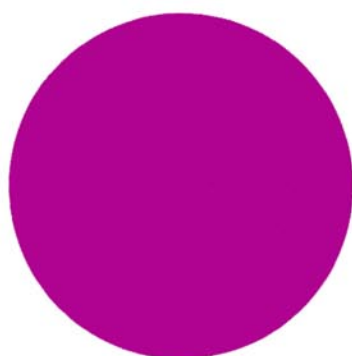
17.385.064.476,85

**APLICACION DE FONDOS**

Inversiones en propiedades	11.621.736.990,93	
Anticipos para compra de solares	19.195.469,25	
	<hr/>	11.640.932.460,18
Costo de desmontaje		81.803.086,93
Inversiones y valores en cartera	9.932.600,00	
Anticipos a inmobiliarias, convertibles en obligaciones	95.258.612,35	
	<hr/>	105.191.212,35
Débitos diferidos (intereses de pagarés, vencimiento posterior a 31-12-69)		36.941.151,40
Pago obligaciones Emisión 1945 (compradas para amortizar)		8.344.500,00
Préstamo Amortizable del Estado (disminución)		309.854.837,50
Pago en febrero: dividendo complementario, participación del personal, atenciones estatutarias y otras dotaciones		1.328.178.797,33
Pago en noviembre: dividendo a cuenta		1.290.362.400,00
FONDOS APLICADOS POR AUMENTO NETO DEL CAPITAL DE EXPLOTACIÓN		2.583.456.031,16

**TOTAL APLICACIÓN DE FONDOS**

17.385.064.476,85



## CUENTA DE PERDIDAS Y GANANCIAS 1967-1968

MILLONES DE PESETAS

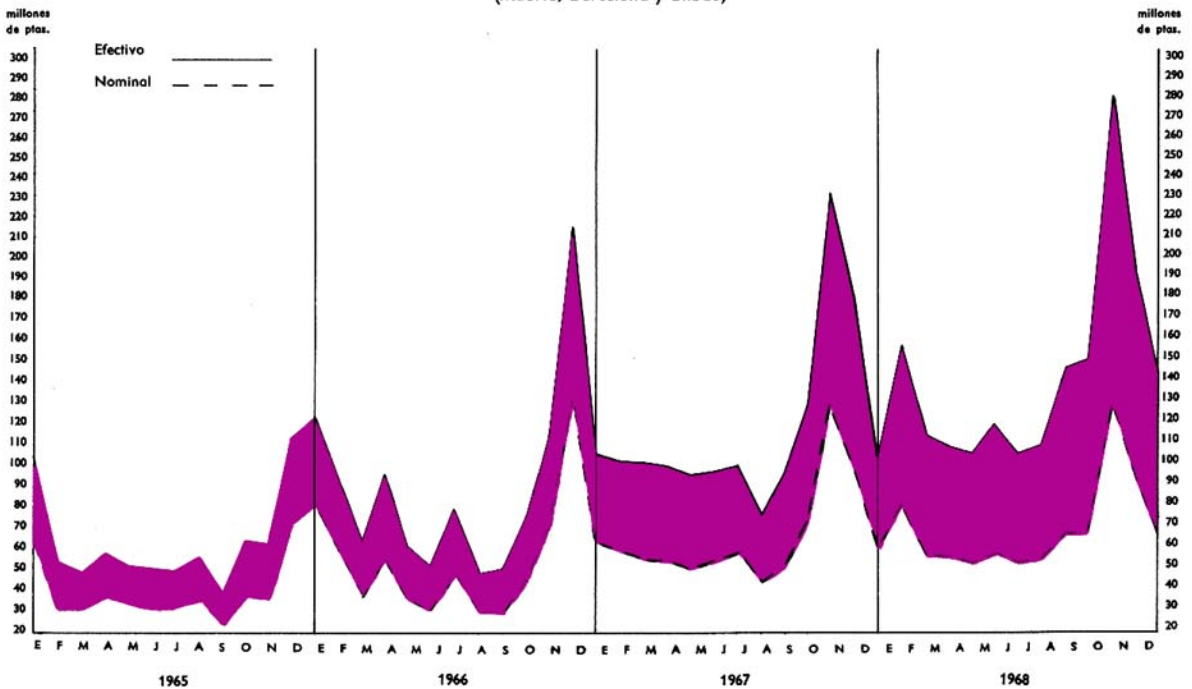
	1967	1968	Aumento en 1968
<b>D E B E</b>			
Gastos de Conservación	1.536	1.806	270
Gastos de Tráfico	1.036	1.320	284
Gastos Comerciales	412	542	130
Gastos de Operación Contratada	455	501	46
Otros Gastos de Operación	307	406	99
Gastos Generales	429	631	202
Gastos no relacionados con la Explotación	1	13	12
Intereses de obligaciones	767	988	221
Canon al Estado, Contribuciones e Impuestos	489	606	117
Destinado a amortización de Instalaciones	696	819	123
Destinado a amortización de gastos financieros	739	619	— 120
Dividendo a cuenta	1.075	1.290	215
Saldo acreedor	1.329	1.595	266
<b>TOTAL</b>	<b>9.271</b>	<b>11.136</b>	<b>1.865</b>
<b>H A B E R</b>			
Productos de Explotación	8.121	9.794	1.673
Productos no relacionados con la Explotación	883	1.064	181
Productos netos por Intereses	267	278	11
<b>TOTAL</b>	<b>9.271</b>	<b>11.136</b>	<b>1.865</b>

# DERECHOS DE SUSCRIPCION NEGOCIADOS DURANTE LA AMPLIACION DE CAPITAL

	1967	1968	Aumento en 1968	
			Absoluto	%
Bolsa de Madrid	1.939.667	2.421.350	481.683	24,83
Bolsa de Barcelona	1.007.852	1.022.664	14.812	1,47
Bolsa de Bilbao	416.115	452.767	36.652	8,81
Colegio de Corredores	1.732.631	1.853.051	120.420	6,95
<b>TOTAL</b>	<b>5.096.265</b>	<b>5.749.832</b>	<b>653.567</b>	<b>12,82</b>

## CONTRATACION DE LAS ACCIONES "TELEFONICAS"

Valor mensual de las negociadas en las tres Bolsas  
(Madrid, Barcelona y Bilbao)





## BALANCE 1967 -1968

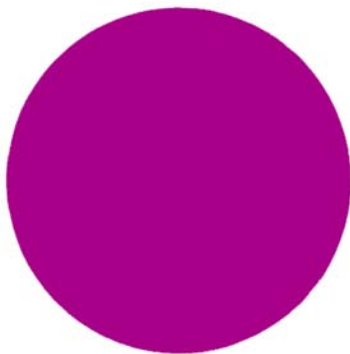
MILLONES DE PESETAS

	1967		1968		Aumento en 1968
<b>ACTIVO</b>					
Inversiones y propiedades	65.859		82.198		
<i>Menos:</i> Amortización de instalaciones	7.872	57.987	11.958	70.240	12.253
Inversiones y valores en cartera		625		687	62
Depósitos en garantía		2		5	3
Débitos diferidos		847		838	— 9
Activo corriente:					
Caja y Bancos	3.421		3.033		
Materiales y enseres	2.465		3.273		
Otros activos corrientes	3.619	9.505	6.262	12.568	3.063
Cuentas de orden		834		709	— 125
<b>TOTAL</b>		<b>69.800</b>		<b>85.047</b>	<b>15.247</b>
<b>PASIVO</b>					
Capital		28.675		34.410	5.735
Reservas		8.184		11.886	3.702
Deudas a largo plazo: Obligaciones		16.474		21.465	4.991
Institución Telefónica de Previsión		697		792	95
Préstamos amortizables del Estado		3.309		2.999	— 310
Efectos a pagar		2.079		2.320	241
Créditos diferidos		1.018		1.077	59
Pasivo corriente:					
Hacienda Pública	1.226		1.643		
Otros pasivos corrientes	5.976	7.202	6.151	7.794	592
Superávit		1.328		1.595	267
Cuentas de orden		834		709	— 125
<b>TOTAL</b>		<b>69.800</b>		<b>85.047</b>	<b>15.247</b>

## VARIACION NETA DEL CAPITAL DE EXPLOTACION 1968

ACTIVO CIRCULANTE	Pesetas	
	Inversión	Financiación
+ DEPOSITOS EN GARANTIA	1.152.808,34	—
DEBITOS DIFERIDOS		
+ Pagos por adelantado	53.810.216,92	—
— Intereses de pagarés (vencimiento ant. 31-12-69)	—	121.089.317,00
+ Resto débitos diferidos	21.010.386,61	—
ACTIVO CORRIENTE		
— Caja y Bancos	—	387.539.100,54
+ Materiales y enseres	808.454.256,13	—
+ Anticipos a proveedores	91.046.039,13	—
+ Resto activos corrientes	2.437.395.564,04	—
PASIVO CIRCULANTE		
EFFECTOS A PAGAR (vencimiento ant. (31-12-69)		
— Préstm. Conv. Financ. I. T. T. C. C.	280.832.154,71	—
+ Bell. Teleph. Manuf. C. Bélgica	—	3.715.049,20
+ Export. Import. Bank.	—	56.865.491,20
+ Créditos diferidos	—	57.147.501,02
PASIVO CORRIENTE		
— Efectos a pagar Standard Eléctrica, S. A.	137.280.113,15	—
+ Efectos a pagar C. I. T. E. S. A.	—	127.923.839,00
+ Otros créditos y efectos a pagar	—	15.157.482,00
+ Hacienda Pública	—	417.348.964,67
+ Cupones a pagar	—	79.734.945,48
— Proveedores	478.648.013,68	—
+ Resto pasivo corriente	—	459.651.831,44
AUMENTO NETO DEL CAPITAL DE EXPLOTACION	—	2.583.456.031,16
SUMAS	4.309.629.552,71	4.309.629.552,71

+ = Aumentos  
— = Disminuciones



**TARIFAS TELEFONICAS EN VARIOS PAISES  
(IMPORTE MENSUAL DEL SERVICIO AUTOMATICO)**

PAIS	Cuota mensual de abono	Importe de cada llamada urbana	Precio cuando se hacen 100 llamadas	Equiv. en ptas.
Canadá	892 ptas. (13,70 D. C.)	(a)	13,70 dólares canadienses	892
Francia (París)	386 ptas. (27,36 F. F.)	4,23 ptas. (0,30 F. F.)	$27,36 + 100 \times 0,30 = 57,36$ F. F.	809
Francia (otras poblaciones)	329 ptas. (23,34 F. F.)	4,23 ptas. (0,30 F. F.)	$23,34 + 100 \times 0,30 = 53,34$ F. F.	753
Alemania, R. F.	314 ptas. (18 D. M.)	3,14 ptas. (0,18 D. M.)	$18 + 100 \times 0,18 = 36$ D. M.	629
Bélgica	209 ptas. (150 F. B.)	3,49 ptas. (2,50 F. B.)	$150 + 100 \times 2,50 = 400$ F. B.	558
Venezuela	465 ptas. (30 bolívares)	(a)	30 bolívares	465
Filipinas	374 ptas. (21 pesos)	(a)	21 pesos	374
Gran Bretaña	194 ptas. (1 L. 3 s. 4 d.)	1,73 ptas. (2,50 d.)	$280 + 100 \times 2,50 = 530$ d.	368
Chile	362 ptas. (39,43 esc.)	(a)	39,43 escudos	362
Portugal	122 ptas. (50 esc.)	1,71 ptas. (0,70 esc.)	$50 + 100 \times 0,70 = 120$ escud.	293
Suiza	122 ptas. (7,50 F. S.)	1,63 ptas. (0,10 F. S.)	$7,50 + 100 \times 0,10 = 17,50$ F. S.	284
Italia	127 ptas. (1.133 liras)	1,68 ptas. (15 liras) (b)	$1.133 + 50 \times 15 = 1.883$ liras.	211 (c)
U. R. S. S.	192 ptas. (2,50 rublos)	(a)	2,50 rublos	192
España	90/120 ptas. (d)	0,50 ptas.	90/120 ptas. (d)	90

En España aproximadamente el 50 por 100 de los abonados no alcanza un promedio de 100 llamadas al mes.

**NOTAS:**

- (a) La cuota de abono mensual da derecho a un número indefinido de llamadas urbanas libres de tarifa.
- (b) En Italia, la cuota de abono mensual permite efectuar un promedio de 50 llamadas libres de tarifa.
- (c) Estas cifras no incluyen impuestos.
- (d) Tarifa de particular, 90 ptas.; tarifa de profesional y negociante, 120 ptas. (impuestos incluidos.)



## CONSUMO DE ALGUNOS BIENES Y SERVICIOS EN 1967

En miles de unidades

	ESPAÑA	Alemania, R. F.	Francia	Italia	Japón	Holanda	Gran Bretaña	Suecia	EE. UU.
TELEFONOS	3.379	10.321	7.000	7.057	18.217	2.752	12.099	3.935	103.752
Automóviles de turismo	1.029	9.979	10.600	6.356	2.834	1.502	9.633	1.884	77.959
Televisores	2.325	12.720	7.471	6.855	19.002	2.370	13.919	2.160	74.100
Electricidad (millones Kws)	37.466	156.183	101.184	79.192	191.649	24.539	173.484	43.567	1.155.330

Unidades por 100 habitantes

TELEFONOS	10,5	17,2	14,0	13,4	18,1	21,5	21,9	49,8	51,8
Automóviles de turismo	3,3	17,8	21,4	12,0	2,8	12,1	17,8	24,0	39,3
Televisores	7,0	21,3	15,3	13,2	19,5	18,9	25,3	27,8	37,2
Electricidad (cientos de Kws) por persona y año	9,0	27,3	20,4	15,2	19,3	19,6	31,6	55,5	58,3

### TELEFONOS POR 100 HABITANTES EN LOS PAISES QUE SE CITAN

DATOS REFERIDOS AL 1.º DE ENERO DE CADA AÑO (\*)

	1955	1960	1965	1966	1967	1968
Estados Unidos	32,2	39,5	45,8	47,8	49,9	51,81
Suecia	28,9	35,3	44,0	46,0	47,9	49,84
Suiza	23,0	29,6	35,9	37,8	39,3	41,84
Canadá	25,0	30,8	36,1	37,7	38,9	40,65
Australia (1)	16,2	20,8	23,9	24,8	25,8	27,05
Gran Bretaña (2)	12,2	14,5	18,2	19,5	20,7	21,87
Japón (2)	3,2	5,2	12,5	14,2	16,1	18,07
Alemania, R. F.	6,9	9,9	13,9	14,8	15,9	17,21
Francia	6,3	9,0	11,7	12,4	13,2	13,96
Italia	4,2	7,1	10,8	11,6	12,4	13,44
ESPAÑA (4)	3,4	5,3	8,0	8,7	9,6	10,47
Irlanda	3,7	5,1	7,1	7,5	7,8	8,52
Grecia	1,8	2,3	5,0	5,9	6,7	7,52
Sudáfrica (2)	4,5	6,1	6,4	6,6	6,9	7,06
Argentina	5,7	5,9	6,6	6,7	6,7	6,69
Portugal	2,6	4,0	5,7	6,0	6,3	6,49
Hungría (3)	—	4,6	5,3	5,6	5,9	6,20
U. R. S. S. (3)	—	1,9	3,1	3,4	3,6	3,84
Yugoslavia (3)	—	1,2	1,9	2,1	2,3	2,52
Méjico	1,7	1,4	1,8	2,0	2,1	2,25
Brasil	1,3	1,4	1,6	1,6	1,7	1,70

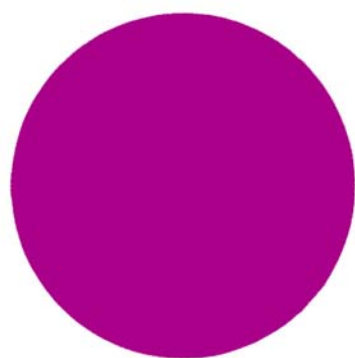
(1) Datos referidos a junio del año anterior.

(2) Datos referidos a marzo de cada año.

(3) No se dispone de datos.

(4) En 1.º de enero de 1969, el número de teléfonos por 100 habitantes, en España, es de 11,3.

(\*) Datos de «World's Telephones».



## PAISES CON MAS DE 1.000.000 DE TELEFONOS EN SERVICIO

DATOS REFERIDOS A 1.º DE ENERO DE CADA AÑO (\*)

	Teléfonos en servicio (1-1-68)	Teléfonos en servicio (1-1-67)	Por 100 de crecimiento en el último año	Teléfonos por 100 ha- bitantes	Por 100 de teléfonos automá- ticos
Estados Unidos	103.752.000	98.789.000	5,0	51,81	99,8
Japón (2)	18.216.767	16.011.745	13,8	18,07	79,6
Gran Bretaña (2)	12.099.000	11.376.000	6,4	21,87	97,3
Alemania, R. F.	10.321.281	9.532.417	8,3	17,21	100,0
U. R. S. S.	9.100.000	8.400.000	8,3	3,84	74,0
Canadá	8.385.476	7.880.471	6,2	40,65	97,2
Francia	6.999.621	6.554.441	6,8	13,96	88,9
Italia	7.057.187	6.467.597	9,1	13,44	99,9
Suecia	3.934.694	3.757.495	4,7	49,84	99,2
ESPAÑA (3)	3.378.865	3.072.214	10,0	10,47	81,3
Australia (1)	3.178.278	2.978.336	6,7	27,05	85,3
Holanda	2.715.635	2.512.826	8,1	21,45	100,0
Suiza	2.533.684	2.395.123	5,8	41,84	100,0
Alemania, R. D.	1.780.319	1.723.814	3,3	10,42	100,0
Bélgica	1.753.698	1.665.508	5,3	18,26	97,9
Checoslovaquia	1.678.717	1.582.852	6,1	11,71	91,0
Argentina	1.553.281	1.526.767	1,7	6,69	90,5
Polonia	1.530.479	1.411.481	8,4	4,77	84,6
Brasil	1.472.677	1.431.653	2,9	1,70	85,0
Dinamarca	1.469.195	1.411.040	4,1	30,11	80,8
Sudáfrica (2)	1.322.101	1.260.692	4,9	7,06	75,8
Austria	1.163.194	1.087.007	7,0	15,85	97,0
Nueva Zelanda (2)	1.119.422	1.087.133	3,0	40,63	83,1

(1) Datos referidos a junio del año anterior.

(2) Datos referidos a 31 de marzo de cada año.

(3) En 1.º de enero de 1969, los datos para España son: teléfonos en servicio, 3.734.200; crecimiento en 1968, 10,2 por 100; teléfonos por 100 habitantes, 11,3; tanto por ciento de teléfonos automáticos, 81,5.

(\*) Datos del «World's Telephones», año 1968.

## BALANCES DE SITUACION EN EL QUINQUENIO 1964 - 1968

(En millones de pesetas)

	1964	1965	1966	1967	1968
<b>ACTIVO</b>					
Disponible	1.377,6	688,0	3.715,0	3.420,8	3.033,2
Deudores	858,4	1.207,1	1.924,3	4.468,2	7.104,1
Almacén	766,1	831,8	2.463,7	2.465,0	3.273,4
Activo circulante	3.002,1	2.726,9	8.103,0	10.354,0	13.410,7
Activo inmovilizado	27.537,1	36.216,9	44.080,9	57.987,3	70.239,7
Inversiones y valores en cartera	113,0	125,2	603,9	625,1	687,6
Cuentas de orden	—	1.702,7	447,0	833,5	709,1
<b>TOTAL ACTIVO</b>	<b>30.652,2</b>	<b>40.771,7</b>	<b>53.234,8</b>	<b>69.799,9</b>	<b>85.047,1</b>
<b>PASIVO</b>					
Capital desembolsado	16.594,2	19.913,0	23.895,6	28.674,7	34.409,6
Reservas	2.296,6	2.338,5	2.799,7	8.183,7	11.886,3
Superávit ordinario	1.114,3	1.189,8	1.429,2	1.328,8	1.595,0
Fondos propios	20.005,1	23.441,3	28.124,5	38.187,2	47.890,9
Exigible a medio y largo plazo	5.394,1	11.395,2	16.978,6	22.559,9	27.576,9
Exigible a corto plazo	5.253,0	4.232,5	7.684,7	8.219,3	8.870,2
Cuentas de orden	—	1.702,7	447,0	833,5	709,1
<b>TOTAL PASIVO</b>	<b>30.652,2</b>	<b>40.771,7</b>	<b>53.234,8</b>	<b>69.799,9</b>	<b>85.047,1</b>

## RENTABILIDAD DE LAS ACCIONES «TELEFONICAS»

AÑOS	DIVIDENDOS		DERECHOS DE SUSCRIPCION		TOTAL	
	Pesetas	% s/nominal	Pesetas	% s/nominal	Pesetas	% s/nominal
1965	38,56	7,71	41,42	8,29	79,98	16,00
1966	40,37	8,08	48,86	9,77	89,23	17,85
1967	40,37	8,08	64,26	12,85	104,63	20,93
1968	40,37	8,08	89,55	17,91	129,92	25,99

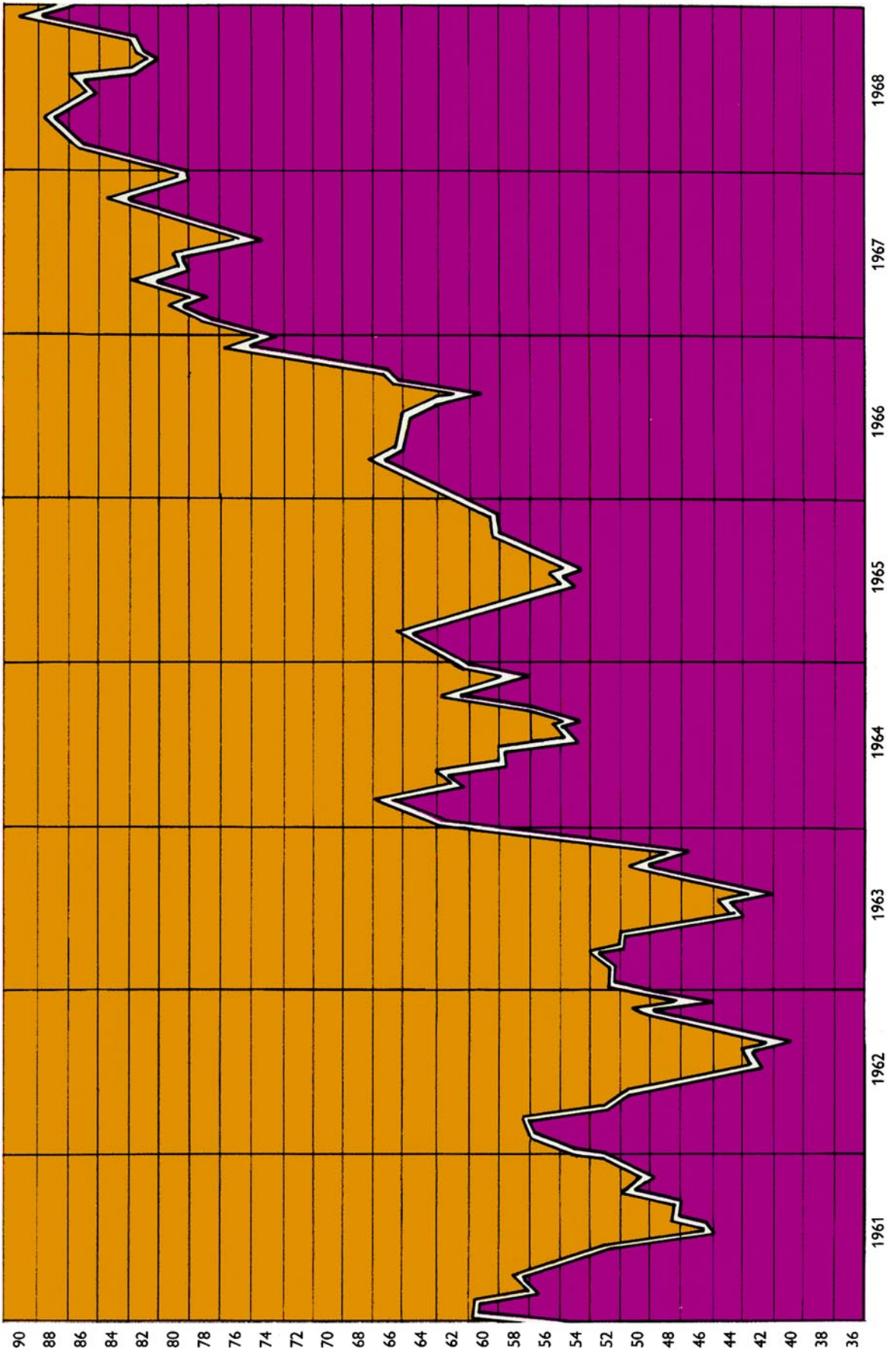
La cotización media del año 1968 ha sido de 200,25 por 100 (1.001,25 pesetas), resultando una rentabilidad efectiva del 12,98 por 100.

## CANTIDADES INVERTIDAS EN INSTALACIONES TELEFONICAS

( Millones )

AÑOS	EN PESETAS CORRIENTES		EN PESETAS AÑO 1968	
	Anual	Acumulada	Anual	Acumulada
1924	20	20	297	297
1925	103	123	1.507	1.804
1926	119	242	1.838	3.642
1927	135	377	2.188	5.830
1928	111	488	1.845	7.675
1929	125	613	2.026	9.701
1930	94	707	1.523	11.224
1931	67	774	1.077	12.301
1932	54	828	875	13.176
1933	27	855	460	13.636
1934	36	891	593	14.229
1935	42	933	692	14.921
1939	98	1.031	1.092	16.013
1940	26	1.057	244	16.257
1941	44	1.101	349	16.606
1942	17	1.118	122	16.728
1943	53	1.171	342	17.070
1944	72	1.243	432	17.502
1945	179	1.422	967	18.469
1946	153	1.575	690	19.159
1947	154	1.729	591	19.750
1948	158	1.887	567	20.317
1949	246	2.133	825	21.142
1950	303	2.436	863	22.005
1951	585	3.021	1.294	23.299
1952	550	3.571	1.207	24.506
1953	642	4.213	1.314	25.820
1954	771	4.984	1.571	27.391
1955	926	5.910	1.816	29.207
1956	1.489	7.399	2.677	31.884
1957	1.690	9.089	2.601	34.485
1958	1.848	10.937	2.594	37.079
1959	2.226	13.163	3.049	40.128
1960	2.079	15.242	2.792	42.920
1961	2.385	17.627	3.122	46.042
1962	2.872	20.499	3.583	49.625
1963	4.047	24.546	4.839	54.464
1964	6.860	31.406	7.975	62.439
1965	9.487	40.893	10.015	72.454
1966	9.032	49.925	9.293	81.747
1967	9.865	59.790	10.072	91.819
1968	10.105	69.895	10.105	101.924

**SERVICIO AUTOMATICO Y CONFERENCIAS COMPLETADAS  
A TRAVES DE OPERADORA EN EL MOMENTO DE SU PETICION**  
(% promedio día laborable, capitales y centros más importantes)



## INDICE DE ESTADOS Y GRAFICOS

---

### INTRODUCCION

CIFRAS SIGNIFICATIVAS	13
CRECIMIENTO TELEFÓNICO Y RENTA NACIONAL DE ESPAÑA	14

### NUEVAS INSTALACIONES

RESUMEN DE LA INVERSIÓN EN INSTALACIONES TELEFÓNICAS	18
TRANSMISIÓN, RADIO Y REDES	20
REDES AUTOMÁTICAS PROVINCIALES Y NACIONALES	22
EQUIPOS DE CONMUTACIÓN	24
SOLARES Y EDIFICIOS	27
KILÓMETROS DE RED INTERURBANA Y URBANA POR ABONADO	31

### ORGANIZACION Y PERSONAL

CARACTERÍSTICAS GENERALES Y TELEFÓNICAS DE LAS DIRECCIONES REGIONALES	33
PERSONAL. NÚMERO DE EMPLEADOS	34
RESUMEN DE CURSOS TERMINADOS EN 1968 EN LA ESCUELA TÉCNICA	35

### DESARROLLO DE LOS SERVICIOS

PRODUCTOS DE EXPLOTACIÓN OBTENIDOS EN LOS AÑOS QUE SE INDICAN	37
TARIFAS TELEFÓNICAS EN VARIOS PAÍSES	39

### ACTIVIDAD FINANCIERA

BALANCE DE SITUACIÓN AL 31 DE DICIEMBRE DE 1968	42
EXTRACTO DE LA CUENTA DE PÉRDIDAS Y GANANCIAS	45
PROPUESTA DE DISTRIBUCIÓN DE BENEFICIOS	45
AMPLIACIONES DE CAPITAL DE LA C. T. N. E.	47
COTIZACIONES DE LAS ACCIONES «TELEFÓNICAS»	47

### APENDICES

ESTADO DE ORIGEN Y APLICACIÓN DE FONDOS DEL EJERCICIO 1968	53
CUENTA DE PÉRDIDAS Y GANANCIAS 1967-1968	54
DERECHOS DE SUSCRIPCIÓN DURANTE LA AMPLIACIÓN DE CAPITAL	55
CONTRATACIÓN DE LAS ACCIONES «TELEFÓNICAS»	55
BALANCE 1967-1968	56
VARIACIÓN NETA DEL CAPITAL DE EXPLOTACIÓN 1968	57
TARIFAS TELEFÓNICAS EN VARIOS PAÍSES	58
CONSUMO DE ALGUNOS BIENES Y SERVICIOS EN 1967	59
TELÉFONOS POR CADA 100 HABITANTES EN LOS PAÍSES QUE SE CITAN	59
PAÍSES CON MÁS DE 1.000.000 DE TELÉFONOS EN SERVICIO	60
BALANCES DE SITUACIÓN EN EL QUINQUENIO 1964-1968	61
RENTABILIDAD DE LAS ACCIONES «TELEFÓNICAS»	61
CANTIDADES INVERTIDAS EN INSTALACIONES TELEFÓNICAS	62
SERVICIO AUTOMÁTICO Y CONFERENCIAS COMPLETADAS A TRAVÉS DE OPERADORA EN EL MOMENTO DE SU PETICIÓN	63



