

NOTA DE PRENSA

ASÍ FUE EL TRÁFICO DE LA RED MOVISTAR DURANTE EL AÑO 2020

- **El tráfico de datos móviles en la red movistar tuvo un comportamiento en 2020 en línea con años anteriores, aunque con incrementos superiores al 50% entre máximos 2019 vs 2020.**
- **En la voz móvil Movistar se consolidó el crecimiento: incremento del 20% interanual, un máximo de uso el 13 de marzo al inicio de la pandemia y un aumento del 44% con respecto a marzo de 2019.**
- **En la red IP (datos) de la red fija Movistar hubo un promedio de crecimiento del 27% entre el 2019 y el 2020, llegando a un pico de crecimiento del 47% en abril 2020 vs abril 2019. Esto muestra un mayor uso de la red fija por el Covid y unos patrones de uso inusuales asociados a la pandemia.**
- **El tráfico de voz en la red fija mantuvo la tendencia a la baja con un descenso interanual del 18% aunque menor que en años anteriores e incluso con incrementos destacables como el registrado en abril del 14%, coincidiendo con el inicio del confinamiento.**

Madrid, 18 de enero de 2021.- El tráfico de la red Movistar tanto de datos como de voz móvil y fijo durante el año 2020 ha estado marcado por los nuevos usos surgidos a raíz del Covid-19. En concreto:

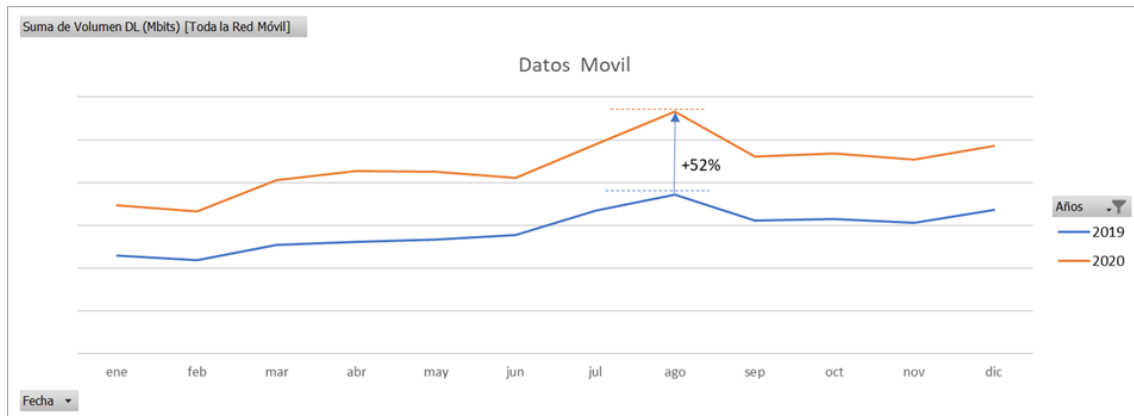
TRÁFICO DE DATOS MÓVIL DE LA RED MOVISTAR 2020

Un comportamiento en 2020 en línea con años anteriores, aunque con incrementos superiores al 50% entre máximos 2019 vs 2020

El máximo anual en el tráfico de datos en la red móvil de Movistar en el año 2020 se produjo en verano, concretamente el 16 de agosto. Un comportamiento que se corresponde con el habitual (el máximo en el 2019 se produjo también en agosto, el 25 en concreto). Esto se debe principalmente a dos hechos. Por un lado se mantiene el incremento sostenido en el tiempo del consumo de cada usuario (pasa más tiempo consumiendo datos en el móvil y el tiempo que pasa con el móvil es usando aplicaciones que cada vez demandan más datos a la red, bien porque ofrecen videos sin que el usuario los reproduzca o fotos de más calidad, etc). La segunda razón es que durante el verano los usuarios suelen moverse fuera de su zona habitual (trabajo y casa) y se descargan más contenido conectados a través de las redes móviles. En periodos no vacacionales nuestros clientes utilizan los accesos de banda ancha de su domicilio habitual (lo que popularmente conocemos como "redes wifi") y no se apoyan tanto en redes móviles para acceder a contenidos de todo tipo. En el verano de 2020 hubo menos restricciones a la movilidad que en meses anteriores por el confinamiento y las fases 0 y 1, con lo que se mantuvo este comportamiento.

NOTA DE PRENSA

Por otro lado, si se comparan los máximos 2019 vs. 2020, se aprecia que desde el máximo del 2019 (el 25 de agosto) al máximo del 2020 (16 de agosto) el tráfico en las redes Movistar creció un 52%.



TRÁFICO DE VOZ MÓVIL EN LA RED MOVISTAR

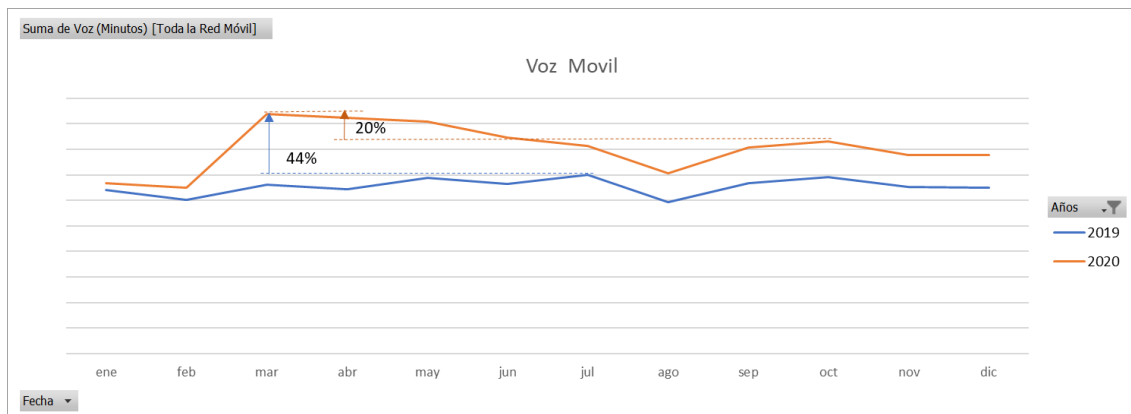
Un crecimiento del 20% interanual, un máximo de uso el 13 de marzo al inicio de la pandemia y un incremento del 44% con respecto a marzo de 2019 consolida el crecimiento de la voz móvil en 2020, un servicio que permaneció bastante estable en años anteriores, creciendo apenas un 10% entre 2015 y 2019.

En la voz móvil el máximo en las redes Movistar se produjo el 13 de marzo, coincidiendo con el inicio del confinamiento por el COVID. En años anteriores el máximo de la voz se produjo en períodos con fuerte actividad económica: julio por el cierre que suelen hacer las empresas antes de agosto (donde se detecta una bajada importante de la voz móvil) y octubre como pico del tercer cuatrimestre Sin embargo, en 2020 este máximo de julio en la voz móvil se adelantó a marzo y además ese máximo en 2020 fue un 44% mayor con respecto al máximo de julio del 2019.

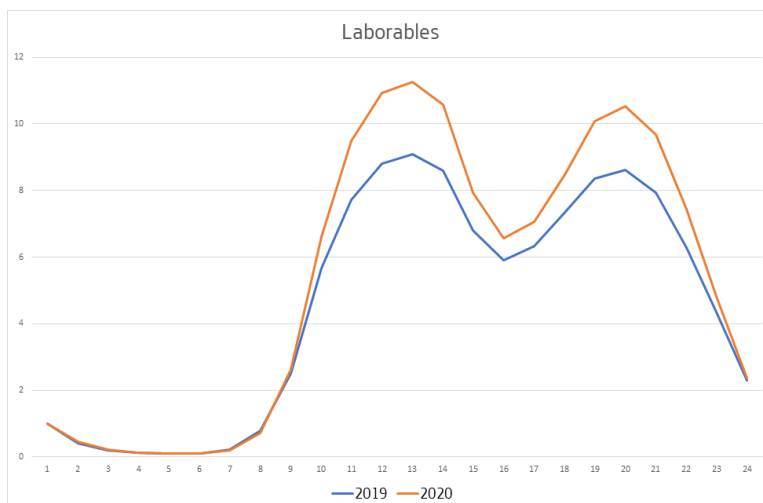
Además, el tráfico de voz, que venía con unos valores de estabilidad en los últimos años, creció en 2020 un 20% aproximadamente comparado con el 2019. También hubo un crecimiento del 20% entre los dos máximos del 2020: marzo 2020-octubre 2020 lo que corrobora el despegue de la voz móvil durante la pandemia, un servicio que permaneció bastante estable en años anteriores, creciendo apenas un 10% entre 2015 y 2019.

El Covid y las circunstancias asociadas de confinamiento y teletrabajo son las razones principales por las que se dispararon las comunicaciones de voz móvil tanto en el ámbito profesional como personal en un mes que no era el habitual.

NOTA DE PRENSA



Así, el teletrabajo explica que se incrementasen las llamadas, sobre todo alrededor de las 12:00, para tratar asuntos que antes se consultaban presencialmente. Igualmente subieron en 2020 las llamadas de voz con el móvil sobre las 19:00, más relacionado con un uso más familiar. A ello se une que el tráfico de voz de fin de semana creció más que el tráfico de voz de laborables debido a que hay más tiempo libre y la opción de llamada de voz ganó usuarios en esta etapa de pandemia donde los encuentros personales se redujeron mucho.



TRÁFICO RED IP (DATOS) RED FIJA DE MOVISTAR

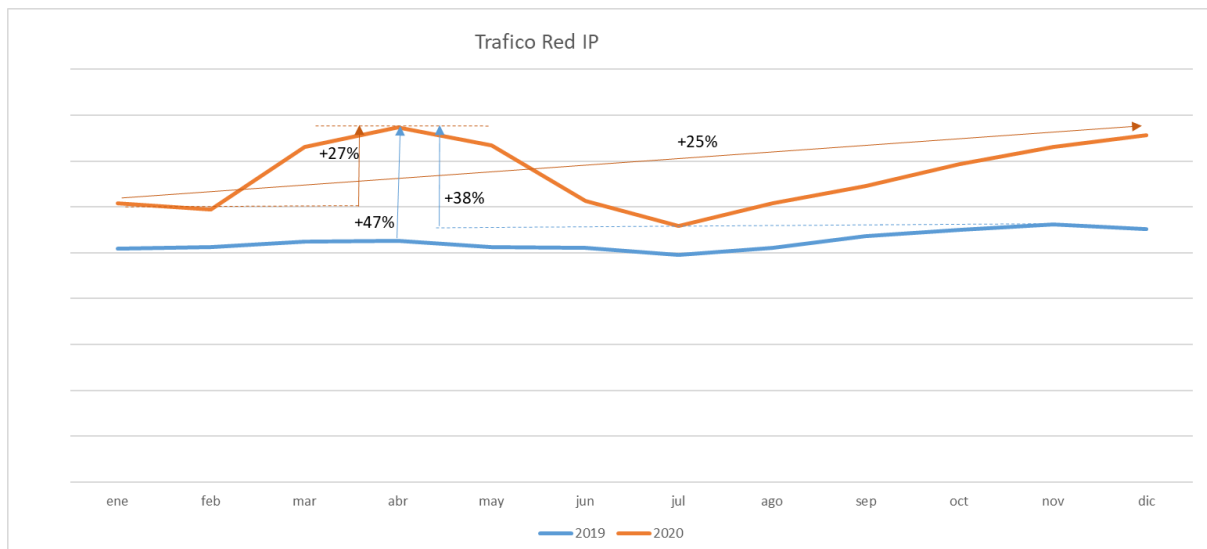
Un promedio de crecimiento del 27% entre el 2019 y el 2020, llegando a un pico de crecimiento del 47% en abril 2020 vs abril 2019 muestra un mayor uso de la red fija por el Covid y unos patrones de uso inusuales asociados a la pandemia.

El crecimiento del tráfico en la red IP de Movistar entre enero y diciembre de 2020 fue de un 25% mientras que en años anteriores oscilaba alrededor del 10-15%. Además el máximo se

NOTA DE PRENSA

produjo el 10 de abril, un 38% mayor con respecto al máximo de 2019 que fue el 3 de noviembre. En cuanto al incremento interanual 2019vs. 2020 se situó en un 27%.

La llegada del Covid marcó el inicio de un incremento considerable del uso de la red IP de Movistar varios meses antes en el 2020. El confinamiento por la pandemia generalizó el teletrabajo, el tele-estudio, las videollamadas, el consumo de contenidos de vídeo y el mayor uso del gaming. La diferencia de máximos en la red entre años es un aspecto importante a tener en cuenta de cara a la planificación y dimensionamiento de la red. Las ampliaciones de la red se plantean teniendo en cuenta ciertos patrones de tráfico que se repiten todos los años. En el 2020 esos patrones no se cumplieron por el Covid y se produjeron unos incrementos inusuales tanto en voz como en datos. Es como si las panaderías y pastelerías de España se llenasen de gente pidiendo roscones de Reyes en junio. A pesar de todo ello, la red Movistar ha podido asumir este tráfico al estar bien dimensionada, manteniendo un equilibrio entre inversión eficiente y capacidad de crecimiento.



TRÁFICO DE VOZ RED FIJA MOVISTAR

Tendencia a la baja con un descenso interanual del 18% aunque menor que en años anteriores e incluso con incrementos destacables como el registrado en abril del 14%, coincidiendo con el inicio del confinamiento

Durante 2020 se produjo un descenso del 18% en el número de minutos originados en la red fija de voz de Movistar frente al 35% del 2019. No obstante, a lo largo del año 2020 hubo importantes oscilaciones en dicho tráfico aunque cabe destacar el pico de abril alcanzado tras una importante subida iniciada en marzo coincidiendo con el inicio del confinamiento. De hecho, el máximo de minutos en el 2020 fue precisamente en abril, con un incremento del 14% respecto al mismo mes del año anterior. Sin embargo, la tendencia a la baja a partir de ese mes, salvo en junio y septiembre con un ligero repunte, se mantuvo hasta final de año. El número de minutos en diciembre 2020 fue un -5,3% respecto al mismo mes de 2019.

NOTA DE PRENSA

