

# Nuestro Cuerpo

Solidez

Liderazgo

Innovación

Escala

Más de **228** millones de accesos de clientes

**169** millones de accesos de telefonía móvil

**42** millones de accesos de telefonía fija

Más de **10** millones de accesos de Banda Ancha

**1,7** millones de accesos de Televisión de pago

Presente en **24** países

Más de **56.400** millones de euros en ingresos

**63%** de los ingresos proceden de fuera de España

Un beneficio neto superior a **8.900** millones

**42%** de rentabilidad al accionista en 2007

**106.067** millones de euros de capitalización bursátil

**8.027** millones de euros de inversiones anuales (CapEx)

Más de **4.350** millones de euros invertidos en I+D+i

Más de **248.000** profesionales

# Nuestra Alma

Visión

Valores

Principios

Políticas

**36.000** empleados con formación sobre los Principios de Actuación, aprobados en 2006; y en 2008, más de 1.000 proveedores serán evaluados por la Normativa de Extensión de los Principios a la Cadena de Suministro

Cerca de **90** millones de euros en acción social y cultural con más de **39,8** millones de personas beneficiadas por las iniciativas de 2007

Unos **19.000** empleados son Voluntarios Telefónica

Más de **50.000** niños apartados del trabajo infantil y escolarizados en América Latina gracias al programa Proniño

Un **6,84** (sobre 10) de Índice de Satisfacción al Cliente a cierre de 2007

Un **65%** de índice de satisfacción del empleado

Más del **50%** de empresas móviles certificadas ambientalmente conforme a la ISO 14.001

## ACCESOS TOTALES

Millones

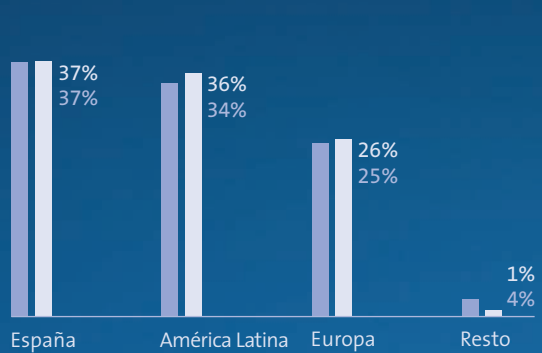
■ Dic 2007  
■ Dic 2006



## DISTRIBUCIÓN DE INGRESOS POR NEGOCIO

Porcentaje

■ 2007  
■ 2006



### Geografía

Ofrece servicios en 20 países y tiene presencia indirecta en otros cuatro

### Telefónica está presente en 24 países

Por geografías, Telefónica tiene el perfil más equilibrado de todos los operadores de telecomunicaciones, ya que los países externos al mercado doméstico contribuyen un 63% a los ingresos consolidados del Grupo.

En 2007, Telefónica puso en práctica su modelo de organización regional centrado en tres grandes regiones geográficas: España, América Latina y Europa.



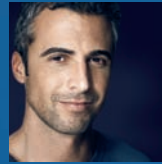
### Clientes

Más de 228 millones de accesos de clientes en 2007

### Telefónica es el mayor operador integrado del mundo por número de accesos de clientes

Telefónica cerró el pasado ejercicio con más de 228 millones de accesos de clientes y un crecimiento interanual del 12,5%, gracias al elevado ritmo de actividad comercial.

El principal aumento de clientes se produjo en los servicios de Banda Ancha, telefonía móvil y Televisión de pago. Por regiones, América Latina presentó un mayor crecimiento, el 16,9% interanual.



### Valor de la Compañía

106.067 millones de euros de capitalización bursátil

### La rentabilidad para el accionista se situó en el 42% en 2007

Durante el año 2007, el Grupo Telefónica se consolidó como la operadora europea incumbente que ofrece el mejor crecimiento y rentabilidad al accionista de la industria; y ocupó la cuarta posición del ranking mundial de operadoras de telecomunicaciones por capitalización bursátil.

El beneficio por acción aumentó un 43,5% durante el ejercicio, hasta 1,872 euros por título, sumando así catorce trimestres de crecimiento ininterrumpido.

La acción de Telefónica registró una revalorización del 37,8%, superior al 14,6% del sector de referencia en Europa (DJ Stoxx Telecomunicaciones), al 7,3% del Ibex-35 y al 6,8% del Eurostoxx-50.



### Resultados

Mejóro en todos los parámetros

### Telefónica logró un nuevo récord de resultados en 2007, con un beneficio neto de 8.906 millones

La Compañía cumplió un año más con todos sus objetivos financieros fijados para el ejercicio, y fue la operadora integrada que generó mayor beneficio neto a nivel mundial.

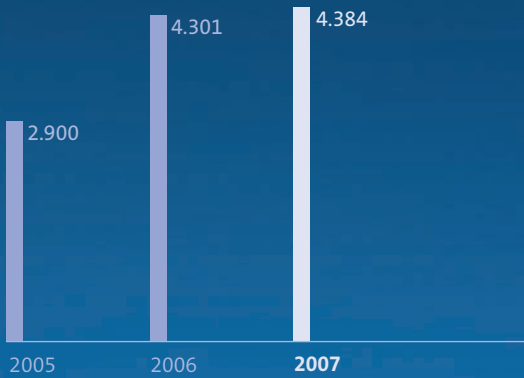
El importe neto de la cifra de negocios (ingresos) en 2007 alcanzó los 56.441 millones de euros, con un incremento interanual del 6,7%.

El resultado operativo antes de amortizaciones (OIBDA) alcanzó los 22.825 millones de euros y el margen sobre ingresos se situó en el 40,4%.

La inversión (CapEx) se situó en 8.027 millones de euros. Además, el flujo de caja operativo ascendió a 14.797 millones de euros, un 33% más que en 2006; y redujo los niveles de deuda en 6.861 millones.

## INNOVACIÓN TECNOLÓGICA

Millones de euros



## VOLUMEN DE COMPRAS

Millones de euros



### Empleados

Da trabajo, directa e indirectamente, a más de medio millón de personas

**Telefónica genera empleo directo para más de 248.000 profesionales**

Por regiones, América Latina representa un 66% de la plantilla física total. España es, con un 22%, la segunda región por tamaño, y Europa constituye el 12%.

Atento, con más de 123.000 profesionales, es la Compañía que aporta un mayor número de profesionales al Grupo Telefónica.



### Innovación

Invirtió 594 millones de euros en I+D

**Telefónica dedicó más de 4.350 millones de euros a Innovación Tecnológica**

El pasado año, Telefónica fue el cuarto operador mundial por esfuerzo inversor en I+D, según los criterios de la OCDE, y la primera empresa española por este concepto.

Basó su labor en una red de innovación abierta, que cuenta con el apoyo de los negocios del Grupo, y un programa de Innovación Corporativa fortalecido por Telefónica I+D. Además, participó en 190 proyectos promovidos por Administraciones Públicas españolas y europeas, y colaboró con 920 instituciones.

La Compañía lanzó más de 600 productos y servicios el pasado año en todo el mundo.



### Infraestructuras

La transformación de la red continuó con la fibra óptica y las tecnologías 3G y 3,5G

**Telefónica ofrece servicios móviles a través de 80.499 estaciones base**

Telefónica comenzó a introducir fibra óptica en el hogar (FTTH), siendo pionera en este aspecto. Respecto a los accesos móviles, se avanzó para generalizar en todas las operadoras las tecnologías 3G y 3,5G para ofrecer así mayor capacidad en las conexiones de datos móviles. Al cierre de 2007, el Grupo contaba con 80.499 estaciones base.

En 2007, Telefónica continuó su proceso para extender las arquitecturas convergentes fijo-móvil, para poder potenciar así los servicios convergentes. Los trabajos se centraron en España, Argentina, Brasil, Chile, Colombia, Perú, Reino Unido, Alemania y República Checa.



### Proveedores

España y Brasil, los países con mayor volumen de compra

**Telefónica adjudicó más de 25.000 millones de euros a sus proveedores**

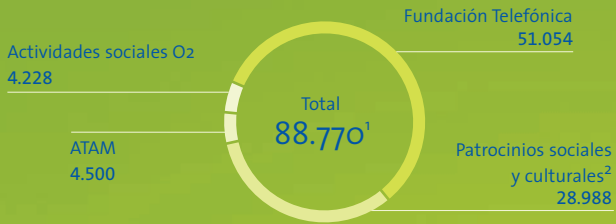
El total de proveedores adjudicatarios en 2007 superó los 28.000.

La mayor partida fue la categoría de "Servicios y Obras" que, junto con "Productos de Mercado" (que incluye los terminales móviles) e "Infraestructura de Redes" suponen más del 80% de las compras. La parte restante se distribuyó entre "Sistemas de Información", "Publicidad y Marketing" y "Contenidos".

La negociación electrónica alcanzó el 87% del importe de compra en las operadoras de España y América, en más de 33.000 procesos de negociación, de los cuales más de 4.100 correspondieron a subastas electrónicas.

## ACCIÓN SOCIAL Y CULTURAL DE TELEFÓNICA

Miles de euros

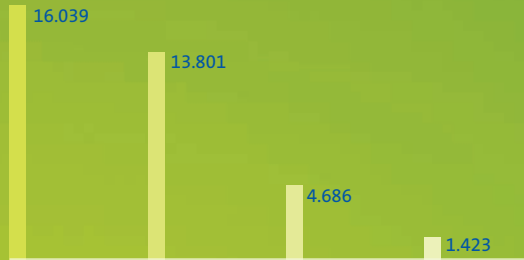


<sup>1</sup> De acuerdo con la metodología LBG.

<sup>2</sup> Se considera patrocinios sociales y culturales todos los que tienen un impacto positivo en la sociedad, la cultura y el arte de acuerdo a LBG.

## EMPLEADOS CON FORMACIÓN SOBRE LOS PRINCIPIOS DE ACTUACIÓN

- Negocio Telefónica Latinoamérica
- Negocio Telefónica O2 Europa
- Negocio Telefónica España
- Otros Negocios



Nota: No incluye Atento, ya que dispone de diferentes planes de formación sobre los Principios de Actuación dirigidos a los teleoperadores.



### Principios de Actuación

La formación llegará a más del 80% de la plantilla en 2008



### Acción Social y Cultural

Con Fundación Telefónica como principal motor



### Responsabilidad Corporativa

Incluida en los principales índices: DJSI y FTSE4good



### Inclusión digital

Para contribuir a la reducción de la brecha digital

**36.000 empleados del Grupo Telefónica ya han recibido formación sobre los Principios de Actuación**

Telefónica aprobó en 2006 los Principios de Actuación. Durante el año 2007, y tras su aprobación por el Consejo de Administración, el 81% de las empresas y filiales del Grupo ratificaron los Principios de Actuación.

Sobre la base de la Visión y de los Principios de Actuación, la Compañía está construyendo una nueva cultura corporativa.

Así, en 2007 se aprobaron la Norma de Extensión de los Principios de Actuación a la Cadena de Suministro y la Norma de Compras a Proveedores Sociales. Y para apoyar la implantación de los Principios, se realizaron acciones de comunicación interna.

**Telefónica destinó cerca de 90 millones de euros a iniciativas de acción social y cultural durante 2007**

Con el fin de medir y evaluar mejor su acción social, Telefónica adoptó el año pasado la metodología internacional LBG, que cuantifica y suma las aportaciones de la compañía, los costes de gestión, el tiempo dedicado por los empleados y las contribuciones en especie.

Fundación Telefónica destinó 51,1 millones a más de 700 proyectos, que beneficiaron a 39,8 millones de personas, a través fundamentalmente de estos programas: Proniño (dirigido a erradicar el trabajo infantil en América Latina); EducaRed (orientado a mejorar la educación mediante las nuevas tecnologías); Voluntarios Telefónica; Fórum (iniciativa para generar conocimiento en el entorno de la Sociedad de la Información); y Arte y Tecnología.

También destacan los 13 millones de euros dirigidos a favorecer la integración de personas con discapacidad a través de ATAM.

**Telefónica publicó 14 Informes de Responsabilidad Corporativa en 17 de sus operaciones**

Para extender sus Principios de Actuación a la cadena de suministro, diseñó un modelo que incluye la autoevaluación en criterios de RC de los propios proveedores. Más de 1.000 serán evaluados en 2008.

La Compañía creó en 2007 una Dirección Corporativa de Medio Ambiente, así como Comisiones Regionales para ejecutar un Plan de Acción Medioambiental 2008-2012. Además, realizó 15.167 mediciones de los niveles de emisión radioeléctrica e invirtió más de 5,2 millones para minimizar el impacto visual de sus infraestructuras.

Telefónica lanzó una estrategia para luchar contra el cambio climático, que contempla acciones tanto internas como relacionadas con los servicios que ofrece a los clientes.

**Telefónica invierte en infraestructuras, servicios adaptados a bajas rentas y personas con discapacidad**

En 2007, la contribución neta de la compañía a la universalización de los servicios de telecomunicaciones fue de 161 millones de euros en América Latina.

A finales de 2007, más del 81% de nuestros 102 millones de clientes de servicios móviles en América Latina utilizaban productos prepago. Además, la cifra de líneas fijas prepago y de control del consumo, superó los 6 millones, lo que representa el 25,9% de nuestra planta de accesos fijos en América Latina.

Telefónica mejoró su Normativa Telefónica Accesible, que fija criterios mínimos de accesibilidad en 13 ámbitos; comenzó su difusión interna, e inició su aplicación en los ámbitos de accesibilidad web, terminales telefónicos, tiendas y atención al cliente.

# Contribución al progreso

ESPAÑA	IMPACTO ECONÓMICO	INGRESOS/PIB	MAGNITUDES
ESPAÑA	Ingresos <b>20.806</b> Pagos: 7.413, 3.711, 2.635, 2.381	2,0%	Empleados 53.300 Proveedores 4.065 (87,7%) Accesos 46.374
<b>LATINOAMÉRICA</b>			
ARGENTINA	Ingresos <b>2.368</b> Pagos: 905, 413, 470, 289	1,3%	Empleados 21.493 Proveedores 1.451 (95%) Accesos 19.471
BRASIL	Ingresos <b>8.139</b> Pagos: 4.117, 936, 3.519, 1.087	0,9%	Empleados 75.839 Proveedores 3.231 (99,2%) Accesos 49.000
CENTROAMÉRICA	Ingresos <b>587</b> Pagos: 300, 54, 78, 133	1,2%	Empleados 5.786 Proveedores 2.005 (68,3%) Accesos 5.425
CHILE	Ingresos <b>1.825</b> Pagos: 988, 231, 248, 418	1,6%	Empleados 14.613 Proveedores 1.728 (90,7%) Accesos 9.377
COLOMBIA	Ingresos <b>1.585</b> Pagos: 836, 128, 302, 360	1,3%	Empleados 6.369 Proveedores 1.430 (89,4%) Accesos 10.974
ECUADOR	Ingresos <b>281</b> Pagos: 173, 24, 48, 60	0,9%	Empleados 773 Proveedores 390 (80%) Accesos 2.582
MÉXICO	Ingresos <b>1.571</b> Pagos: 1.002, 167, 120, 230	0,2%	Empleados 16.889 Proveedores 1.111 (93,4%) Accesos 12.538
PERÚ	Ingresos <b>1.506</b> Pagos: 834, 309, 378, 281	2,0%	Empleados 14.554 Proveedores 2.143 (89,8%) Accesos 12.174
URUGUAY	Ingresos <b>111</b> Pagos: 94, 7, 0,3, 15	0,7%	Empleados 250 Proveedores 445 (72,8%) Accesos 1.148
VENEZUELA	Ingresos <b>2.430</b> Pagos: 961, 135, 652, 370	1,5%	Empleados 6.873 Proveedores 1.130 (89%) Accesos 10.430
<b>EUROPA</b>			
ALEMANIA	Ingresos <b>3.560</b> Pagos: 1.539, 466, 29, 850	0,1%	Empleados 5.101 Proveedores 2.179 (94%) Accesos 13.142
IRLANDA	Ingresos <b>966</b> Pagos: 365, 108, 114, 117	0,5%	Empleados 1.617 Proveedores 824 (92,5%) Accesos 1.646
REINO UNIDO	Ingresos <b>7.792</b> Pagos: 5.280, 780, 597, 832	0,4%	Empleados 13.221 Proveedores 7.240 (98,6%) Accesos 18.453
REPÚBLICA CHECA Incluye Eslovaquia	Ingresos <b>2.233</b> Pagos: 373, 255, 438, 281	1,8%	Empleados 9.049 Proveedores 481 (87,2%) Accesos 8.517

Compras Salarios Impuestos Inversión

## Nota:

Ingresos, gastos de personal, pago de impuestos en el país, compras e inversiones (Capex) en millones de euros.

Ingresos correspondientes a todas las unidades de negocio de Telefónica en el país.

Empleos: Empleados directos del Grupo Telefónica en el país (plantilla física a 31 de diciembre de 2007).

Proveedores: Proveedores que fueron adjudicados en el país en 2007.

El % entre paréntesis representa el % adjudicado a proveedores locales (porcentaje de adjudicaciones realizadas a proveedores domiciliados en el país sobre el total de adjudicaciones, basado en el volumen de adjudicación).

Accesos: Equivale al número de accesos fijos + móviles + ADSL + TV (miles).

Ingresos TEF / PIB: Ratio entre los ingresos de Telefónica (aportación del país al consolidado de ingresos del Grupo Telefónica) y el PIB estimado para el país (Fuente FMI).