



## El Grupo Telefónica

---

Las empresas que integran el Grupo de filiales de Telefónica no han sido ajenas al marco de ralentización económica que ha sufrido el conjunto de la economía española durante 1992 y, así, su ritmo de crecimiento, tanto en términos de ventas como de resultados, se ha visto sensiblemente reducido.

No obstante, las empresas filiales de Telefónica continúan en su proceso de mejora de la gestión y de ordenación de los distintos negocios que desarrollan en el entorno competitivo en que operan, aspectos en que se han centrado los esfuerzos del Grupo. En este sentido, cabe destacar la creación de la Compañía Gestora del Servicio Mensatel (CGS Mensatel), que fue adjudicataria de una de las tres licencias concedidas por la Administración para la explotación del Servicio de Radiobúsqueda y que competirá en este mercado en el marco del proceso de liberalización del sector de las telecomunicaciones.



Las empresas del Grupo Telefónica utilizan una infraestructura en permanente renovación.  
Antena del Centro de Comunicaciones por Satélite de Arnuña de Tajuña

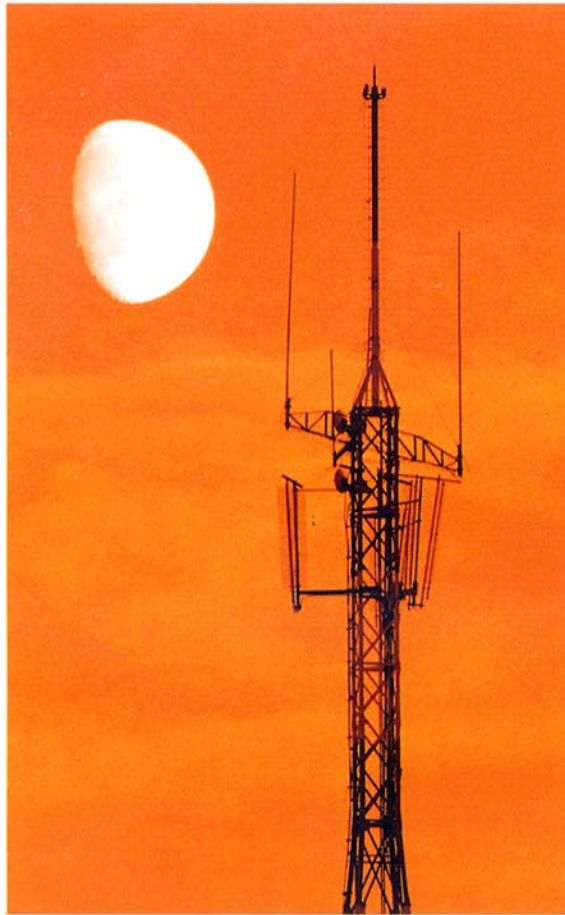


Torre de la Sede Central de Telefónica,  
en Madrid

Por otra parte, en septiembre de 1992 se redujo la participación en la empresa Ecotel, sociedad dedicada a la realización de estudios de audiencia televisiva, al enajenarse un 60% de dicha participación al grupo francés Sofres, quedando Telefónica con un 40% del capital social de la compañía.

En cuanto a las sociedades participadas por Telefónica, el año 1992 transcurrió también bajo los mismos parámetros de ralentización de la economía. Las operaciones más relevantes que afectaron a la cartera de participaciones de Telefónica en 1992, en consonancia con la estrategia de reducir los intereses de Telefónica en el capital de las empresas suministradoras, fueron:

- Fusión de Alcatel Standard Eléctrica S.A. con Telettra España S.A., para lo cual se acordó una ampliación de capital que supuso una dilución de la participación de Telefónica hasta el 13,24% de la sociedad fusionada.



Las comunicaciones vía radio son soporte de una oferta variada de servicios

- Dilución de la participación de Telefónica en Eritel hasta el 36,55% como consecuencia de la ampliación de capital acordada para la compra por ésta última de Central Informática S.A.

Por otro lado, se adquirió una participación del 20% en Efecom, sociedad que desarrolla su actividad en la prestación de servicios de información económico-financiera en tiempo real, a través de medios telemáticos, a empresas e intermediarios financieros.

Por último cabe reseñar el lanzamiento del primer satélite Hispasat y la conclusión del Complejo de Telecomunicaciones de Barcelona (Torre Collserola S.A.) , que entró en funcionamiento el 1 de junio para atender las necesidades de los Juegos Olímpicos.