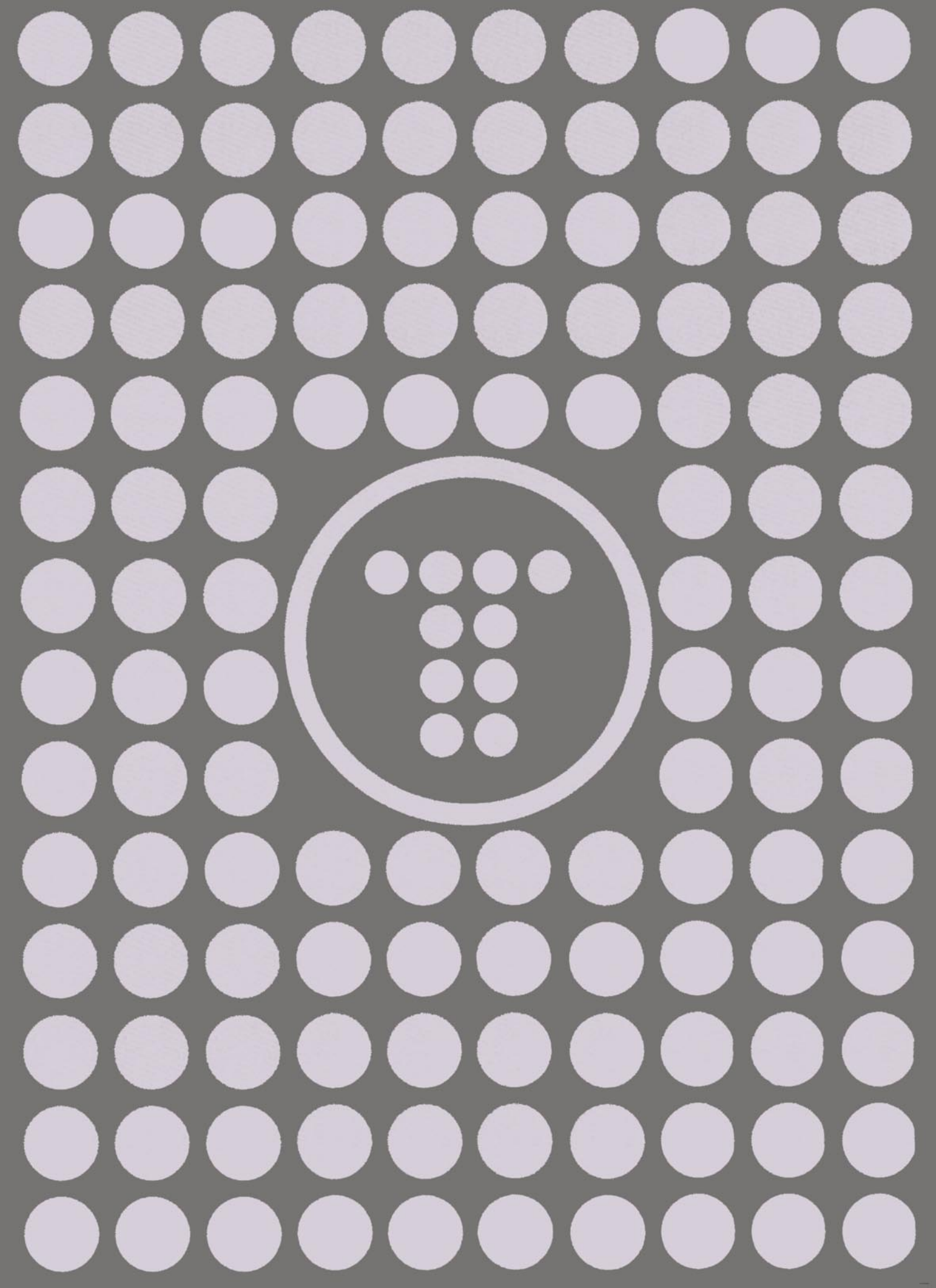


Telefónica de España



Memoria 1990

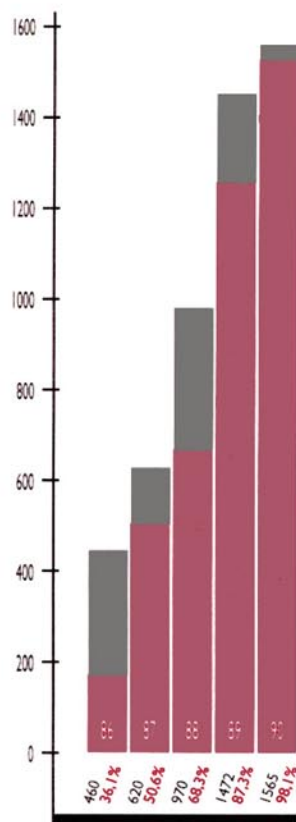


MEMORIA 1990



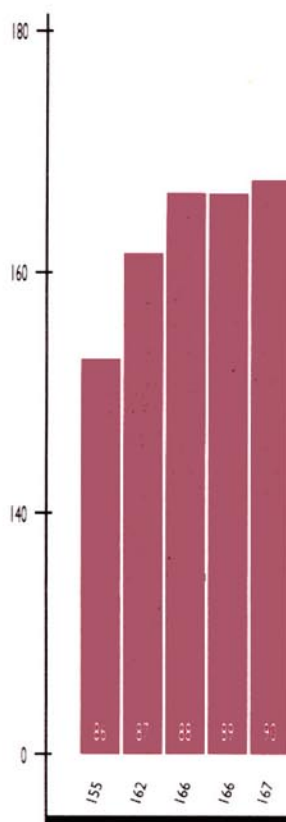
VARIABLES SIGNIFICATIVAS

	1986	1987	1988	1989	1990
Líneas urbanas en servicio	9.785,3	10.236,4	10.971,6	11.797,2	12.602,6
Líneas urbanas en servicio por 100 habitantes	25,3	26,1	28,1	30,0	31,9
% Crecimiento consumo medio por línea	5,0	8,2	8,6	5,1	2,3
Empleados en activo	63.021	63.311	66.062	71.155	75.350
Líneas en servicio por empleado	155,2	161,7	166,1	165,8	167,3
Peticiones de líneas registradas (miles)	963,0	1.135,4	1.356,4	1.494,4	1.444,6
Ingresos por operación (millones Pts.)	468.011	540.727	614.829	714.839	852.542
Endeudamiento financiero (%)	40,0	38,5	38,3	44,0	50,3
Inversión material (millones Pts.)	211.514	260.183	357.815	583.762	703.697
Cash-flow (millones Pts.)	183.456	217.689	276.092	302.461	344.906
Beneficio neto (millones de Pts.)	45.252	53.247	62.845	68.898	75.788

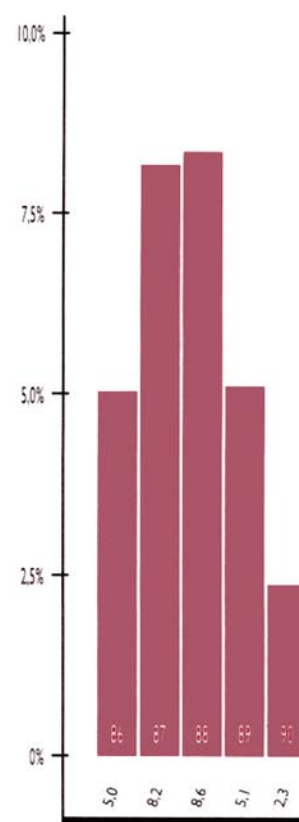


INSTALACION ANUAL DE LINEAS
(Miles líneas urbanas)

■ DIGITALES
■ ANALOGICAS



LINEAS EN SERVICIO POR EMPLEADO



USO DEL TELEFONO
(Incremento del consumo medio por línea)

Variables significativas	2
Informe anual 1990	5
Carta a los accionistas	6
La continuidad del esfuerzo inversor	8
Servicio telefónico	12
Comunicaciones de empresa y nuevos servicios	18
Investigación y desarrollo	24
Desarrollo de los recursos humanos	25
Relaciones internacionales	25
El grupo Telefónica	26
Parámetros de explotación seleccionados	27

INDICE DE CONTENIDOS

Información económico-financiera	29
Telefónica en la economía española	30
Análisis de gestión	32
Estados financieros auditados	39
Informe de gestión	63
Conciliación de resultados	64
Información al accionista	66
Organos de Dirección	69

| INFORME ANUAL 1990





CARTAA

Estimado accionista:

Dentro del contexto, ya irreversible, de la liberalización del sector de las Telecomunicaciones, y frente a retos tan importantes como la modernización y ampliación de la Red, la mejora de la calidad y la atención de la demanda tanto de los servicios tradicionales como de los nuevos servicios, todos ellos planteados de forma simultánea e imperiosa, podemos sentirnos orgullosos de que nuestra Compañía esté demostrando que es capaz, como siempre lo ha sido, de estar a la altura de lo que el país necesita y demanda. No quiero con ello hacer una afirmación banal o interesada sino transmitir lo que es el resultado de una rigurosa y continua evaluación del grado de satisfacción de nuestros clientes, que es para nosotros lo más importante. Más pronto o más tarde, y confío en que será más bien pronto, el esfuerzo realizado nos será públicamente reconocido.

LOS ACCIONISTAS

En el nuevo entorno competitivo, y sin olvidar su básica responsabilidad de prestación de un servicio público, Telefónica ha empezado a orientar su actividad a partir del principio de la soberanía del cliente. Nos adentramos en una década que presenciara profundas transformaciones en la naturaleza de los servicios de telecomunicación y en las formas de prestarlos. Debemos, por tanto, adaptar nuestras actitudes y procedimientos de trabajo para conseguir que nuestra Compañía sea identificada por nuestros clientes, tanto actuales como potenciales, como su mejor opción en el momento de elegir un proveedor de servicios de telecomunicaciones. De ahora en adelante, el constante progreso de Telefónica sólo podrá estar garantizado por el continuado y favorable veredicto de nuestra clientela.

Afectuosamente,



Cándido Velázquez-Gaztelu

Presidente

Durante el ejercicio 1990 se ha consolidado el fuerte impulso inversor del año anterior. Las inversiones en inmovilizado material y anticipos para planta ascendieron a 703.697 millones de ptas., un 20,5% más que en 1989. No obstante, si la comparación se realiza frente a las inversiones de 1988, la tasa media anual de crecimiento se elevaría al 40,2%. Un año más, el esfuerzo inversor de Telefónica se situó muy por encima del llevado a cabo por las operadoras de telecomunicaciones de nuestro entorno.

L A CONTINUIDAD DEL ESFUERZO INVERSOR

El peso de Telefónica en la economía nacional queda de manifiesto al observar que estas inversiones suponen el 5,5 de la Formación Bruta de Capital Fijo de la economía española. La intensa actividad desplegada se ha traducido en un volumen récord de instalación de líneas y en una muy apreciable mejora en los indicadores de calidad del servicio, lográndose además una notable disminución de la lista de espera y un aumento importante del grado de modernización de la planta, permitiéndonos así ampliar nuestra oferta de servicios de telecomunicación a la sociedad española.

A lo largo de 1990 se han instalado un total de 1.565.000 líneas. A finales de año el número de líneas instaladas ascendía a 14.485.150, con un grado de digitalización del 28,4%, frente al 19,6% del año anterior.

La demanda de nuevas líneas ha experimentado una disminución con respecto al ejercicio precedente, habiéndose desacelerado también la tasa de crecimiento del consumo medio por línea.

Al cierre del ejercicio, la penetración del servicio telefónico en España se situaba en 31,9 líneas por cada 100 habitantes, frente a las 30,0 de 1989. La red de telefonía básica contaba, al concluir el año 1990, con 12.602.640 líneas urbanas en servicio, habiendo experimentado un crecimiento del 6,8% en relación a la planta en servicio a finales de 1989.

Durante el ejercicio de 1990 se dieron de alta un total de 1.137.367 peticiones de líneas, registrándose un incremento del 4,9% sobre el año anterior. La lista de espera ha caído vertiginosamente hasta las 379.892 solicitudes a finales de diciembre de 1990, lo que supone una reducción del 24,5% respecto a la cifra registrada en la misma fecha del año anterior. Incluso se ha logrado un mínimo histórico en el ratio lista de espera/peticiones registradas. La extensión del servicio al medio rural también ha sido objeto de una atención preferente, beneficiándose de ello un colectivo de 308.025 personas. Así, a 31 de diciembre de 1989, el 98,5% de la población española tenía acceso al servicio telefónico.

El mantenimiento del fuerte ritmo inversor ha permitido que Telefónica haya podido mejorar también su oferta de comunicaciones de empresa y de servicios avanzados. El número de conexiones a la red pública de datos IBERPAC creció en un 15,9%. El servicio de Telefonía Móvil Automática, además de aumentar en un 83,6% el número de abona-



Telefónica



Una organización en permanente servicio a la sociedad

dos, ha ampliado su oferta con la implantación del sistema móvil que opera en la banda de 900 Mhz (TMA-900A). El Telefax ha registrado un crecimiento del 50% en el número de abonados, mientras que el servicio de Transferencia Electrónica de Fondos ha aumentado en un 25,8% el número de terminales conectados. El servicio de Videoconferencia ha ampliado su cobertura nacional e internacional, existiendo 15 salas disponibles, a finales de 1990. Asimismo, Telefónica ha seguido facilitando cobertura técnica a las transmisiones de TV y radio.

Por otra parte, y gracias a la modernización de la red facilitada por el esfuerzo inversor, se ha ampliado la gama disponible de Servicios Suplementarios Telefónicos. En el terreno de los Servicios de Inteligencia de Red hay que destacar el aumento del 96% del número de abonados al servicio 900.

En el ámbito de los Servicios de Valor Añadido, Telefónica aumentó su presencia, a través de su filial TSI, con una oferta que incluye prestaciones como el Correo Electrónico, la Mensajería de Voz, el Intercambio Electrónico de Datos y las Comunicaciones Corporativas Internacionales.

Durante 1990 Telefónica ha adquirido algunas participaciones en empresas operadoras de redes de telecomunicaciones de otros países, complementando así su actividad básica de operadora en España. La participación en este tipo de proyectos se realiza de acuerdo con criterios de rentabilidad empresarial.

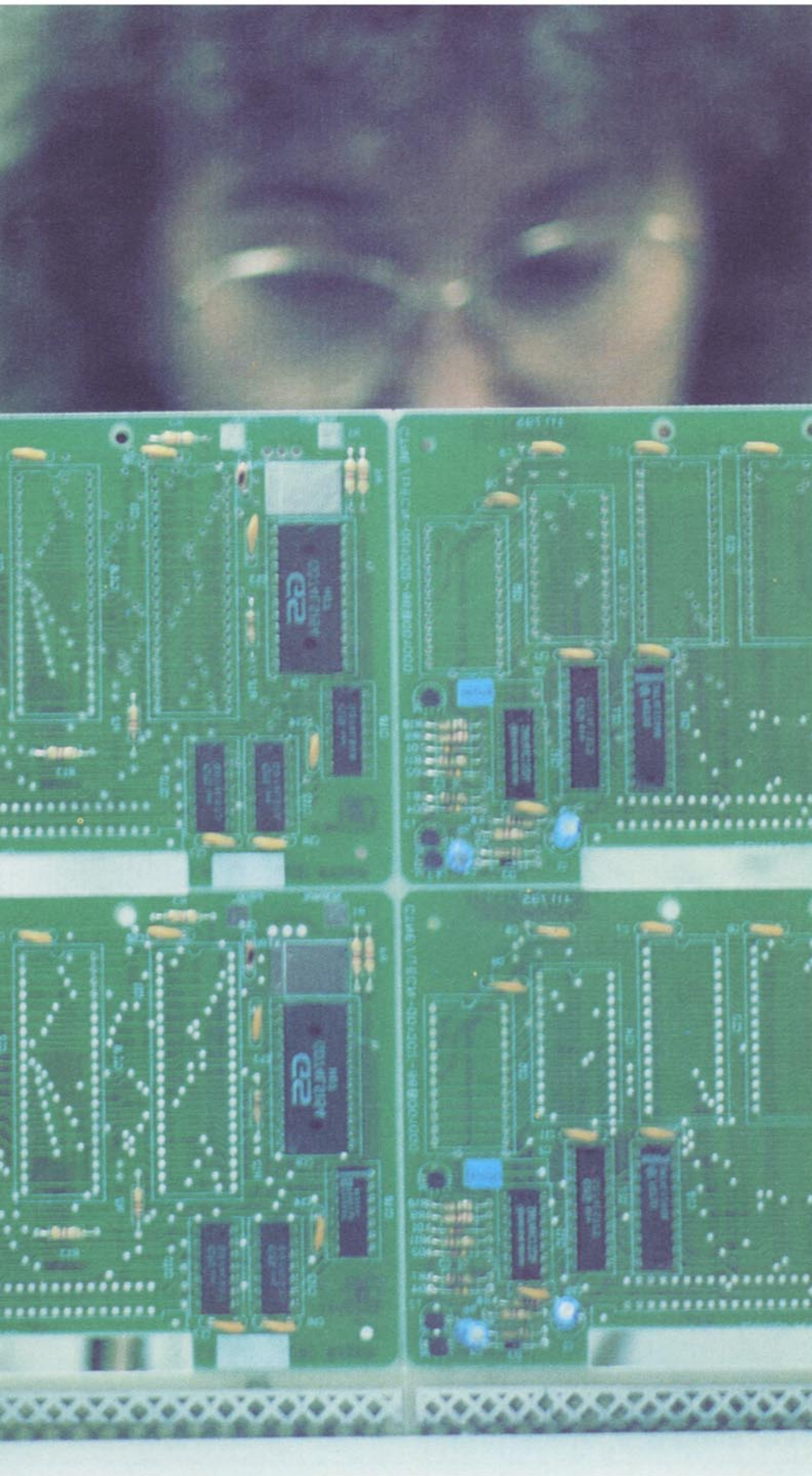
Plan Estratégico 1991 - 1995

Dados los plazos relativamente largos que son necesarios para la implantación de nuevos servicios y para la maduración de las inversiones requeridas para atender a una demanda creciente en cantidad, calidad y diversidad, el Plan Estratégico a cinco años se ha venido consolidando como nuestro instrumento fundamental para la planificación de la Compañía a medio y largo plazo.

Manteniendo sus líneas básicas en cuanto a objetivos estratégicos, prioridades y políticas, se han perfilado las previsiones y los objetivos específicos, incorporando las modificaciones que se han considerado oportunas en función de la evolución de la coyuntura del mercado de los servicios de telecomunicación. El Plan Estratégico se desliza cada año, manteniendo siempre un horizonte temporal de cinco años.

El objetivo prioritario del Plan, y consecuentemente de los programas que de él se derivan, continúa siendo la mejora de la calidad. De hecho, en el Plan 1991-1995 se han adelantado en un año los principales objetivos de calidad, con el fin de lograr en 1992 unos niveles perfectamente homologables con los países más avanzados, si bien en 1991 tales objetivos se alcanzarán ya en la mayor parte de provincias. También se han adelantado en el tiempo los objetivos de reducción de la lista de espera, a fin de dejarla reducida a una magnitud puramente residual en el más breve plazo posible.

Con clara conciencia de las exigencias que plantea la liberalización de las telecomunicaciones y el establecimiento de un nuevo marco competitivo, se ha reforzado la organización de



Los más avanzados equipos de telecomunicaciones



la Compañía. Se restablece la figura del Consejero-Delegado (antes Consejero-Director General), de amplia tradición en la Compañía, del cual mantendrá dependencia directa el área financiera. Se creó una Dirección General de Planificación Corporativa, aglutinando con ello las áreas de Análisis y Estudios Económicos, Planificación Estratégica, Filiales y Participadas, y Comunicación y Relaciones Corporativas. Se creó, asimismo, una nueva Dirección General de Recursos, agrupando a su vez las áreas de Recursos Humanos, Intervención y Contabilidad y Sistemas de Información.

Resultados económico - financieros

Los resultados económico-financieros de Telefónica en 1990 pueden calificarse de globalmente positivos. El beneficio neto ha sido de 75.788 millones de pesetas, un 10,0% superior al de 1989. El cash-flow generado ha alcanzado la cifra de 344.906 millones de pesetas, con un incremento del 14,0% sobre el año anterior.

El beneficio por acción y el cash flow por acción, con 81,8 y 372,1 pesetas, respectivamente, han tenido crecimientos anuales del 9,8% y del 13,8%.

Estos satisfactorios resultados han tenido lugar en un ejercicio en que el esfuerzo inversor iniciado en 1988 ha llegado a su punto culminante, alcanzando la inversión material un importe global de 703.697 millones de pesetas, máximo histórico de Telefónica. Este excepcional volumen de inversiones, que ha obligado a Telefónica a recurrir de forma importante a la financiación ajena, ha tenido su reflejo en la evolución de los indicadores económico-financieros.

SERVICIO TELEFONICO

Durante el año 1990 se registraron 1.444.556 peticiones de líneas telefónicas, lo que representa una suave disminución del 2,2% con relación a las del año anterior. Es de destacar, sin embargo, que, del conjunto de peticiones registradas, 127.611 correspondieron a líneas IBERCOM para comunicaciones integradas de empresa, lo que supone un aumento del 27,3% sobre 1989.

En cuanto al consumo medio por línea, el crecimiento experimentado en 1990 fue del 2,3%, frente al 5,1% en el ejercicio anterior, reflejo del menor ritmo de crecimiento de la economía española a lo largo del pasado año.

Al cierre del ejercicio, la red de telefonía básica contaba con 12.602.640 líneas urbanas en servicio, lo que supone un aumento del 6,8% con respecto a la planta en servicio a finales de 1989, situándose la densidad telefónica en 31,9 líneas por 100 habitantes. A ello hay que añadir las 255.490 líneas IBERCOM en servicio a finales de 1990, un 75,1% más que en el ejercicio precedente.

Desarrollo y modernización de la red

Durante 1990 Telefónica instaló un total de 1.565.000 nuevas líneas de abonado, prácticamente en su totalidad de tecnología digital. De este total, más de 300.000 líneas correspondieron a desmontajes de planta para sustituirlas por líneas digitales, lo que pone de manifiesto el esfuerzo de Telefónica para modernizar la red.

Por su parte, los enlaces instalados en centrales de tránsito totalizaban 2.311.000 a finales de 1990, un 26,2% más que al término de 1989. El grado de digitalización también ha mejorado, pasando del 47,4% al 59,6%, lo que ha supuesto una considerable aportación a la mejora de la calidad del servicio.

Asimismo, se ha producido un aumento del 33,4% en el número de enlaces instalados en centrales internacionales a finales de 1990 con respecto a la misma fecha de 1989, alcanzando un total de 65.100 enlaces y un grado de digitalización del 51,1%.

A lo largo de 1990 se han incorporado centrales de conmutación de nueva tecnología en los tres sistemas actuales: el 1240, el AXE y el 5ESS. Por otra parte, se han iniciado los desarrollos para la modernización de las centrales analógicas con objeto de sustituir los elementos de control de dichas centrales por Registradores Electrónicos. Asimismo, se ha concluido la definición de las actuaciones que llevarán a integrar los sistemas de marcación de la red española dentro de un esquema único común para todos los países de la Comunidad Europea. El primer paso en este sentido es la disponibilidad del número 112 como Número Único de Emergencia Europeo. Su implantación comenzará en Barcelona, coincidiendo con la celebración de los Juegos Olímpicos.

En cuanto a las centrales internacionales, se han concluido los trabajos de ampliación de las de Madrid-Alcobendas y Barcelona-Castellbisbal, quedando además definidos todos los elementos de la infraestructura para la creación de la central internacional de Sevilla-Pineda.

El ejercicio 1990 ha supuesto también una importante mejora en las comunicaciones internacionales terrestres con los países vecinos, ya que se han puesto en servicio nuevos enlaces digitales con Francia, a través del canal de fibra óptica Gerona-Perpiñán, con una capacidad inicial de 7.680 circuitos básicos de 64 kbit/s, y con Portugal, a través del radioenlace digital Cáceres-San Mamede, con capacidad para 1920 circuitos básicos a la misma velocidad que el anterior. Un radioenlace de las mismas características técnicas que el establecido con Portugal se ha implantado para la ruta Barcelona-Andorra.

Comunicaciones ópticas submarinas

A lo largo del año 1990 han entrado en servicio tres cables submarinos digitales de fibra óptica: el PENCAN 4, entre la Península y las Islas Canarias; el enlace Almería-Roquetas, y el TRANSCAN 2, que une las islas de Gran Canaria, Fuerteventura y Lanzarote entre sí. Estos tres cables totalizan 1.910 Km., con lo que la longitud total de los cables submarinos nacionales por fibra óptica alcanzaba, a final del año, los 2.300 Km.

Comunicaciones por satélite

El año 1990 ha sido de notable actividad en este campo, no sólo por las nuevas instalaciones incorporadas a la planta en servicio, sino también por los trabajos en curso para la creación de los nuevos Complejos de Comunicaciones por Satélite y Telepuertos de Barcelona y Sevilla, que deberán estar operativos a lo largo de 1991. Entre las instalaciones puestas en servicio hay que destacar las tres Estaciones Terrenas para telefonía, ubicadas en Canarias, destinadas a la conexión con Europa vía EUTELSAT y a los enlaces interinsulares. Otras dos Estaciones Terrenas especializadas en servicios de TV se han incorporado en los Complejos de Comunicaciones por Satélite de Buitrago y Guadalajara, respectivamente.

Telecomunicaciones de Uso Público

A finales de 1990, la planta de cabinas telefónicas alcanzó las 42.158 unidades, lo que supone un incremento de 1.551 respecto a 1989. En 1990 se ha iniciado la instalación del "Teléfono Modular", que admite como medio de pago tanto monedas como tarjetas electrónicas y que irá sustituyendo paulatinamente a los teléfonos públicos instalados hasta ahora en las cabinas. Estos nuevos aparatos permitirán nuevas facilidades al usuario, como por ejemplo, el control del volumen de audición y la utilización del saldo existente para nuevas llamadas.

Comunicaciones internacionales

Entre los nuevos servicios internacionales introducidos en 1990 cabe resaltar el servicio ESPAÑA DIRECTO, que permite a los españoles que viajan por el extranjero realizar de forma automática llamadas a España, en donde una operadora española les facilita, a cobro revertido, las comunicaciones que deseen. A finales de 1990 este servicio estaba operativo desde 18 países.

La extensión del servicio en el medio rural

A lo largo de 1990 Telefónica ha continuado desarrollando una intensa actividad en la extensión del servicio telefónico al medio rural. Por otra parte, las Comunidades Autónomas y Diputaciones Provinciales han participado activamente en acuerdos de colaboración que, sobre esta materia, auspicia el R.D. 2248/84. Como consecuencia de todo ello se han creado 892 nuevas Zonas Urbanas y se han establecido 1.574 Teléfonos Públicos de Servicio, lo que supone unos incrementos del 30% y del 25%, respectivamente, sobre las cifras correspondientes al año anterior. Ello ha supuesto que 189.434 habitantes puedan disponer de abono urbano en sus domicilios y que otros 118.591 puedan acceder al servicio público. La demanda diseminada en el espacio también ha sido atendida. En el año 1990 se cumplieron 19.325 peticiones de extrarradio, un 31,2% más de las atendidas en el año anterior.



Telefónica I+D acoge a más de 700 investigadores



Las inversiones dedicadas para lograr estas mejoras ascendieron a 27.200 millones de ptas., lo que supone la mayor inversión realizada en la historia de Telefónica en extensión del servicio en el medio rural.

Programas regionales

Telefónica participa activamente en los programas comunitarios promovidos por el FEDER y destinados a corregir los desequilibrios regionales. Las actuaciones de Telefónica dentro del Programa STAR, cuyo objetivo es la introducción de servicios avanzados en las regiones menos desarrolladas de la CE, incluye la instalación de 79 centrales de conmutación digital, el tendido de 1.721 kilómetros de cable de fibra óptica, la instalación de 1.187 puertas IBERPAC para transmisión de datos, la experiencia piloto de Telefonía Móvil Digital Panaeuropea en Sevilla, la instalación de 103 Centros Servidores IBERTEX y la de 5.799 terminales fax. Dentro de los Programas de Desarrollo y Reconversión Regional se ha participado por primera vez en los Programas Operativos de Canarias, Castilla-La Mancha, Castilla y León, Cataluña, Comunidad Valenciana, Extremadura, Galicia, Madrid y Murcia. En las ciudades de Ceuta y Melilla se ha realizado un importante esfuerzo de modernización de las infraestructuras. También se ha formalizado un Acuerdo de Colaboración entre Telefónica y la Comunidad Valenciana a través de un Programa de Instalaciones y Redes Avanzadas (IRTA).

Calidad del servicio

El año 1990 puede considerarse como el de la consolidación del sistema de gestión de calidad global en Telefónica, diseñado según las directrices trazadas en el Plan Estratégico. Esta gestión de la calidad está orientada a la satisfacción de las expectativas del cliente.

La mejora de la calidad ha sido, en buena parte, una consecuencia del mejor comportamiento de la red, ampliada y modernizada merced al esfuerzo de inversión que se viene llevando a cabo, habiéndose logrado una efectividad del 98% en las llamadas urbanas, del 96,5% en las provinciales y del 95% en las nacionales. Por otra parte, los servicios postventa han atendido 130 millones de solicitudes de información, así como 18 millones de avisos de avería, de los que el 75% se resolvieron en menos de 24 horas.

Desde el pasado mes de noviembre se encuentra en operación, en la provincia de Guadalajara, la Estructura de Operación y Conservación (EOC), un conjunto de sistemas que soporta la gestión y explotación de la red telefónica. También se ha decidido la instalación de un Sistema de Gestión Automática de Flujos que garantice, en caso de avería, el restablecimiento inmediato del tráfico cursado por cualquier vía de transmisión. Está previsto el inicio de una experiencia piloto en 1991.

Asimismo, se ha puesto en servicio la Fase I del Sistema de Gestión Dinámica de Red, con el que es posible supervisar y controlar el tráfico nacional e internacional de las centrales AXE. Por otra parte, ha empezado a funcionar el equipo Probador a Distancia de Circuitos de Datos, destinado al diagnóstico y localización centralizada de averías en circuitos punto a



Las comunicaciones vía satélite ganan terreno día a día

punto analógicos, y el equipo Probador de Servicios Telemáticos, cuya misión es la identificación del elemento averiado que interviene en la prestación de un servicio telemático.

Se ha ampliado también el ámbito de aplicación de los equipos para medida de la calidad del servicio: la Unidad Remota de Calidad (URCAL) y el Probador a Distancia de Líneas de Abonado (PDLA).

Como una acción decisiva para la consolidación de la mejora de la calidad, se ha puesto en funcionamiento un Centro de Gestión Dinámica de Red, que permite optimizar los cursos del tráfico.

Terminales

Durante 1990 se han establecido las estrategias de cara a la liberalización del teléfono principal que se producirá el 1-7-91, como culminación del proceso de liberalización del equipo de abonado. Al mismo tiempo se ha ampliado la oferta de teléfonos supletorios y de equipo complementario. Igualmente se ha renovado el catálogo de centralitas multilíneas.

COMUNICACIONES DE EMPRESA Y NUEVOS SERVICIOS

Iberpac

La red IBERPAC de transmisión de datos por conmutación de paquetes mantuvo un notable ritmo de desarrollo. El número de centros se incrementó en 34 y se consiguió una mejora de la capacidad de oferta en la red del 16,6% para conexiones de todo tipo de abonados. Las ampliaciones se realizaron en su totalidad en la Red IBERPAC X.25, que soporta protocolos normalizados internacionalmente.

Simultáneamente se amplió la accesibilidad internacional desde IBERPAC hasta 124 redes públicas de 67 países. Además, IBERPAC sirve de apoyo a nuevos servicios de comunicaciones de datos, como el servicio X.28, el servicio de alta calidad y capacidad X.32, el servicio de Transferencia Electrónica de Fondos y el IBERTEX.

Por otra parte se han definido en este año los requisitos técnicos y se han iniciado los desarrollos necesarios para el nuevo servicio IBERPAC-UNO, con el fin de atender las necesidades de red privada virtual para comunicaciones de datos de nuestros grandes clientes.

Ibercom

En su trayectoria ascendente, el Servicio IBERCOM manifestó en 1990 un crecimiento del 75% en cuanto al número de líneas en servicio. Respecto a su penetración en el mercado, IBERCOM está presente en la práctica totalidad de los segmentos de actividad de nuestros

clientes de negocios. El número de clientes IBERCOM, a fines de 1990, próximo al doble de los existentes al concluir el año anterior, así lo atestigua.

La oferta prácticamente se ha duplicado en 1990, tanto en líneas como en Centros Frontales.

Ibermic

La progresión hacia la implantación de una infraestructura moderna y eficaz, de carácter plenamente digital, ha permitido duplicar, durante el año 1990, el número de Centros IBERMIC. Por ello, la capacidad de instalación de circuitos, especialmente en la gama de alta velocidad (a partir de 64 Kbit/s), se ha visto notablemente impulsada. De esta forma, se puede atender a la potente demanda de alquiler de circuitos punto a punto que se ha dirigido a Telefónica.

En aras de lograr una mayor protección y flexibilidad de la estructura de transmisión, se han instalado unos Distribuidores Multiplexores de 2 Mbit/s. Su incorporación a la planta representa un paso significativo en la potencialidad de IBERMIC, mejorándola en aspectos tales como constitución de circuitos y supervisión y automatización de los procedimientos de operación.

Comunicaciones móviles

El número de abonados al servicio de Telefonía Móvil Automática era de 54.700 a finales de 1990, un 83,6% más que el año anterior.

La Telefonía Móvil ha visto ampliada su oferta a un mayor número de usuarios con la implantación del sistema móvil automático analógico en la banda de 900 Mhz.(TMA-900A). En Madrid-Osuna se ha instalado la primera central que soporta este servicio basada en el sistema TACS.

La creciente demanda social de comunicaciones móviles ha impulsado a Telefónica a preparar su oferta para una nueva generación de nuevos servicios, entre los que se encuentra el Telepunto. Los requisitos técnicos de este servicio fueron definidos en 1990.

Asimismo se han continuado las acciones orientadas a la implantación de nuevos sistemas de comunicaciones móviles de ámbito paneuropeo. Concretamente, se tiene prevista la disponibilidad preoperacional del sistema GSM de radiotelefonía móvil para el año 1992 en Sevilla y Barcelona. En ese mismo año está previsto que se inicien las experiencias con el sistema de radiomensajería ERMES.

Ibertex

Desde el punto de vista de la capacidad real facilitada por IBERPAC, el servicio IBERTEX se incrementó en un 52,4%. Durante el ejercicio han quedado operativos los niveles de acceso

032 y 033, además del 031 ya existente. Se ha continuado con la labor de puesta a disposición del usuario de nuevas facilidades que permitan una mayor expansión del servicio. Así, en 1990 ha finalizado el desarrollo de la Unidad de Conversión que proporcionará el interfuncionamiento entre los servicios videotex de Francia y España.

Ya está disponible para IBERTEX la posibilidad de selección de un Centro de Servicios mediante un nombre asociado. De esta forma se evita la memorización de los indicativos de la red IBERPAC, de nueve cifras. Por otra parte, ya es posible acceder al centro de Guía IBERTEX con una numeración reducida.

Se han logrado también acuerdos puntuales con grandes empresas para el desarrollo de sus centros de servicios y de información.

Telefax

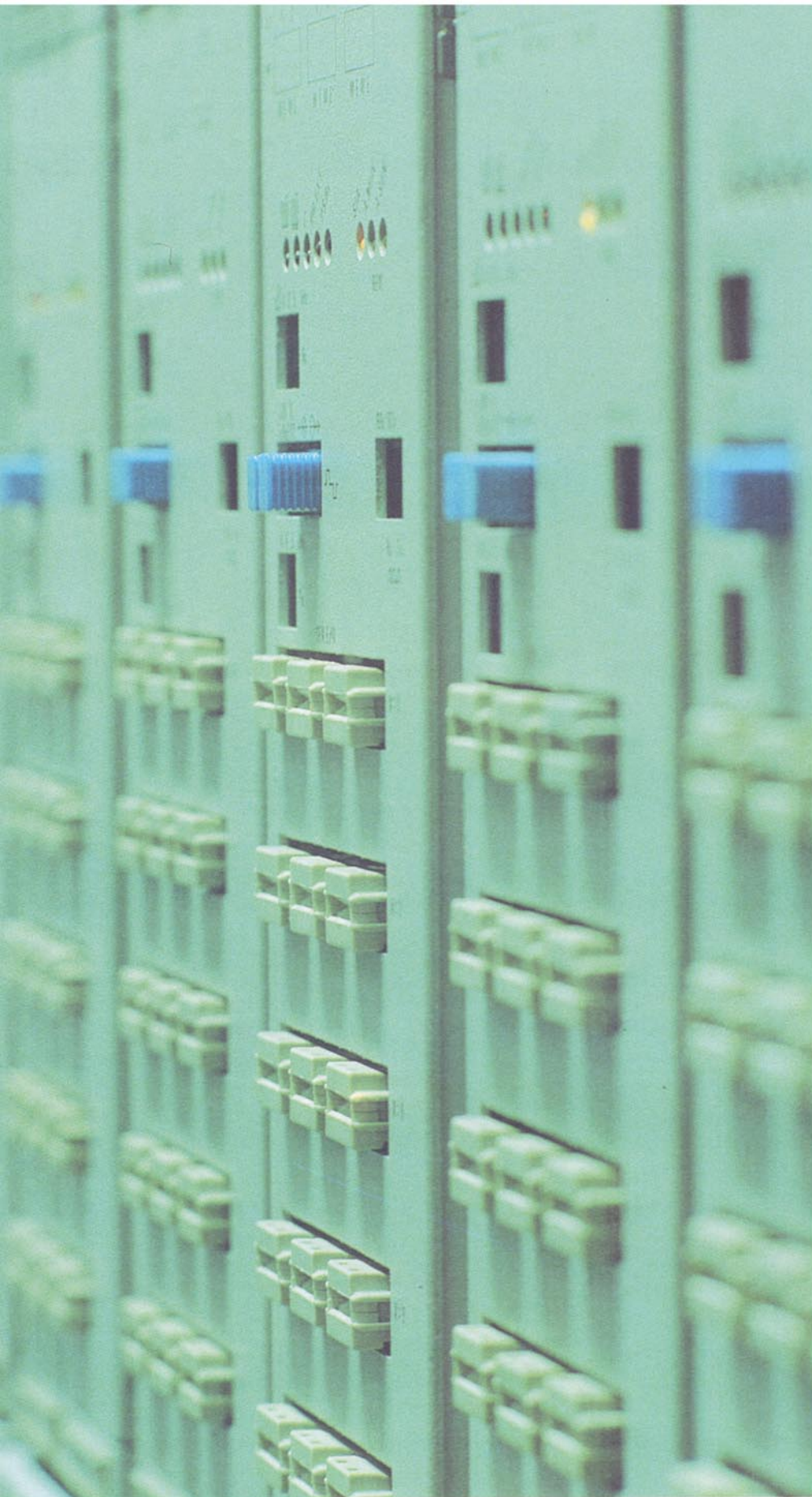
Durante 1990 el Servicio Telefax ha incrementado en un 50% el número de abonados sobre los existentes a final del ejercicio precedente. El Telefax se ha convertido en un instrumento básico y esencial para las empresas y los profesionales liberales.

Videoconferencia

Este servicio comenzó a prestarse a finales de 1989. En 1990 se extendió su cobertura nacional e internacional, de tal forma que, a finales de año, este servicio podía ser prestado en ocho capitales de provincia y se disponía de conexión internacional con 15 países (los de la CEE -excepto Irlanda y Luxemburgo-, Estados Unidos, Finlandia, Suecia, Suiza, Austria y Noruega). Asimismo, se ha firmado un Acuerdo con las Cámaras de Comercio para la instalación de salas de videoconferencia en gran parte de las capitales de provincia.

Servicios de Inteligencia de Red

El Servicio de Cobro Revertido Automático, "Línea 900", se ha reafirmado a lo largo de 1990 como un instrumento muy eficaz para la realización de campañas de Telemarketing y de Promoción Comercial. Ha sido demandado por una gran variedad de clientes empresariales e institucionales. A finales de año se alcanzaron 1.496 abonados al Servicio, lo que ha representado un incremento superior al 96% con respecto al ejercicio precedente. Continuó también su expansión en el ámbito internacional, lográndose nuevos acuerdos con otras Administraciones. De esta forma se amplió la cobertura del Servicio a Bélgica, Dinamarca, Finlandia, Chile y Estados Unidos.



Las nuevas tecnologías mejoran la atención al cliente

Servicios Suplementarios Telefónicos (SST)

En el año 1990 se ha realizado un gran esfuerzo de acondicionamiento de gran parte de las centrales digitales para ampliar las facilidades de uso del servicio telefónico básico y configurar así una oferta comercial de la Línea Multiservicio. Pese a estar aún lejos de una utilización masiva, a finales de 1990 existían más de 100.000 abonados entre los distintos SST disponibles: Desvío Inmediato de Llamadas, Indicación de Llamadas en Espera, Consulta y Conferencia a Tres, Línea Directa sin Marcación, Información Detallada, Marcación Abreviada y Telecómputo. Además se han llevado a cabo los acondicionamientos oportunos para poder ampliar, a partir del segundo semestre de 1991, la oferta de estos servicios con las siguientes facilidades: Cobro Revertido Automático Avanzado, Tarificación Adicional, Pago Compartido, Televoto, etc.

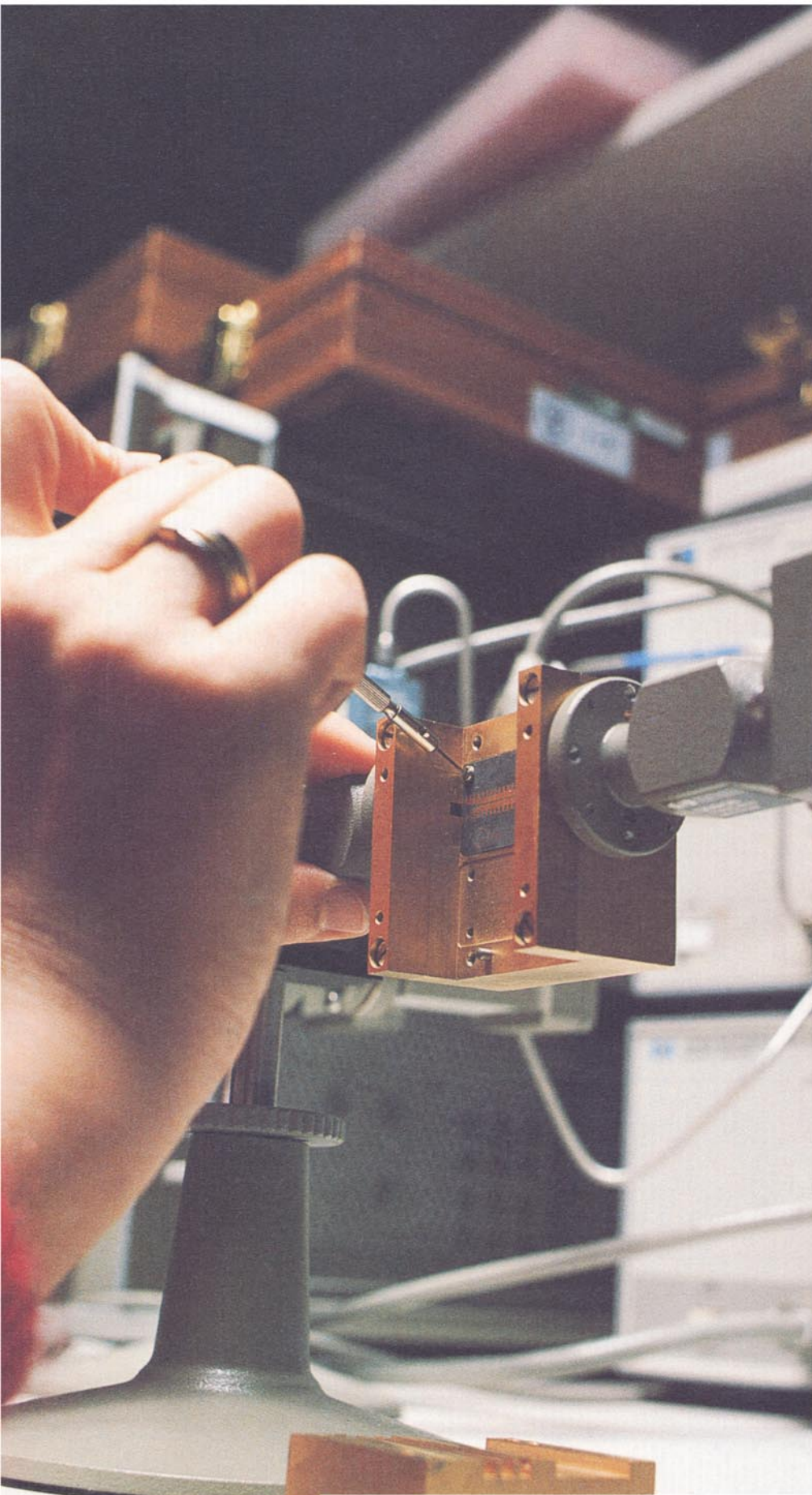
Transferencia Electrónica de Fondos

A finales de año existían unos 163.100 terminales para transacciones comerciales con tarjetas de crédito y de débito (datáfonos) conectados a la red, lo que supone un aumento del 25,8% con respecto a los existentes a finales de 1989.

Servicios de Valor Añadido

Durante 1990, el Grupo Telefónica continuó su avance en el desarrollo y coordinación de Servicios de Valor Añadido básicamente a través de Telefónica Servicios (TSI) y de CETESA, añadiéndose durante el año ESTRATEL, una nueva empresa activa en el negocio del Telemarketing. Cabe señalar el importante éxito del Servicio Mensatel, comercializado por TSI, que a finales de 1990 se aproximaba a los 20.000 abonados, constituyéndose así en el primer Servicio de Radiomensajería del país en un entorno de intensa competencia. TSI continuó su incidencia en el mercado de los Servicios de Valor Añadido Telemático poniendo a punto el primer centro de Intercambio Electrónico de Datos, EDI, existente en España. El EDI está destinado a constituir un área de negocio de gran importancia en el futuro, ayudando a las empresas a simplificar y racionalizar los flujos de información con sus clientes, proveedores y distribuidores. En el campo de la edición y distribución electrónica de información, el servicio de Páginas Amarillas Electrónicas de CETESA continuó su progreso iniciado en 1989, alcanzando a finales de 1990 los 3.071 abonados.

Los pasos dados en 1989 y 1990 hacen prever importantes oportunidades de negocio en Servicios de Valor Añadido, por lo que Telefónica prevé acelerar e intensificar su actuación en este campo, en los próximos años.



La fibra óptica es ya el principal soporte de la red

En 1990 se ha producido una ampliación del número de redes VSAT para ámbitos nacional e internacional. En este sentido destaca la ampliación de las asignadas a la cadena SER y a la Agencia EFE.

Se ha puesto a disposición de Retevisión tres canales de TV vía satélite para la distribución de imagen de las cadenas privadas y 14 enlaces terrestres sobre medios digitales en fibra óptica. Asimismo, se ha facilitado a la Federación de Televisiones Autonómicas un sistema de contribución-distribución soportado por red terrestre y un canal permanente vía satélite. Al igual que en 1989, Telefónica ha prestado especial atención a la cobertura televisiva de eventos deportivos importantes celebrados tanto en nuestro país como en el extranjero, facilitando a TVE los medios vía satélite precisos.

También hay que destacar el refuerzo de la presencia de Telefónica en el mercado internacional de TV, participando en nuevos proyectos vía satélite y, especialmente, en el nuevo satélite INTELSAT-K.

Telefónica también está realizando un apreciable esfuerzo para suministrar los medios técnicos necesarios para las distintas transmisiones que requerirán los actos a celebrar en España en 1992.

Red Digital de Servicios Integrados (RDSI)

A lo largo de 1990 han proseguido las actividades preparatorias para la introducción de la RDSI en España. En este sentido, se han utilizado instalaciones en funcionamiento real que han sido mostradas a la prensa y presentadas en distintos foros.

Asimismo ha finalizado la definición de la estructura que soportará en 1992 (coincidiendo con la Exposición Universal, Juegos Olímpicos y Madrid Capital Cultural) la primera fase de expansión de la RDSI que interconectará las principales ciudades españolas.

INVESTIGACION Y DESARROLLO

A lo largo de 1990, la actividad de Telefónica I+D ha estado orientada a dar respuestas puntuales a los requerimientos de Telefónica y a ofrecer oportunidades tecnológicas que puedan suponer beneficios para la Compañía.

Cabe destacar la construcción de varios prototipos del sistema de conmutación de paquetes Tesys-B. Paralelamente se ha progresado en el desarrollo del nuevo sistema de explotación IBERPAC que permita la explotación integrada de los sistemas Tesys-A y B.

En cuanto a la Estructura de Operación y Conservación (EOC), un conjunto de sistemas que soportará la gestión y explotación de la red telefónica, se ha continuado con los desa-

rollos de nuevas facilidades que permitirán reducir costes de explotación y mejorar la calidad del servicio. En este sentido, se ha iniciado el desarrollo de un Sistema de Control para IBERCOM y un Sistema de Supervisión de Equipos de Transmisión, cuyas primeras instalaciones podrán estar operativas en 1991.

Asimismo, Telefónica I+D continúa sus actividades de investigación en el área de la tecnología del habla, una de cuyas aplicaciones corresponderá al Servicio Audiotex, y en el desarrollo de la Red Experimental de Comunicaciones de Banda Ancha.

D ESARROLLO DE LOS RECURSOS HUMANOS

La estrategia de Telefónica en relación a sus recursos humanos se ha dirigido a involucrar a las personas en los objetivos de la empresa, a lograr un ambiente favorable para la motivación y a mejorar la cualificación profesional ante el cambio tecnológico. Telefónica actúa en un entorno donde las innovaciones tecnológicas son continuas y la liberalización creciente. La adaptación de los recursos humanos a este entorno condiciona de un modo determinante la posición competitiva de la empresa. Por esta razón, se ha realizado un gran esfuerzo en la puesta en marcha de programas de formación y desarrollo para mandos y empleados. Al finalizar el año, Telefónica contaba con una plantilla total de 75.350 empleados, lo que supone un incremento del 5,9% sobre la de 1989. Dicho aumento se concreta en la incorporación neta de 3.476 empleados fijos y 719 eventuales. Estos datos consolidan a Telefónica como la empresa española con mayor número de empleados y una de las mayores generadoras de empleo. La incorporación neta de titulados superiores y medios ascendió a 818. Asimismo se impartieron más de cuatro millones de horas/alumno en concepto de formación. La política de formación se apoyó en un notable incremento de los recursos dedicados a esta tarea, pasando del 4,5% de la masa salarial en 1989 al 6,9% en 1990.

R ELACIONES INTERNACIONALES

Durante el año 1990 se han intensificado los contactos para participar en todos aquellos proyectos susceptibles de contribuir a la extensión y consolidación de nuestra presencia con medios propios en el concierto internacional y en aquellos otros que tienen un marcado interés estratégico para nuestra Empresa. Entre los primeros destaca la firma de los Acuerdos de Principio de los proyectos TSL (Transovietic Line) para alcanzar el área del Pacífico por fibra óptica terrestre a través de la URSS, los cables Submarinos Palma-Argel y Barcelona-Marsella, el cable Submarino EURAFRICA, el Reino Unido-Holanda 12 y el SAT-2, que unirá Sudáfrica con España y Portugal en 1993. Entre los segundos sobresale la firma del Principio de Acuerdo con TELMEX de Méjico para la instalación y puesta en servicio en 1994 de un cable submarino entre España y Méjico, con apoyo en el Caribe. Este acuerdo

se ampliará posteriormente a ATT e Italcable de Estados Unidos e Italia, respectivamente. Por otra parte, Telefónica ha incrementado su presencia en distintos foros internacionales. Se ha ejercido la presidencia de varios Comités de la CEPT y del ETSI. Asimismo se ha asumido la vicepresidencia del Comité Preparatorio del EURESCOM, Instituto Europeo de Investigación y Estudios Estratégicos en Telecomunicación. Igualmente, bajo la coordinación de Telefónica, se dieron los primeros pasos para la constitución de una asociación de operadoras, ETNO, un órgano común de toma de decisiones.

Telefónica ha continuado el establecimiento de acuerdos bilaterales con otras operadoras, destacando los realizados con RTT de Bélgica, D.B. Telekom de Alemania, CPRM Marconi de Portugal y CTC y Entel de Chile.

En el ámbito de la CE, Telefónica y sus filiales han llevado a cabo una intensa actividad de participación y seguimiento en el desarrollo de la normativa comunitaria, así como en la participación en diferentes proyectos europeos, como por ejemplo RACE, ESPRIT, CTS-2, DRIVE y COST.

En el área de Hispanoamérica, Telefónica ha continuado con su activa participación en AHCJET.

E L GRUPO TELEFONICA

El grupo de filiales de Telefónica presentó en 1990 un crecimiento de las ventas del 27,6% respecto a 1989, manteniéndose la tendencia de ejercicios anteriores.

Como consecuencia del proceso de fusión Entel-Eria, se han incorporado en este ejercicio al grupo de filiales las sociedades Maptel y Ecotel, ambas dependientes de Entel. Maptel centra su actividad en la cartografía digital y Ecotel suministra servicios de medición de audiencia. Estratel, una sociedad de telemarketing, también se ha integrado en el grupo.

Telefónica Internacional, filial al 100% de Telefónica al 31.12.90, ha realizado significativas operaciones a lo largo del ejercicio. En primer lugar cabe mencionar la adquisición de una participación del 44,49% en el capital de la sociedad chilena CTC, cuya actividad consiste en la prestación del servicio de telefonía local en Chile. En segundo lugar destaca el aumento de la participación en el capital de la empresa ENTEL Chile al 20%, que presta el servicio de telefonía internacional y de larga distancia en el país andino. La tercera inversión significativa ha sido la toma de una participación, a través de COINTEL S.A., del 6% del capital de Telefónica Argentina S.A. (TASA), empresa que opera el servicio de telefonía nacional en la región sur de Argentina.

Estas inversiones, que representaron en 1990 el 3% de la inversión material bruta de Telefónica, responden a criterios empresariales, dado que se llevan a cabo tanto en función de su rentabilidad potencial como de su apoyo a la estrategia básica de nuestra Compañía.

PARAMETROS DE EXPLOTACION SELECCIONADOS

	31-12-86	31-12-87	31-12-88	31-12-89	31-12-90
Líneas urbanas en servicio(miles)	9.785,3	10.236,4	10.971,6	11.797,2	12.602,6
de las cuales, Telefonía Uso Público (miles)	242,7	274,2	299,1	319,5	337,8
Conex. Red Telefónica para T/D (miles)	58,2	77,1	123,8	169,7	214,4
Líneas Telefonía Móvil Automática (miles)	1,7	4,2	11,6	29,8	54,7
Líneas Ibercom en servicio (miles)	-	21,6	68,9	145,9	255,5
Conexiones Red Iberpac (% crecimiento)	16,0	23,6	33,7	22,6	15,9
Circuitos transmisión de datos (% crecimiento)	7,6	5,0	5,8	7,8	12,9
Datafonos (miles de terminales) (*)	7,9	10,1	56,6	129,6	163,1
Ibertex (miles de terminales) (*)	0,3	0,4	2,5	50,0	120,0
Mensatel (miles de terminales)	-	-	-	1,6	18,8
Videoconferencia (nº de salas)	-	-	2	8	15
Circuitos automáticos interurbanos (miles)	244,3	257,0	311,8	387,7	519,1
Circuitos internacionales (miles)	9,9	10,8	11,7	13,3	16,5

(*) Estimación

SERVICIOS TELEFONICOS Y TELEMATICOS

	31-12-86	31-12-87	31-12-88	31-12-89	31-12-90
Líneas urbanas instaladas (miles)	10.645,0	11.085,0	11.981,0	13.160,0	14.485,2
de las cuales, líneas digitales (miles)	345,0	635,0	1.297,0	2.582,0	4.115,0
% sobre total	3,2	5,7	10,8	19,6	28,4
Enlaces inst. en centrales de tránsito (miles)	969,0	1.066,0	1.356,0	1.831,0	2.311,0
de los cuales, enlaces digitales (miles)	103,0	197,0	452,0	867,0	1.377,0
% sobre total	10,6	18,5	33,3	47,4	59,6
Enlaces inst. en centrales internacionales (miles)	29,9	31,7	41,9	48,8	65,1
de los cuales, enlaces digitales (miles)	-	-	10,2	17,0	33,2
% sobre total	-	-	24,4	34,8	51,1
Cable coaxial (Km)	10.379,0	10.454,0	10.454,0	10.531,0	10.566,0
Cable de fibra óptica (Km de cable)	227,0	1.159,0	3.664,0	8.018,0	15.131,0
Cable interurbano de pares (Km)	46.095,0	49.040,0	53.140,0	56.492,0	57.280,0
Redes de abonado (miles de Km-par)	35.465,0	38.295,0	41.833,0	47.003,0	51.591,0
Cables submarinos (circuitos x Kms)	24.835,0	24.835,0	24.879,0	25.957,0	50.164,0
de los cuales, digitales (circuitos x Kms)	822,0	822,0	917,0	1.995,0	26.202,0
% sobre total	3,3	3,3	3,7	7,7	52,2
Estaciones terrenas de satélites (nº estaciones)	8	11	27	36	46

INFRAESTRUCTURA

	1986	1987	1988	1989	1990
Crecimiento consumo medio por línea	5,0	8,2	8,6	5,1	2,3
Peticiones nuevas líneas Telefonía (miles)	954,0	1.093,2	1.289,1	1.394,1	1.316,9
% de crecimiento anual		14,6	17,9	8,2	-5,5
Peticiones nuevas líneas Ibercom (miles)	9,1	42,2	67,3	100,3	127,6
% de crecimiento anual		365,0	59,3	49,0	27,3

EVOLUCION DEL CONSUMO POR LINEA Y DE LAS PETICIONES DE LINEAS

	1986	1987	1988	1989	1990
Radiofónicas (miles de minutos)	407,0	347,0	387,0	480,0	413,7
TV (miles de minutos)	54,0	44,0	73,0	129,0	133,2

RETRANSMISIONES INTERNACIONALES

INFORMACION ECONOMICO FINANCIERA



(Cifras en millones de pesetas)

**DATOS
FINANCIEROS
SELECCIONADOS**

	1986	1987	1988	1989	1990
Ingresos por operaciones	468.011	540.727	614.829	714.839	852.542
Gastos por operaciones	216.349	240.151	304.193	358.787	424.214
Gastos financieros	91.637	97.180	99.519	114.149	159.308
Amortizaciones (*)	138.204	164.442	213.247	233.563	269.118
Beneficio neto	45.252	53.247	62.845	68.898	75.788
Cash flow	183.456	217.689	276.092	302.461	344.906
Capital Social	411.793	415.368	460.620	462.482	463.479
Recursos Propios	1.040.558	1.163.058	1.245.071	1.267.925	1.294.504
Deuda a largo plazo	549.001	570.770	627.161	862.173	1.051.693
Deuda financiera	701.455	746.977	807.220	1.104.010	1.478.303
Inversión material (**)	211.514	260.183	357.815	583.762	703.697

(*) Incluye saneamiento de planta desmontada no amortizada

(**) Incluye anticipos a proveedores

El pasado año representó un punto de inflexión en la evolución reciente de la economía española. El acusado deterioro en los equilibrios básicos a que había conducido el intenso proceso de crecimiento, iniciado en la segunda mitad del año 1985, hizo necesaria la instrumentación de una política monetaria restrictiva y un ejercicio presupuestario menos expansivo. Además, la disciplina cambiaria del Sistema Monetario Europeo y la proximidad de la unión económica europea favoreció la vigencia de unos tipos de interés internos elevados y el mantenimiento durante todo 1990 de la restricción al endeudamiento exterior, impuesta por el Banco de España a principios de 1989.

TELEFONICA EN LA ECONOMIA ESPAÑOLA

La política económica restrictiva se vio apoyada en sus efectos en la economía real por el deterioro de las expectativas de los agentes económicos, producido por la crisis en el Golfo Pérsico, y el resultado fue un menor crecimiento de la economía española y la desaceleración del proceso de generación de empleo.

La demanda interna experimentó una notable desaceleración en su crecimiento, un 4,6% en 1990 cuando el año anterior se expandió un 7,8%, debido fundamentalmente a la caída en la demanda de inversión, y más específicamente en la inversión en bienes de equipo mientras la construcción se sostuvo gracias a la obra pública.

El avance de los salarios reales fue un factor expansivo del consumo privado; si bien, la menor generación de empleo compensó esa tendencia y determinó una moderación de dicho componente de la demanda.

Por otra parte el crecimiento del P.I.B. fue del 3,7% en términos reales, más próximo al crecimiento de la demanda global que en ejercicios anteriores, lo que muestra un comportamiento más equilibrado de la economía española.

La evolución muy favorable de las exportaciones, a pesar de la caída en los ingresos por

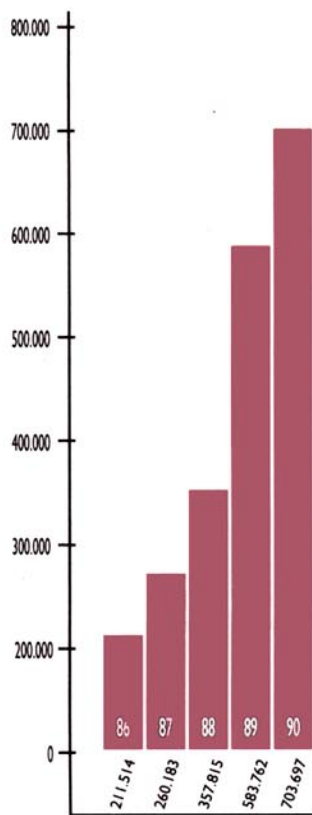
turismo y viajes, y la intensa desaceleración en el crecimiento de las importaciones (prácticamente la mitad del ritmo sostenido por éstas en 1989) se vio reflejado en la ligera reducción del peso relativo del déficit por cuenta corriente en el P.I.B. (3,1% en 1990 frente a 3,2% un año antes). Asimismo, la persistencia del flujo de capitales hacia la economía española vía inversiones extranjeras, junto a la entrada de capitales a corto plazo atraídos por el elevado nivel de los tipos de interés internos, permitió la obtención de un abultado superávit global en la Balanza de Pagos, incrementándose las reservas exteriores en 8.683 millones de dólares, un 91% más que las generadas en 1989.

La presión de los costes laborales y el impacto inflacionista del alza en el precio del petróleo derivada de la crisis del Golfo Pérsico son factores clave para explicar la evolución del deflactor del P.I.B., que se incrementó en un 7,3%, algo mayor que el registrado en 1989, mientras que los precios de consumo experimentaron un crecimiento en términos medios anuales similar al del año anterior.

En este contexto Telefónica ha continuado el incremento de su participación en la economía nacional durante el ejercicio de 1990. El valor añadido generado por la Compañía continuó creciendo en términos reales a tasas más elevadas que el P.I.B., un 9,3%, y alcanzó el 1,79% en ese agregado. Lo mismo puede decirse del excedente bruto de explotación que ya supone un 2,13% del total nacional.

La inversión en capital fijo de Telefónica en el pasado ejercicio creció en términos macroeconómicos un 21,1%, crecimiento que contrasta con el correspondiente al total de la economía española que fue del 6,7%; la continuidad en el esfuerzo inversor durante 1990 ha elevado la participación de Telefónica en la formación bruta de capital fijo nacional hasta el 5,49% desde el 5,14% en 1989. Las difíciles condiciones imperantes en los mercados financieros nacionales el pasado año, y su impacto correspondiente en los gastos financieros de la Compañía, impidieron un avance similar en la participación de Telefónica en el ahorro nacional bruto.

Finalmente, tanto en materia de empleo (con una generación neta del 6,8% en 1990 frente a un 2,7% de la economía española) como en precios (6,4% de crecimiento medio en tarifas, casi un punto menos que el deflactor del P.I.B.) Telefónica incidió positivamente en el comportamiento de tales variables en el plano nacional.



INVERSION MATERIAL
(Millones de Ptas.)

(Telefónica en % sobre el total nacional, excepto precios)

	1986	1987	1988	1989	1990
Valor añadido bruto	1,66	1,72	1,68	1,72	1,79
Remuneración asalariados	1,21	1,18	1,19	1,25	1,28
Excedente bruto explotación	2,05	2,19	2,00	2,03	2,13
Ahorro bruto	2,56	2,91	2,56	2,64	2,55
Formación bruta capital fijo	4,30	4,49	3,70	5,14	5,49
Precios					
Deflactor P.I.B.	10,42	5,86	5,64	6,95	7,32
Telefónica (1)	6,52	4,58	1,00	2,70	6,40

(1) Crecimiento de los precios repercutidos por tarifas cada año
Fuente: I.N.E. y Telefónica

**TELEFONICA
EN LA ECONOMIA
NACIONAL**

En diciembre de 1990 se aprobó el nuevo Plan General de Contabilidad, de acuerdo con lo dispuesto en la Ley de Reforma Parcial y Adaptación de la Legislación Mercantil a las Directivas de la Comunidad Económica Europea (CEE) en materia de sociedades. Por ello Telefónica presenta sus Cuentas Anuales de 1990 de acuerdo con los modelos de balance, cuenta de pérdidas y ganancias y memoria contenidos en el nuevo Plan General de Contabilidad. Esta nueva presentación implica la armonización de los estados financieros con las normas contables de la CEE, especialmente con la Cuarta Directiva.

A NÁLISIS DE GESTIÓN

En 1990 Telefónica obtuvo unos ingresos por operaciones de 852.542 millones de pesetas, con un crecimiento anual del 19,3%. El resultado de explotación fue de 237.475 millones, un 21,4% superior al del año anterior. Tras los resultados financieros y extraordinarios, el resultado antes de impuestos alcanzó 93.188 millones de pesetas. El resultado neto del ejercicio, después de dotar la provisión para el impuesto de sociedades, representó 75.788 millones de pesetas, un 10,0% más que en 1989. El beneficio por acción fue de 81,8 pesetas, un 9,8% mayor que el año anterior.

La propuesta de distribución de resultados, consistente en la asignación de 50.983 millones de pesetas a dividendos y 24.805 millones a reservas, supone un pay-out del 67,3% y continúa la política de reforzamiento de los recursos propios iniciada por Telefónica en 1987.

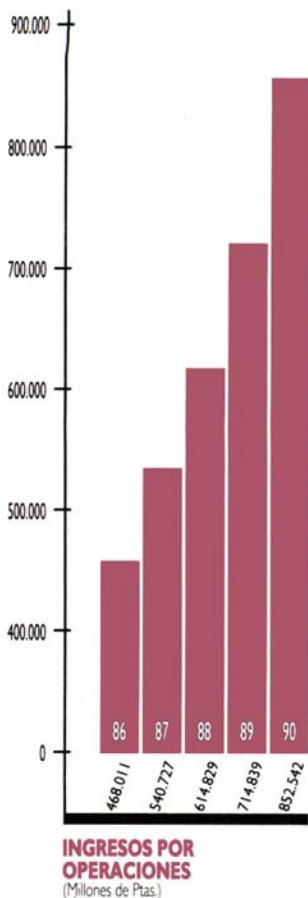
Ingresos por operaciones

El crecimiento de los ingresos por operaciones, 19,3%, refleja la elevada actividad desarrollada en el pasado ejercicio. El importe total de estos ingresos alcanzó los 852.542 millones de pesetas.

Las subidas medias de tarifas de 1989 y 1990, 3,4% y 7,3%, en vigor desde el 12 de marzo y el 20 de marzo respectivamente, determinaron un aumento estimado del 6,4% en los precios repercutidos del pasado ejercicio.

Los componentes más dinámicos de los ingresos fueron la comercialización de terminales, los servicios móviles y la transmisión de datos e imagen que crecieron al 180,5%, 89,7% y 26,6% respectivamente. Los ingresos por servicios móviles, 8.696 millones de pesetas, repitieron prácticamente el elevado ritmo de crecimiento alcanzado en 1989. En consecuencia, su peso en la estructura de los ingresos se elevó al 1%. La transmisión de datos e imagen, con unos ingresos de 87.628 millones también continuó elevando su participación en el total hasta el 10,3%, frente al 9,7% de 1989.

Los ingresos del servicio automático nacional ascendieron a 374.472 millones de pesetas, con un incremento del 18,9% y un peso relativo próximo al 44%. Los ingresos del servicio internacional, que representan el 13,3% de los ingresos por operaciones, crecieron un 17,5% y alcanzaron la cifra de 113.857 millones de pesetas. El significativo crecimiento de los ingre-



Los derivados del tráfico internacional durante el pasado ejercicio, resulta más relevante habida cuenta de que la subida de tarifas tuvo un efecto global nulo para este capítulo de los ingresos.

Las cuotas de abono, con 207.119 millones y un incremento anual del 12,6%, perdieron peso relativo en la estructura de los ingresos desde el 25,7% en 1989 al 24,3% en 1990. Los ingresos por cuotas de conexión crecieron un 19,1%, y alcanzaron 38.895 millones de pesetas. Finalmente, la publicidad en guías y anuarios generó unos ingresos de más de 8.500 millones, superiores en un 16,5% a los del año anterior.

Gastos por operaciones

Excluyendo los tributos locales y la provisión para la constitución de un fondo de pensiones, los gastos por operaciones se elevaron a 387.829 millones de pesetas, un 18,3% más que el año anterior. La partida más importante fué la de gastos de personal, que pasaron de 253.439 millones en 1989 a 293.603 millones en 1990. El número medio de empleados pasó de 68.609 a 73.253, lo que supone un aumento del 6,8%. A finales de 1990 la plantilla de Telefónica era de 75.350 empleados, de los cuales 5.803 eran eventuales.

Los gastos por suministros y servicios exteriores alcanzaron un importe de 93.709 millones, un 26,8% más que en 1989. Esta evolución es consecuencia del fuerte crecimiento de la actividad desarrollada por Telefónica, tanto en los procesos de instalación de planta como en los de prestación de servicios.

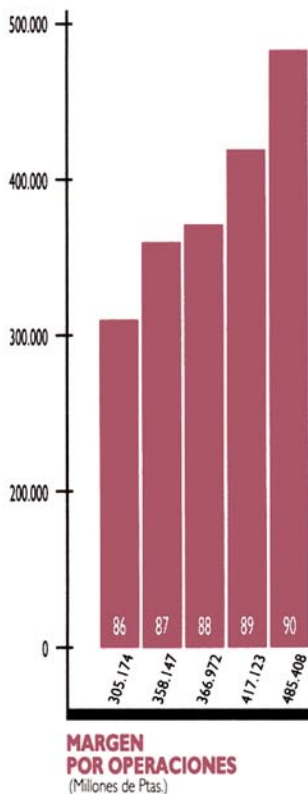
Los gastos por tributos locales se elevaron a 16.085 millones de pesetas, un 19,6% más que el año anterior. La dotación a la provisión para la constitución de un fondo de pensiones, con 20.300 millones, creció un 16,0%. Finalmente, los trabajos realizados para el inmovilizado experimentaron una reducción del 6,5%, consecuencia de la mayor dedicación del personal propio a tareas de conservación de la red. De esta forma se mantiene la tendencia a la reducción de la proporción de gastos activados seguida en los últimos años.

Margen por operaciones

El margen por operaciones pasó de 417.123 millones de pesetas en 1989 a 485.408 en 1990, lo que representó un crecimiento del 16,4%, y una participación en los ingresos por operaciones del 56,9%. Esta evolución del margen por operaciones viene explicada en gran parte por la reducción que experimentó la activación de gastos, pasando de 61.071 a 57.080 millones de pesetas entre 1989 y 1990.

Otros ingresos y gastos de explotación

Las amortizaciones del inmovilizado se elevaron a 250.615 millones de pesetas, un 15,0% más que en 1989; la práctica totalidad de esta cifra (el 99%) la constituyen las amortizaciones de planta con la aplicación de una tasa media de amortización del 7,4% frente al 7,0% en 1989.



(En % salvo indicación expresa)

	1986	1987	1988	1989	1990
Margen operaciones/Ingresos operaciones (1)	65,2	66,2	59,7	58,4	56,9
Gastos financieros/Ingresos operaciones (2)	19,6	18,0	16,2	16,0	18,7
Rentabilidad s/Inmovilizado material neto (3)	18,4	19,6	18,3	18,3	18,2
Cobertura del inmovilizado (4)	89,3	89,4	90,1	87,1	82,5
Garantía (5)	55,7	56,9	56,5	49,3	43,9
Autofinanc. inversión material (6)	62,7	60,7	60,3	41,1	41,5
Endeudamiento financiero (7)	40,0	38,5	38,3	44,0	50,3
Capacidad devolvida (años) (8)	5,6	4,9	3,6	4,4	5,0
Cobertura de gastos financieros (veces) (9)	1,1	1,2	1,3	1,3	1,2

(1) Ingresos operaciones - Gastos operaciones + Trabajos para inmovilizado/Ingresos operaciones.

(2) Gastos financieros + Diferencias cambio + Amortización gastos deudas/Ingresos operaciones.

(3) Margen por operaciones/Inmovilizado material neto medio.

(4) Recursos propios + Ingresos a distribuir + Provisiones + Deudas l.p./Inmovilizado + Gastos a distribuir.

(5) Recursos propios + Ingresos a distribuir + Provisiones/Activo.

(6) Result. neto - Dividendos + Amortización planta y equipo + Planta desmontada no amortizada/Inversión inmovilizado material + Anticipo a proveedores + materiales de instalación.

(7) Deuda financiera/Recursos propios + Ingresos a distribuir + Provisiones + Deuda financiera - Gastos ampliación capital - Gastos a distribuir (excepto intereses de pagarés).

Deuda financiera: Acreedores l.p. - Efectos a pagar - Desembolsos pendientes s/acciones + Emisión c.pl. + Deudas con entidades crédito c.pl. - intereses de pagarés.

(8) Deuda financiera/Resultado neto + Amortización gastos + Amortización inmovilizado + Planta desmontada - Activación de gastos.

(9) Resultado neto + Gastos financieros por deudas + Diferencias cambio + Amortización gastos deudas - Activación de gastos/Gastos financieros + Diferencias cambio + Amortización gastos deudas.

Nota: Los fondos propios de cada año se toman una vez efectuada la distribución de beneficios correspondiente.

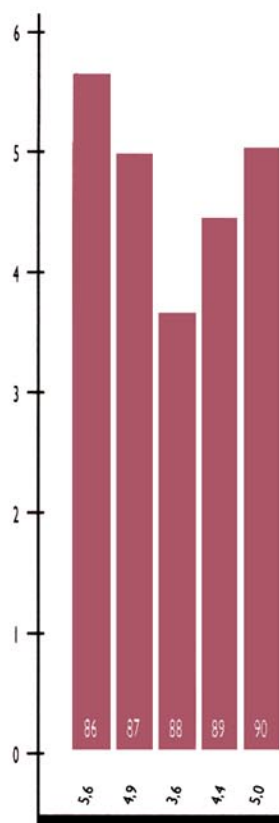
Las dotaciones a provisiones de explotación totalizaron 9.382 millones, un 30,7% más que los 7.179 millones que se destinaron a este apartado en 1989. Un 86,7% del total se dedicaron a provisiones para insolvencias. Los 1.246 millones de pesetas restantes se aplicaron a provisiones para depreciación de existencias y para contingencias patrimoniales.

La partida otros ingresos de explotación representó 13.887 millones de pesetas, con un crecimiento anual del 65,9%. Entre ellos destacaron las aportaciones ajenas, que representaron más del 50% del total y experimentaron un incremento superior al 85%.

Finalmente, se registraron otros gastos de explotación por importe de 1.823 millones, un 60,7% menos que el año anterior. Todo ello permitió obtener un resultado de explotación de 237.475 millones de pesetas, superior en un 21,4% al de 1989.

Gastos financieros y resultados extraordinarios

Telefónica, al realizar una actividad capital intensiva, con un elevado esfuerzo inversor financiado fundamentalmente mediante deuda, incurrió en 1990 en unos gastos financieros que ascendieron a 159.308 millones, un 39,6% mayores que en el ejercicio precedente. El componente más importante de los gastos financieros, los gastos por deudas, representó el 93,8% del total, y alcanzó la magnitud de 149.362 millones, un 42,3% más que en 1989. La evolución de este componente ha venido determinada por las necesidades financieras derivadas del fuerte programa de instalaciones, financiado en un entorno macroeconómico caracterizado por una política monetaria restrictiva, que ha incidido en los tipos de interés y ha limitado la captación de recursos financieros en moneda extranjera. Como consecuencia de ello, el coste medio de la nueva deuda incorporada a los recursos ajenos se elevó del 14,2% en 1989 al 14,5% en 1990. Las diferencias negativas de cambio supusieron 6.815



**CAPACIDAD DE
DEVOLUCIÓN DE LA DEUDA**
(Años)

millones, frente a los 7.331 del año anterior. Los restantes 3.131 millones correspondieron a amortización de gastos de formalización de deudas.

Los resultados extraordinarios del ejercicio de 1990 arrojaron un saldo positivo de 3.991 millones de pesetas. Entre los ingresos extraordinarios hay que destacar la plusvalía de 3.321 millones procedente de la venta del 44,1% de la participación en ENTEL, y 2.713 millones recibidos del Consorcio de Compensación de Seguros. Por su parte, los gastos extraordinarios ascendieron a 6.786 millones de pesetas, un 32,1% más que en el ejercicio precedente. El saneamiento de planta desmontada no amortizada alcanzó un volumen de 15.372 millones de pesetas frente a los 13.678 millones de 1989. Esta partida, por su naturaleza de amortización acelerada puede incorporarse a las amortizaciones del inmovilizado, elevándolas a 265.987 millones, un 14,8% más que en el ejercicio anterior.

RESULTADOS MARGENES DE GESTION 1986/1990

(En millones de pesetas)

Descripción	1986		1987		1988		1989		1990		Incrementos	
	Cantidad	Estruct.%	Cantidad	Estruct.%	Cantidad	Estruct.%	Cantidad	Estruct.%	Cantidad	Estruct.%	s/año 89	medio acum. 86-90
+ Ingresos por operaciones	468.011	100,0	540.727	100,0	614.829	100,0	714.839	100,0	852.542	100,0	19,3	16,2
- Gastos por operaciones												
Gastos de personal, servicios exteriores y otros	216.349	(46,2)	240.151	(44,4)	277.168	(45,1)	327.837	(45,9)	387.829	(45,5)	18,3	15,7
Tributos Locales	-	-	-	-	12.210	(2,0)	13.450	(1,9)	16.085	(1,9)	19,6	-
Provisión constitución fondo de pensiones	-	-	-	-	14.815	(2,4)	17.500	(2,4)	20.300	(2,4)	16,0	-
+ Trabajos realizados para el inmovilizado	53.512	11,4	57.571	10,6	56.336	9,2	61.071	8,5	57.080	6,7	(6,5)	1,6
= Margen por operaciones	305.174	65,2	358.147	66,2	366.972	59,7	417.123	58,3	485.408	56,9	16,4	12,3
+ Otros ingresos de explotación	7.178	1,5	6.022	1,1	9.811	1,6	8.373	1,2	13.887	1,6	65,9	17,9
- Amortizaciones del inmovilizado	135.398	(28,9)	161.650	(29,9)	201.244	(32,7)	218.002	(30,4)	250.615	(29,3)	15,0	16,6
- Otros gastos de explotación	1.426	(0,3)	1.357	(0,3)	2.152	(0,4)	4.636	(0,5)	1.823	(0,1)	(60,7)	6,3
- Resto provisiones y dotaciones	23.910	(5,1)	40.701	(7,5)	1.330	(0,2)	7.179	(1,0)	9.382	(1,1)	30,7	(20,9)
= Resultado de explotación	151.618	(32,4)	160.461	(29,7)	172.057	(28,0)	195.679	(27,4)	237.475	(27,9)	21,4	11,9
+ Intereses intercalarios	6.580	1,4	8.373	1,5	-	-	-	-	-	-	-	-
+ Ingresos financieros	5.228	1,1	7.598	1,4	8.880	1,4	11.726	1,6	13.868	1,6	18,3	27,6
- Gastos financieros por deudas	77.781	(16,6)	84.094	(15,5)	84.866	(13,8)	104.935	(14,7)	149.362	(17,5)	42,3	17,7
- Diferencias de cambio	11.050	(2,4)	10.294	(1,9)	12.046	(2,0)	7.331	(1,0)	6.815	(0,8)	(7,0)	(11,4)
- Amortización de gastos de formalización de deudas	2.806	(0,6)	2.792	(0,5)	2.607	(0,4)	1.883	(0,3)	3.131	(0,4)	66,3	2,8
- Provisión depreciación cartera de valores	-	-	-	-	254	0,0	187	0,0	2.838	(0,4)	n/s	-
= Beneficios de las actividades ordinarias	71.789	15,3	79.252	14,7	81.164	13,2	93.069	13,0	89.197	10,5	(4,2)	5,6
+ Ingresos extraordinarios	1.033	0,2	6.150	1,1	4.194	0,7	5.142	0,7	10.777	1,3	109,6	79,7
- Gastos extraordinarios	714	(0,2)	1.080	(0,2)	1.270	(0,2)	5.138	(0,7)	6.786	(0,8)	32,1	75,6
= Resultado antes de impuestos	72.108	15,4	84.322	15,6	84.088	13,7	93.073	13,0	93.188	10,9	0,1	6,6
- Provisión impuestos sobre sociedades (canon 1986 y 1987)	26.856	(5,7)	31.075	(5,7)	21.243	(3,5)	24.175	(3,4)	17.400	(2,0)	(28,0)	n/s
= Resultado neto	45.252	9,7	53.247	9,9	62.845	10,2	68.898	9,6	75.788	8,9	10,0	13,8
+ Resultado neto	45.252	9,7	53.247	9,9	62.845	10,2	68.898	9,6	75.788	8,9	10,0	13,8
+ Amortización de gastos de formalización de deudas	2.806	0,6	2.792	0,5	2.607	0,4	1.883	0,3	3.131	0,4	66,3	2,8
+ Amortizaciones del inmovilizado	135.398	28,9	161.650	29,9	201.244	32,6	218.002	30,4	250.615	29,3	15,0	16,6
+ Planta desmontada no amortizada	-	-	-	-	9.396	1,5	13.678	1,9	15.372	1,8	12,4	-
= Cash-flow	183.456	39,2	217.689	40,3	276.092	44,9	302.461	42,3	344.906	40,5	14,0	17,1
+ Dotación diferencias de cambio	11.050	2,4	10.294	1,9	12.046	2,0	7.331	1,0	6.815	0,8	(7,0)	(11,4)
+ Provisiones y dotaciones	23.910	5,1	40.701	7,5	16.399	2,7	24.866	3,5	32.520	3,8	30,8	8,0
= Cash-flow bruto	218.416	46,7	268.684	49,7	304.537	49,4	334.658	46,7	384.241	45,0	14,8	15,2

Impuestos

Los tributos soportados por Telefónica en 1990 ascendieron a 16.602 millones de pesetas, con un crecimiento anual del 19,0%. De ellos, 16.085 millones de pesetas (un 96,9% del total), correspondieron a tributos locales.

La provisión realizada para el impuesto de sociedades fue de 17.400 millones de pesetas, un 28,0% inferior a la llevada a cabo en el ejercicio precedente, lo que supuso un tipo impositivo efectivo del 18,7%, frente al 26,0% y 25,3% en 1989 y 1988, respectivamente. Este descenso fue debido principalmente a las deducciones en la cuota del impuesto de sociedades por las inversiones realizadas en relación con la Exposición Universal Sevilla 1992 y los Juegos Olímpicos de Barcelona y por el crecimiento en el empleo a los que hemos hecho referencia.

Beneficio neto y cash flow

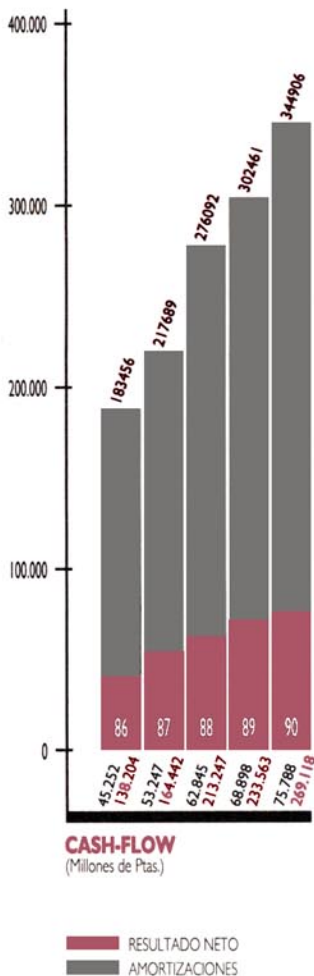
El beneficio neto obtenido, 75.788 millones de pesetas, creció un 10,0% respecto al de 1989. Tras añadir las amortizaciones del inmovilizado y de gastos de formalización de deudas, el cash flow alcanzó la cifra de 344.906 millones, un 14,0% más que el año anterior. El beneficio por acción fue de 81,8 pesetas y el cash flow por acción alcanzó las 372,1 pesetas. Los crecimientos anuales respectivos de ambas variables fueron del 9,8% y 13,8%.

Inversión y financiación

En 1990 Telefónica efectuó inversiones en inmovilizado material, inmaterial y financiero por un total de 734.514 millones de pesetas frente a 615.647 millones en 1989. De ellas, 703.697 millones, un 95,8%, correspondieron a inversiones en inmovilizado material y anticipos para planta, frente a los 583.762 millones dedicados en 1989 para estos mismos conceptos, lo que supuso un incremento anual del 20,5%.

Las inversiones financieras realizadas en el pasado ejercicio alcanzaron la cifra de 32.931 millones de pesetas. Teniendo en cuenta que se produjeron enajenaciones de inmovilizado financiero por 6.962 millones, las inversiones financieras netas, 25.969 millones, representaron un 3,5% del total de las inversiones en inmovilizado, a pesar de la significativa expansión internacional desarrollada por Telefónica en 1990.

Como consecuencia del elevado volumen de inversiones la tasa de autofinanciación de la inversión material se mantuvo próxima a los valores del año anterior (41,5% en 1990 frente a 41,1% en 1989). El recurso a la financiación ajena fue nuevamente muy importante en 1990, elevando de forma significativa el volumen de deuda financiera, que a fin de año representaba el 50,3% del pasivo remunerado real de la Compañía. Esto significó un aumento anual de 6,3 puntos porcentuales en el ratio de endeudamiento financiero.



**BALANCES
1986/1990**

(En millones de pesetas)

CONCEPTO	1986	1987	1988	1989	1990
Inmovilizado	1.767.210	1.961.415	2.136.854	2.518.894	2.977.228
Gastos de ampliación de capital	920	1.200	4.352	3.251	2.170
Inmovilizado inmaterial neto	3.997	718	6.281	10.665	17.812
Inmovilizado material	2.828.586	3.162.385	3.462.255	3.985.031	4.575.823
Amortización inmovilizado material	(1.097.404)	(1.234.045)	(1.373.388)	(1.527.442)	(1.689.133)
Inmovilizado material neto	1.731.182	1.928.340	2.088.867	2.457.589	2.886.690
Inmovilizado financiero	31.111	31.157	37.354	47.389	70.556
Gastos a distribuir en varios ejercicios	73.121	53.477	34.961	59.451	66.213
Activo circulante	121.490	147.056	179.192	214.331	249.394
Existencias para consumo	5.692	4.146	6.512	8.320	8.161
Deudores	111.599	138.897	169.799	202.449	236.151
Cuentas financieras	2.332	2.772	2.044	936	2.562
Ajustes por periodificación	1.867	1.241	837	2.626	2.520
Activo=Pasivo	1.961.821	2.161.948	2.351.007	2.792.676	3.292.835
Recursos propios (1)	1.040.558	1.163.058	1.245.071	1.267.925	1.294.504
Capital desembolsado	411.793	415.368	460.620	462.482	463.479
Reservas	603.803	715.190	743.154	759.667	778.411
Resultados del ejercicio	45.252	53.247	62.845	68.898	75.788
Dividendo a cuenta	(20.290)	(20.747)	(21.548)	(23.122)	(23.174)
Ingresos a distribuir en varios ejercicios (2)	4.644	11.313	14.649	25.147	50.000
Provisiones para riesgos y gastos (3)	71.394	80.226	93.802	111.246	129.741
Deudas a largo plazo (4)	549.001	570.770	627.161	862.173	1.051.693
Emissiones de obligaciones, bonos y pagarés de empresa	272.036	264.348	247.050	279.827	383.732
Deudas con entidades de crédito	201.303	222.823	283.269	466.204	539.956
Otros acreedores	75.662	83.599	96.842	116.142	128.005
Recursos permanentes (1+2+3+4)	1.665.597	1.825.367	1.980.683	2.266.491	2.525.938
Deudas a corto plazo	296.224	336.581	370.324	526.185	766.897
Emissiones de obligaciones, bonos y pagarés de empresa	101.813	109.622	123.909	160.478	347.656
Deudas con entidades de crédito	50.641	66.585	56.150	81.359	78.954
Otros acreedores	125.792	144.704	177.236	264.217	318.595
Ajustes por periodificación	17.978	15.670	13.029	20.131	21.692
Crédito disponible	97.965	92.789	102.090	29.979	86.084

**INGRESOS
POR OPERACIONES**

(En millones de pesetas)

	1986	1987	1988	1989	1990	Incrementos	
						s/año 89	Medio acum. 86-90
Cuotas de abono	141.894	157.073	166.726	184.001	207.119	12,6	9,9
Transmisión de datos e imagen	35.859	43.052	52.393	69.230	87.628	26,6	25,0
Servicio automático nacional	196.526	236.491	271.770	314.984	374.472	18,9	17,5
Conferencias interurbanas manuales	1.882	1.597	1.249	988	1.642	66,2	(3,4)
Servicio Internacional	61.787	72.948	87.497	96.902	113.857	17,5	16,5
Servicio móvil y marítimo	1.634	1.646	2.417	4.583	8.696	89,7	51,9
Publicidad	10.216	7.598	6.164	7.299	8.506	16,5	(4,5)
INGRESOS POR PRESTACION DE SERVICIOS	449.798	520.405	588.216	677.987	801.920	18,3	15,6
Cuotas de conexión y otros	18.213	20.322	26.613	36.852	50.622	37,4	29,1
INGRESOS POR OPERACIONES	468.011	540.727	614.829	714.839	852.542	19,3	16,2

ESTADOS FINANCIEROS AUDITADOS*

* Sometidos a la aprobación de la Junta General Ordinaria de Accionistas



Informe de auditoría de cuentas anuales

A los Accionistas de Telefónica de España, S.A.

Hemos auditado las cuentas anuales de Telefónica de España, S.A. que comprenden los balances de situación al 31 de diciembre de 1990 y 1989, las cuentas de pérdidas y ganancias y la memoria correspondientes a los ejercicios anuales terminados en dichas fechas, cuya formulación es responsabilidad de los Administradores de la Sociedad. Nuestra reponsabilidad es expresar una opinión sobre las citadas cuentas anuales en su conjunto, basada en el trabajo realizado de acuerdo con las normas de auditoría generalmente aceptadas, que incluyen el examen, mediante la realización de pruebas selectivas, de la evidencia justificativa de las cuentas anuales y la evaluación de su presentación, de los principios contables aplicados y de las estimaciones realizadas.

Como se indica en la Nota 1 a los estados financieros, las tarifas correspondientes a los servicios que presta Telefónica son sometidas a la aprobación del Gobierno, con la previa intervención de la Delegación del Gobierno en la Compañía y el dictamen de la Junta Superior de Precios. En consecuencia, Telefónica se encuadra dentro del grupo de empresas de tarifas reguladas, cuyas peculiaridades permiten que la imputación de ingresos y gastos responda no solamente a la aplicación del criterio del devengo sino también a la consideración del momento en que un determinado concepto de ingreso/gasto es computado como parte de la estructura tarifaria. Sobre esta base, la recuperabilidad de los importes invertidos o diferidos en los activos de la compañía, dependerán de la adecuada consideración futura, en las tarifas, de estas partidas.

En las Notas 18 y 19 se explica detalladamente el esquema de previsión social del que son beneficiarios los empleados de Telefónica y las características de la Institución Telefónica de Previsión (ITP), así como los problemas de viabilidad existentes, las negociaciones habidas y la postura de Telefónica al respecto.

Existen dictámenes jurídicos independientes que reiteran el cumplimiento, por parte de Telefónica, de todas sus obligaciones contractuales hacia ITP, así como la independencia jurídica de ésta con respecto a Telefónica, y confirman la no existencia de otra responsabilidad subsidiaria para Telefónica que la expresada en las mencionadas notas.

En nuestra opinión las cuentas anuales adjuntas expresan, en todos los aspectos significativos, la imagen fiel del patrimonio y de la situación financiera de la Sociedad al 31 de diciembre de 1990 y 1989 y de los resultados de sus operaciones y de los recursos obtenidos y aplicados durante los ejercicios anuales terminados en dichas fechas, y contienen la información necesaria y suficiente para su interpretación y comprensión adecuada, de conformidad con principios y normas contables generalmente aceptados aplicados uniformemente.

El informe de gestión adjunto del ejercicio 1990 contiene las explicaciones que los Administradores consideran oportunas sobre la situación de la Sociedad, la evolución de sus negocios y sobre otros asuntos y no forma parte integrante de las cuentas anuales. Hemos verificado que la información contable que contiene el citado informe de gestión concuerda con la de las cuentas anuales del ejercicio 1990. Nuestro trabajo como auditores se limita a la verificación del informe de gestión con el alcance mencionado en este mismo párrafo y no incluye la revisión de información distinta de la obtenida a partir de los registros contables auditados de la sociedad.

Price Waterhouse Auditores, S.A.
Nº Inscripción
en el ROAC: 193

Augusto San Segundo
Socio-Auditor de Cuentas

Audiberia, S.A.
Nº Inscripción
en el ROAC: 12

Juan Manuel Osorio
Socio-Auditor de Cuentas

21 de marzo de 1991

ACTIVO	1.990	1.989
A) INMOVILIZADO		
I- GASTOS DE AMPLIACION DE CAPITAL	2.170	3.251
II- INMOVILIZADO INMATERIAL (Nota 5)	17.812	10.665
Gastos de investigación y desarrollo	15.853	23.071
Otro inmovilizado inmaterial	5.812	2.714
Amortización acumulada	(3.853)	(15.120)
III- INMOVILIZADO MATERIAL (Nota 6)	2.886.690	2.457.589
Solares	45.480	40.467
Edificios	247.919	204.125
Equipos de fuerza	83.520	69.733
Instalaciones telefónicas	3.408.984	3.028.974
Otro inmovilizado material	64.186	43.805
Inmovilizado en curso:		
Obra en curso	646.434	490.166
Anticipos a proveedores	22.447	40.041
Materiales de instalación en almacén	56.853	67.720
Amortización acumulada	(1.689.133)	(1.527.442)
IV- INMOVILIZADO FINANCIERO (Nota 7)	70.556	47.389
Participaciones en empresas del grupo	40.502	16.281
Participaciones en empresas asociadas	17.320	12.864
Otras participaciones	12.436	14.765
Otros créditos	2.136	2.637
Fianzas y depósitos constituidos	1.441	1.283
Provisiones	(3.279)	(441)
TOTAL A	2.977.228	2.518.894
B) GASTOS A DISTRIBUIR EN VARIOS EJERCICIOS (Nota 8)	66.213	59.451
TOTAL B	66.213	59.451
C) ACTIVO CIRCULANTE		
I- EXISTENCIAS PARA CONSUMO Y REPOSICION	8.161	8.320
II- DEUDORES	236.151	202.449
Abonados (Nota 10)	195.685	160.756
Empresas del grupo deudoras	8.060	10.134
Empresas asociadas deudoras	80	112
Deudores varios	28.580	25.534
Personal	5.757	4.957
Administraciones públicas (Nota 16)	10.705	10.100
Provisiones:		
Provisión para insolvencias (Nota 10)	(9.191)	(6.834)
Provisión deudores diversos	(3.525)	(2.310)
III- CUENTAS FINANCIERAS	2.562	936
Caja y bancos	916	872
Otras cuentas financieras	1.646	64
IV- AJUSTES POR PERIODIFICACION	2.520	2.626
TOTAL C	249.394	214.331
TOTAL GENERAL	3.292.835	2.792.676

Las notas 1 a 23 adjuntas forman parte integrante de estos estados financieros.

PASIVO	1.990	1.989
A) FONDOS PROPIOS (Nota 11)		
I- CAPITAL SOCIAL	463.479	462.482
II- PRIMA DE EMISION	33.467	32.752
III- RESERVA DE REVALORIZACION	653.780	653.780
IV- OTRAS RESERVAS	91.069	73.042
V- REMANENTE	95	93
VI- PERDIDAS Y GANANCIAS	75.788	68.898
VII- DIVIDENDO A CUENTA	(23.174)	(23.122)
TOTAL A	1.294.504	1.267.925
B) INGRESOS A DISTRIBUIR EN VARIOS EJERCICIOS (Nota 12)		
Subvenciones en capital	17.000	8.880
Diferencias positivas en cambio (Nota 9)	21.059	14.025
Impuestos diferidos y otros	11.941	2.242
TOTAL B	50.000	25.147
C) PROVISIONES PARA RIESGOS Y GASTOS (Nota 13)	129.741	111.246
TOTAL C	129.741	111.246
D) ACREEDORES A LARGO PLAZO		
I- EMISIONES (Nota 14)	383.732	279.827
Obligaciones y bonos convertibles		25.419
Obligaciones y bonos no convertibles	371.640	253.808
Pagarés de empresa	12.092	600
II- DEUDAS CON ENTIDADES DE CREDITO (Nota 15)	539.956	466.204
III- OTROS ACREEDORES	125.018	109.870
Deudas representadas por efectos a pagar	508	1.113
Préstamo de la Institución Telefonica de Previsión	66.151	59.834
Seguro colectivo de capitales en vida (Nota 19)	43.439	35.939
Intereses fondos sociales	6.443	5.782
Otras deudas	8.477	7.202
IV- DESEMBOLSOS PENDIENTES SOBRE ACCIONES NO EXIGIDOS	2.987	6.272
De empresas del grupo (Nota 7)	487	2.391
De empresas asociadas (Nota 7)	2.500	3.881
TOTAL D	1.051.693	862.173
E) DEUDAS A CORTO PLAZO		
I- EMISIONES (Nota 14)	347.656	160.478
Obligaciones y bonos no convertibles	40.096	39.800
Pagarés de empresa	293.478	107.072
Intereses de obligaciones y bonos	14.082	13.606
II- DEUDAS CON ENTIDADES DE CREDITO (Nota 15)	78.954	81.359
Préstamos y otras deudas	65.659	72.015
Deudas por intereses	13.295	9.344
III- DEUDAS CON EMPRESAS DEL GRUPO Y ASOCIADAS	71.773	41.075
Deudas con empresas del grupo	24.646	14.876
Deudas con empresas asociadas	47.127	26.199
IV- ACREEDORES COMERCIALES	129.788	102.541
Deudas por compras o prestación de servicios	88.409	99.818
Efectos a pagar a proveedores	41.379	2.723
V- OTRAS DEUDAS NO COMERCIALES	117.034	120.601
Administraciones públicas (Nota 16)	25.266	37.075
Acreedores diversos (Nota 17)	91.768	83.526
VI- AJUSTES POR PERIODIFICACION	21.692	20.131
TOTAL E	766.897	526.185
TOTAL GENERAL	3.292.835	2.792.676

Las notas 1 a 23 adjuntas forman parte integrante de estos estados financieros.

DEBE	1.990	1.989
Gastos de Personal (Nota 21.2)	293.603	253.439
Dotaciones para amortizaciones del inmovilizado	250.615	218.002
Variaciones de las provisiones del circulante	29.682	24.679
Variación de provisiones de existencias (Nota 6.10)	800	-
Variación de provisiones y pérdidas de incobrables	8.136	7.179
Variación de otras provisiones (Nota 13)	446	-
Provisión constitución fondo de pensiones (Nota 13)	20.300	17.500
Otros gastos de explotación	112.134	92.484
Servicios exteriores	93.709	73.895
Tributos	16.602	13.953
Otros gastos	1.823	4.636
I- BENEFICIO DE EXPLOTACION	237.475	195.679
Gastos financieros por deudas	149.362	104.935
Amortización gastos de formalización de deudas	3.131	1.883
Variación de las provisiones de inversiones financieras	2.838	187
Diferencias negativas de cambio (Nota 9)	6.815	7.331
II- RESULTADOS FINANCIEROS POSITIVOS	-	-
III- BENEFICIOS DE LAS ACTIVIDADES ORDINARIAS	89.197	93.069
Pérdidas procedentes del inmovilizado	4.936	3.695
Gastos extraordinarios (Nota 21.3)	1.850	1.443
IV- RESULTADOS EXTRAORDINARIOS POSITIVOS	3.991	4
V- BENEFICIOS ANTES DE IMPUESTOS	93.188	93.073
Impuesto sobre sociedades (Nota 20)	17.400	24.175
VI- RESULTADOS DEL EJERCICIO (BENEFICIOS)	75.788	68.898

Las notas 1 a 23 adjuntas forman parte integrante de este estado.

MEMORIA CORRESPONDIENTE A LOS EJERCICIOS ANUALES TERMINADOS EL 31 DE DICIEMBRE DE 1990 Y 1989

NOTAS A LOS ESTADOS FINANCIEROS

NOTA I -ACTIVIDAD Y CONTRATO CON EL ESTADO

I.1 Telefónica de España,S.A.(Telefónica) fue constituida en Madrid el 18 de abril de 1924, siendo su objeto social principal la prestación y explotación de toda clase de servicios públicos o privados de telecomunicación, de acuerdo con lo establecido en el Art. 4º de los estatutos aprobados por Junta General de Accionistas de 15 de junio de 1990.

I.2 Régimen Concesional

La Ley de Ordenación de las Telecomunicaciones, de 18 de diciembre de 1987, establece la continuidad en la prestación de los servicios básicos (finales y portadores) de comunicación en régimen de monopolio a Telefónica, por un periodo inicial de 30 años, encomendando al Gobierno la formalización de un nuevo contrato con Telefónica. Al 31 de diciembre de 1990 el nuevo contrato está en fase de formalización, quedando vigente el régimen concesional anterior, definido por la Ley de 31 de diciembre de 1945 y por Decreto de 31 de octubre de 1946, donde se aprobó el contrato que viene regulando las bases de la concesión. Por tanto, Telefónica es una sociedad anónima regulada por la normativa específica que surge de dicho contrato.

I.3 Régimen de tarifas

Según dispone el Contrato, las tarifas serán revisadas, a petición de Telefónica, cuando con ellas no se alcance, en dos ejercicios consecutivos, rendimientos suficientes para cubrir todos los gastos de explotación, destinar la cantidad necesaria para la depreciación de instalaciones y propiedades de la Compañía, y acumular y mantener las reservas exigidas por la Ley y obtener un remanente en cada ejercicio que no sea inferior al 5 por ciento de la suma del capital desembolsado, más los fondos de reserva definidos en el Contrato.

HABER

	1.990	1.989
Ventas (Nota 21.1)	852.542	714.839
Prestación de servicios	801.920	677.987
Cuotas de conexión y otros	50.622	36.852
Trabajos realizados por la empresa para el inmovilizado	57.080	61.071
Otros ingresos de explotación	13.887	8.373
Ingresos accesorios	13.380	8.099
Subvenciones	507	274
I- PERDIDAS DE EXPLOTACION	-	-
Ingresos de participaciones de capital	3.197	1.517
De empresas del grupo	1.200	-
De empresas asociadas	694	441
De otras participaciones	1.303	1.076
Ingresos de otros valores y de créditos	10.671	10.209
De empresas del grupo	1.348	1.320
De empresas asociadas	1.066	84
De otras	8.257	8.805
II- RESULTADOS FINANCIEROS NEGATIVOS	148.278	102.610
III- PERDIDAS DE LAS ACTIVIDADES ORDINARIAS	-	-
Beneficios en enajenación de inmovilizado	3.524	1.606
Subvenciones de capital (Nota 12)	911	234
Ingresos extraordinarios (Nota 21.3)	6.342	3.302
IV- RESULTADOS EXTRAORDINARIOS NEGATIVOS	-	-
V- PERDIDAS ANTES DE IMPUESTOS	-	-
VI-RESULTADOS DEL EJERCICIO(PERDIDAS)	-	-

1.4 Régimen fiscal

En virtud de lo establecido en la Ley 15/1987 de 30 de julio de Tributación de Telefónica y en el Real Decreto 1334/1988 de 4 de noviembre que la desarrolla parcialmente, a partir del 1 de enero de 1988, Telefónica está sujeta al régimen general tributario, respecto a los tributos estatales. En relación con los tributos locales, está sujeta a la contribución territorial rústica y urbana, sustituyéndose el resto de la tributación local y autonómica por una compensación en metálico de periodicidad anual equivalente al 2 por ciento de los ingresos brutos procedentes de la facturación.

Telefónica, mediante Orden Ministerial de fecha 27 de diciembre de 1989, ha obtenido de la Dirección General de Tributos, el régimen de declaración consolidada del Impuesto de Sociedades para los ejercicios 1990, 1991 y 1992. Dicha concesión está condicionada al cumplimiento de los requisitos que establece la legislación vigente (R.D. 15/1977 de 25 de febrero y Ley 18/82 de 26 de mayo).

NOTA 2 -BASES DE PRESENTACION DE LAS CUENTAS ANUALES

a) Las cuentas anuales se obtienen de los registros contables de Telefónica, y se han formulado siguiendo los principios de contabilidad generalmente aceptados en España y recogidos en la legislación en vigor. Se presentan en concordancia con lo expuesto en el nuevo Plan General de Contabilidad aprobado por Real Decreto de 20 de diciembre de 1990, por lo que las cifras correspondientes al ejercicio 1989 han sido adaptadas para su comparación. Los cambios más significativos son:

- Se incluyen en el epígrafe de Fondos Propios los resultados del ejercicio, minorados en el dividendo a cuenta, cuya distribución ha sido aprobada por el Consejo de Administración.

- Cuentas a pagar a corto y largo plazo

Las cuentas a pagar se clasifican según sus vencimientos en el momento de concertarse la operación y para aquellas que nacen a largo plazo, se reclasifican a corto plazo en el momento que su vencimiento es inferior a doce meses.

Se registran por su valor de reembolso, excepto en las emisiones de obligaciones y bonos "Cupón Cero", que figuran en balance por el valor de emisión más los intereses devengados.

b) Las cifras contenidas en los documentos que componen estas cuentas anuales, el balance de situación, la cuenta de pérdidas y ganancias y la memoria, están expresadas en millones de pesetas.

NOTA 3 -PROPUESTA DE DISTRIBUCION DE RESULTADOS

Se somete a la aprobación de la Junta General de Accionistas la siguiente distribución de resultados:

BASES DE REPARTO

Pérdidas y ganancias	75.788
Remanente ejercicio anterior	95
Total a distribuir	<u>75.883</u>

DISTRIBUCION

Dividendo a cuenta del 5 por 100 de las acciones números 1 al 926.958.077, puesto al pago el 15 de febrero de 1991	23.174
Dividendo complementario del 6 por 100 de las acciones números 1 al 926.958.077, pendiente de aprobación	27.809
A dividendos	50.983
A reserva legal	7.600
A reserva voluntaria	17.150
A cuenta nueva	150
Distribución total	<u>75.883</u>

DIVIDENDO A CUENTA

El Consejo de Administración, en su reunión del 26 de diciembre de 1990, en base a la información económica-financiera que le fue facilitada, acordó, conforme a lo establecido en el Artículo 216 del vigente Texto Refundido sobre Sociedades Anónimas, la distribución de un dividendo a cuenta del ejercicio 1990 de 25 pesetas brutas para cada una de las acciones en circulación, números 1 al 926.958.077, previa deducción de la retención fiscal aplicable.

Situación presupuestaria - previsiones de liquidez anual:

Cobros previstos en el periodo 26-12-1990 al 26-12-1991	1.776.603
Pagos previstos en el periodo 26-12-1990 al 26-12-1991	1.726.201

Estado contable justificativo para la distribución del dividendo a cuenta:

Resultados desde el 1 de enero de 1990 al 30 de noviembre de 1990	71.061
Remanente ejercicio 1989	95
Pérdidas de ejercicios anteriores	-
Aplicaciones obligatorias a reservas	(7.107)
Beneficios distribuibles	<u>64.049</u>
Dividendo a cuenta propuesto	<u>23.174</u>

Situación financiera:

Fondos disponibles para la distribución:	
Tesorería	454
Créditos disponibles	47.772
Dividendo a cuenta propuesto	(23.174)
Diferencia	<u>25.052</u>

NOTA 4 -NORMAS DE VALORACION

Los criterios contables más significativos aplicados en la formulación de las cuentas anuales son los que se describen a continuación:

a) Gastos de ampliación de capital

Los gastos de emisión de bonos convertidos en acciones y los de ampliación de capital se valoran por el precio de adquisición y se amortizan linealmente en un periodo de cinco años, a contar desde la fecha de cada conversión o ampliación.

b) Inmovilizado inmaterial y su amortización

Dentro del inmovilizado inmaterial se incluyen los costes incurridos en el desarrollo de nuevos productos, susceptibles de comercialización o de aplicación en la propia red. Su amortización se realiza en 5 años para los proyectos terminados con posibilidad de aprovechamiento comercial o industrial y de una sola vez para los proyectos desestimados.

También se recoge en este epígrafe el valor de los derechos adquiridos para la utilización de equipos e instalaciones ajenas, así como la adquisición de licencias de uso indefinido de software; se amortizan de forma lineal en un periodo de 25 y 3 años, respectivamente.

c) Inmovilizado material y su amortización

Las adiciones se valoran al precio de adquisición más el coste de instalación, que incluye la mano de obra directa y los materiales empleados, así como la proporción asignable de los costes indirectos.

La dotación anual de las amortizaciones se calcula por el método lineal, en función de la vida útil estimada de los activos. La vida útil estimada es la siguiente:

Clase de planta	Años de vida útil
Edificios	40
Equipos de fuerza	18-19
Equipos de conmutación	14-23
Equipos de transmisión	13-16
Redes urbanas e interurbanas	18-22
Equipos de abonado y otras instalaciones	4-8
Mobiliario, equipos de oficina y otros	5-10

Los importes de mantenimiento y reparaciones del inmovilizado material, cuando no suponen ampliación o mejora, se imputan como gasto en el ejercicio en que se devengan.

d) Inmovilizado financiero-Participaciones netas en empresas

En los estados financieros adjuntos no se presenta la situación consolidada de Telefónica con sus filiales. Se han realizado ejercicios de consolidación, cuyos resultados no reflejan variaciones significativas. Las nuevas inversiones se registran a su precio de adquisición incluidos los gastos inherentes a las mismas y en su caso el coste de los derechos de suscripción, y se ajustan únicamente con cargo a resultados las minusvalías generadas respecto al valor contable, en función de sus respectivos valores teóricos calculados en base a las cuentas aprobadas por la Junta General de cada Sociedad. Los dividendos son contabilizados como ingreso en el momento de su cobro y las plusvalías sobre valores contables en la enajenación de participaciones, como ingresos del ejercicio en que se realizan.

e) Gastos a distribuir en varios ejercicios

Este capítulo incluye:

- a) Gastos de formalización de deudas: se valoran por el precio de realización y se amortizan según un plan financiero en función de los respectivos capitales vivos.
- b) Intereses de pagarés: recoge la diferencia entre el precio de emisión y el de reembolso. Se periodifican con cargo a resultados mediante la aplicación de métodos financieros.
- c) Diferencias de cambio: ver nota 4.j).

f) Existencias

Tanto los materiales de instalación en almacén como las existencias para consumo y reposición se valoran a su coste medio ponderado de adquisición.

g) Subvenciones en capital

Las subvenciones en capital se valoran por el importe concedido, imputándose a resultados del ejercicio linealmente en un plazo de 10 años, que no difiere significativamente de la vida útil de los activos afectos a dichas subvenciones. Proceden de las aportaciones realizadas por:

- Organismos Oficiales, Comunidades Autónomas, Diputaciones y Ayuntamientos, para la extensión del servicio al medio rural.
- La Comunidad Económica Europea, para la promoción y desarrollo de actividades de telecomunicación entre empresas del sector.

En todos los casos, Telefónica viene cumpliendo con los requisitos necesarios para su concesión.

h) Pensiones de Jubilación y Seguro Colectivo

Las pensiones de jubilación del personal de Telefónica son atendidas por la Institución Telefónica de Previsión (ITP), cuya relación con la Compañía se detallan en la nota 18. Con respecto al seguro colectivo de capitales en vida, se efectúan dotaciones basadas en coeficientes sobre el salario regulador, calculados según estudios actuariales. Estos coeficientes incluyen los costes normales y por servicios pasados (Ver nota 19).

i) Impuesto sobre sociedades

El Impuesto sobre Sociedades se contabiliza como gasto del ejercicio, considerándose la diferencia entre las cantidades a ingresar en la Hacienda Pública y el importe del gasto contabilizado, como impuestos diferidos o anticipados, según su naturaleza respectiva.

j) Valoración de cuentas en moneda extranjera

Como norma general, las operaciones en moneda extranjera activas y pasivas se valoran al cambio oficial del mercado de divisas en la fecha de su realización. Estas operaciones se valoran al cierre del ejercicio al cambio oficial del último día del año. Las diferencias de cambio positivas o negativas de cada operación se clasifican constituyendo grupos homogéneos bajo dos criterios:

- 1) por divisas que gozan de convertibilidad oficial.
- 2) por años de vencimiento.

Se determinan dentro de cada grupo homogéneo las diferencias positivas y negativas, de manera que si el resultado final de un grupo es de pérdida latente se imputa a resultados del periodo, y si es de beneficio potencial se recoge en el pasivo del balance como "Ingresos a distribuir en varios ejercicios". Adoptado este criterio, las pérdidas potenciales existentes al 31 de diciembre de 1989 se amortizan, de acuerdo con la disposición transitoria 3ª del Real Decreto 1.643/90 de 20 de diciembre, en un plazo de tres años (1990 a 1992), con el límite del vencimiento de las operaciones correspondientes.

NOTA 5 -INMOVILIZADO INMATERIAL

Los importes y variaciones experimentados por las partidas que lo componen son los siguientes:

	Gastos de investigación y desarrollo	Licencias uso indefinido de software	Otro inmovilizado inmaterial	Total
Saldo al 31-12-1988	18.703	735	967	20.405
Adiciones	4.368	994	18	5.380
Saldo al 31-12-1989	23.071	1.729	985	25.785
Adiciones	5.995	3.091	7	9.093
Bajas	(13.213)	-	-	(13.213)
Saldo al 31-12-1990	15.853	4.820	992	21.665

La amortización ha sufrido las siguientes variaciones:

	Gastos de investigación y desarrollo	Licencias uso indefinido de software	Otro inmovilizado inmaterial	Total
Saldo al 31-12-1988	13.219	-	905	14.124
Dotaciones	597	576	72	1.245
Traspasos	-	-	(249)	(249)
Saldo al 31-12-1989	13.816	576	728	15.120
Dotaciones	621	1.253	72	1.946
Bajas	(13.213)	-	-	(13.213)
Saldo al 31-12-1990	1.224	1.829	800	3.853

NOTA 6 -INMOVILIZADO MATERIAL

6.1 La composición por naturaleza del inmovilizado material y su amortización acumulada es la siguiente:

	Saldo al 31-12-1988	Altas	Bajas	Saldo al 31-12-1989	Altas	Bajas	Saldo al 31-12-1990
Solares	38.640	1.865	38	40.467	5.043	30	45.480
Edificios	187.430	16.813	118	204.125	43.799	5	247.919
Equipos de fuerza	61.613	8.701	581	69.733	16.443	2.656	83.520
Equipos de conmutación	964.891	94.811	3.798	1.055.904	148.361	22.830	1.181.435
Equipos de transmisión	326.460	51.870	2.245	376.085	122.020	3.954	494.151
Redes urbanas e interurbanas	1.324.934	121.677	52.290	1.394.321	165.302	55.811	1.503.812
Equipos de abonado y otras instalaciones	174.573	45.114	17.023	202.664	43.325	16.403	229.586
Mobiliario, equipos de oficina y otros	37.209	8.050	1.454	43.805	20.730	349	64.186
Total inmovilizado en servicio	3.115.750	348.901	77.547	3.387.104	565.023	102.038	3.850.089
Movimiento neto de:							
Obra en curso	274.840	215.986	660	490.166	156.268	-	646.434
Anticipos a proveedores sobre inmovilizado	21.166	18.875	-	40.041	(17.594)	-	22.447
Materiales de instalación en almacén	50.499	17.221	-	67.720	(10.867)	-	56.853
Total inmovilizado material	3.462.255	600.983	78.207	3.985.031	692.830	102.038	4.575.823

Las variaciones de la amortización acumulada han sido las siguientes:

	Saldo al 31-12-1988	Altas	Bajas	Saldo al 31-12-1989	Altas	Bajas	Saldo al 31-12-1990
Edificios	57.299	4.887	99	62.087	5.669	2	67.754
Equipos de fuerza	33.099	3.499	66	36.532	4.511	1.595	39.448
Equipos de conmutación	430.376	51.768	1.575	480.569	74.993	19.762	535.800
Equipos de transmisión	187.012	24.271	1.101	210.182	26.507	3.020	233.669
Redes urbanas e interurbanas	569.263	84.432	45.510	608.185	85.809	47.255	646.739
Equipos de abonado y otras instalaciones	81.012	42.225	12.255	110.982	44.143	14.027	141.098
Mobiliario, equipos de oficina y otros	15.327	4.144	566	18.905	5.933	213	24.625
Totales	1.373.388	215.226	61.172	1.527.442	247.565	85.874	1.689.133

6.2 Al 31 de diciembre los importes de los elementos que ya están totalmente amortizados son los siguientes:

	1990	1989
Equipos de fuerza	3.326	2.167
Equipos de conmutación	77.213	77.375
Equipos de transmisión	86.072	35.909
Redes urbanas e interurbanas	35.386	28.542
Equipos de abonado y otras instalaciones	26.030	23.958
Mobiliario, equipos de oficina y otros	7.449	6.155
Totales	235.476	174.106

6.3 Del total de "Equipos de abonado y otras instalaciones" a 31 de Diciembre 1990 existen equipos por un importe bruto de 11.005 millones de pesetas, (en 1989, 11.550 millones), neto 4.245 millones de pesetas, (en 1989, 6.355 millones), susceptibles de venta de acuerdo con la O.M. del 2 de Diciembre 1987. Durante el ejercicio se vendieron equipos por un importe bruto de 545 millones de pesetas (neto 230 millones), (en 1989, 876 millones, neto 482 millones).

6.4 El presupuesto de inversiones para 1991 asciende a 593.000 millones de pesetas, de los cuales 572.000 millones de pesetas se invertirán en inmovilizados materiales y el resto principalmente en inversiones en sociedades. El carácter continuo y plurianual que tienen las inversiones realizadas por Telefónica, obliga a que una parte del presupuesto esté asociada a las realizaciones del año anterior.

6.5 Los activos inmovilizados de Telefónica afectos al servicio no son susceptibles de hipoteca.

- 6.6 Al 31 de diciembre de 1990 existen activos sujetos a comprobación por el Estado por 176.891 millones de pesetas, según el Decreto-Ley 19/1961 y la Ley 61/1978, que regula los beneficios fiscales obtenidos por reducción en los porcentajes de retención de impuestos sobre los intereses de los empréstitos y préstamos señalados en las notas 14 y 15.
- 6.7 Telefónica tiene contratadas pólizas de seguros para dar cobertura a posibles riesgos sobre los inmovilizados afectos a la explotación, con excepción de la franquicia existente en las pólizas en vigor sobre las redes urbanas e interurbanas y equipos de abonados, para los que existe una provisión de autoseguros para riesgos y gastos.
- 6.8 Las regularizaciones contables practicadas hasta 1987 (última realizada), han supuesto los siguientes movimientos en los epígrafes que se indican:

	Desde 1946 a 1985		Año 1986		Año 1987		Total efecto		
	Valores Brutos	Amortización Acumulada	Valores Brutos	Amortización Acumulada	Valores Brutos	Amortización Acumulada	Valores Brutos	Amortización Acumulada	Reservas Revalorización
Solares	23.140	-	-	-	6.901	-	30.041	-	30.041
Edificios	58.061	14.545	-	-	35.221	10.489	93.282	25.034	68.248
Equipos de fuerza	24.367	11.373	2.697	1.222	4.461	2.378	31.525	14.973	16.552
Equipos de conmutación	408.892	180.280	38.078	15.098	57.672	20.312	504.642	215.690	288.952
Equipos de transmisión	131.107	84.187	11.759	6.922	8.170	3.909	151.036	95.018	56.018
Redes urbanas e interurbanas	535.420	287.030	56.905	20.718	56.620	24.003	648.945	331.751	317.194
Equipos de abonado y otras instalaciones .	31.757	40.936	-	-	(35.910)	(13.287)	(4.153)	27.649	(31.802)
Totales	1.212.744	618.351	109.439	43.960	133.135	47.804	1.455.318	710.115	745.203

El efecto de estas regularizaciones sobre las amortizaciones del ejercicio ha sido de 62.643 millones de pesetas (en 1989, 58.907 millones)

- 6.9 Las vidas útiles de los distintos elementos que componen la planta telefónica se calculan de acuerdo con estudios técnicos realizadas por la Compañía, revisados periódicamente en función de los avances tecnológicos y el ritmo de desmontaje. Dichas vidas útiles se distribuyen como se expone en la nota 4.c).
- 6.10 Los materiales para instalación en almacén se presentan netos de provisiones. Estas ascienden a 5.896 millones de pesetas (en 1989, 6.236 millones de pesetas). En el ejercicio se han dotado, en función de criterios técnicos, 800 millones de pesetas para depreciación de existencias.

NOTA 7 - INMOVILIZADO FINANCIERO

7.1 El importe y las variaciones experimentadas por el inmovilizado financiero, así como de la provisión se muestra a continuación:

a) Variaciones del inmovilizado financiero:

	Saldo al 31-12-1988			Saldo al 31-12-1989			Saldo al 31-12-1990		
	Aumentos	Bajas	Trasposos	Aumentos	Bajas	Trasposos	Aumentos	Bajas	Trasposos
Participaciones en empresas del grupo	13.956	4.262	1.937	16.281	10.626	520	-	-	26.387
Anticipos para ampliación de capital	-	-	-	-	14.115	-	-	-	14.115
Participaciones en empresas asociadas	7.689	5.175	-	12.864	-	-	4.456	-	17.320
Otras participaciones	12.185	2.580	-	14.765	4.446	2.319	(4.456)	-	12.436
Préstamos al personal	2.963	264	590	2.637	255	756	-	-	2.136
Depósitos y fianzas	815	502	34	1.283	203	45	-	-	1.441
Totales	37.608	12.783	2.561	47.830	29.645	3.640	-	-	73.835

b) Variaciones de la provisión por depreciación del inmovilizado financiero:

	Saldo al 31-12-1988			Saldo al 31-12-1989			Saldo al 31-12-1990		
	Aumentos	Bajas	Trasposos	Aumentos	Bajas	Trasposos	Aumentos	Bajas	Trasposos
Participaciones en empresas del grupo	93	209	31	271	1.399	106	1.564	-	-
Participaciones en empresas asociadas	-	2	-	2	1.083	2	1.083	-	-
Otras participaciones	161	7	-	168	465	1	632	-	-
Totales	254	218	31	441	2.947	109	3.279	-	-

c) Variaciones de los desembolsos pendientes:

	Saldo al 31-12-1988			Saldo al 31-12-1989			Saldo al 31-12-1990		
	Aumentos	Bajas	Trasposos	Aumentos	Bajas	Trasposos	Aumentos	Bajas	Trasposos
Participaciones en empresas del grupo	731	2.359	699	2.391	600	2.504	487	-	-
Participaciones en empresas asociadas	400	4.481	1.000	3.881	-	1.381	2.500	-	-
Totales	1.131	6.840	1.699	6.272	600	3.885	2.987	-	-

7.2 Detalle de empresas filiales, asociadas y participadas

(En millones de pesetas)	CAPITAL SOCIAL	PORCENTAJE DE PARTICIPACION		VALOR NETO CONTABLE EN TELEFONICA
		DIR.	INDIR.	
Empresas filiales				
Telefónica Internacional de España, S.A. D.S.: Paseo de Recoletos, 41 (MADRID) - 28004	(*) 11.196	100		11.200
Sistemas e Instalaciones de Telecomunicación, S.A (SINTEL) D.S.: Rafael Calvo, 18 (MADRID) - 28010	(*) 1.100	100		2.935
Telefonía y Finanzas, S.A. (TELFISA) D.S.: Paseo de la Castellana, 151 (MADRID) - 28046	(*) 500	100		1.535
Telecomunicaciones Marinas, S.A. (TEMASA) D.S.: Silva, 2 (MADRID) - 28013	(*) 1.376	100		1.326
Telefónica Investigación y Desarrollo, S.A. (TIDSA) D.S.: Emilio Vargas, 6 (MADRID) - 28043	(*) 1.000	100		1.000
T.S.-I, Telefónica de Servicios, S.A. D.S.: Manuel Tovar, 35 (MADRID) - 28034	1.600	100		999
Telefónica Sistemas, S.A. D.S.: Sor Angela de la Cruz, 9 (MADRID) - 28020	(*) 534	43,82	56,18	898
Compañía Española de Tecnología, S.A. (COMET) D.S.: Paseo de la Castellana, 83-85 (MADRID) - 28006	(*) 1.100	100		755
Compañía Publicitaria Exclusivas Telefónicas,S.A.(CETESA) D.S.: Avenida Brasil, 17 (MADRID) - 28020	(*) 434	97,33	2,67	695
Compañía Española de Telecomunicaciones, S.A. (ENTEL) D.S.: Paseo de la Castellana, 141 (MADRID) - 28046	650	55,87		659
Seguros de Vida y Pensiones Antares, S.A. D.S.: General Perón, 38 (MADRID) - 28020	920	100		520
Casiopea Reaseguradora, S.A. D.S.: I Rue Schiller L-2519 (LUXEMBURGO)	498	100		498
Servicios de Teledistribución, S.A. (S.T. HILO) D.S.: Covarrubias, 1 (MADRID) - 28010	(*) 210	99,17	0,83	293
Maptel, S.A. D.S.: Orense, 11 (MADRID) - 28020	150	76		220
Cabinas Telefónicas, S.A. (CABITEL) D.S.: Plaza de Carlos Trías Bertrán, 7 (MADRID) - 28020	(*) 200	100		201
Pabellón de Operadores Europeos de Telecomunicaciones, S.A. D.S.: Plaza de España, 4 (MADRID) - 28008	800	25	75	162
Ecotel, S.A. D.S.: Bravo Murillo, 60 (MADRID) - 28003	200	60		120
THM, Control Electrónico Integrado, S.A. D.S.: General Arrando, 40-B (MADRID) - 28010	320	80,25		111
Estrategias Telefónicas, S.A. (ESTRATEL) D.S.: Paseo de la Castellana, 83-85 (MADRID) - 28046	150	100		90
Playa de Madrid, S.A. D.S.: Paseo de la Castellana, 83-85 (MADRID) - 28046	(*) 40	100		54
Teleinformática y Comunicaciones, S.A. (TELYCO) D.S.: Raimundo Fdez. Villaverde, 28 (MADRID) - 28003	(*) 50	100		50
Urbana Ibérica, S.A. D.S.: General Yagüe, 11 (MADRID) - 28020	330	100		14
Telefonica North America, Inc. D.S.: C.Trust Center 1209 Orange St. Wilm. Delaware (U.S.A.)	1	100		1
Total filiales				24.336

(*) Empresas incluidas en la declaración del Impuesto s/ Sociedades consolidado

PATRIMONIO ASIGNABLE EN BALANCE A 31-12-90	RESULTADOS CONTABLES ASIGNABLES BENEFICIO (PERDIDA)	ACTIVIDAD
10.352	(873)	Exportación de equipos y servicios de telecomunicaciones y telefonía.
6.529	1.504	Instalaciones de equipos y tendidos de líneas y cables en el campo de las telecomunicaciones.
1.448	(87)	Gestión de tesorería, asesoramiento y apoyo financiero a las compañías del grupo.
2.058	332	Sondeo, tendido y reparación de cables submarinos.
1.429	141	Investigación y desarrollo.
90	(918)	Comercialización de servicios de valor añadido.
351	(548)	Ingeniería de sistemas.
590	(169)	Promoción y participación en nuevas sociedades.
1.619	685	Captación de publicidad para guías y anuario telefónico; prestación de servicios de publicidad directa por correo.
1.011	188	Desarrollo y ejecución de proyectos en el campo de los sistemas y servicios informáticos.
618	73	Seguros de vida y pensiones.
498	0	Reaseguros.
373	53	Comercialización de equipos y servicios de teledistribución (música, voz, imagen, datos, etc.).
117	9	Consultoría informática y cartografía digital.
1.002	271	Recaudación, limpieza y mantenimiento de teléfonos públicos.
158	(4)	Diseño, instalación, operación y gestión del Pabellón de Operadores Europeos de Telecomunicaciones en la Exposición Universal de Sevilla de 1992.
121	22	Estudios de mercado, comerciales, de audiencia y de opinión.
294	180	Ingeniería de sistemas de seguridad.
85	25	Comercialización servicios añadidos y publicidad.
165	30	Actividades sociales y recreativas.
1.069	113	Promoción y comercialización de equipos telefónicos y telemáticos.
188	(1)	Actividades inmobiliarias.
1	0	Mediación financiera.
30.166		

(En millones de pesetas)	CAPITAL SOCIAL	PORCENTAJE DE PARTICIPACION		VALOR NETO CONTABLE EN TELEFONICA
		DIR.	INDIR.	
Empresas asociadas				
Fujiitsu España, S.A. D.S.: Paseo de la Castellana, 95 (MADRID) - 28046	8.000	40		3.500
Alcatel Standard Eléctrica, S.A. D.S.: Ramirez de Prado, 5 (MADRID) - 28045	25.975	21,14		3.229
Hispasat, S.A. D.S.: Gobelos, 41 (MADRID) - 28023	20.000	25		2.486
Amper, S.A. D.S.: Torrelaguna, 75 (MADRID) - 28027	6.977	7,50	7,84	1.560
ATT Microelectrónica, S.A. D.S.: Colmenar Viejo (MADRID) - 28770	12.481	20		1.427
Sistemas Técnicos de Loterías del Estado, S.A. D.S.: María de Molina, 48-50 (MADRID) - 28006	2.000	31,75		635
Telettra Española, S.A. D.S.: Raimundo Fdez. Villaverde, 65 (MADRID) - 28003	2.800	10	9	400
Torre de Collserola, S.A. D.S.: Balmes, 150 (BARCELONA) - 08008	1.000	35		350
Industria Electrónica de Comunicaciones, S.A. (INDELEC) D.S.: Avda. Pinoa, 8 Zamudio (VIZCAYA) - 48016	600	30		150
Total asociadas				13.737
Empresas participadas				
Telettra, S.p.A. D.S.: Via Comelia, 19 (MILAN)	4.816	10		3.990
Iniciatives, S.A. D.S.: Paseo de Gracia, 2 (BARCELONA) - 08007	3.100	3,23		140
Promoció de Ciutat Vella, S.A. D.S.: Rambles, 77 (BARCELONA) - 08002	2.800	3,57		95
Otras inversiones				14
Total participadas				4.239
Total grupo				42.312

(**) Información correspondiente al año 1989.

PATRIMONIO ASIGNABLE EN BALANCE A 31-12-90	RESULTADOS CONTABLES ASIGNABLES BENEFICIO (PERDIDA)	ACTIVIDAD
2.593	(1.475)	Productos informáticos y transmisión de datos.
5.849	1.017	Fabricación de sistemas de conmutación y transmisión telefónica y telegráfica.
2.500	0	Explotación de un satélite de telecomunicaciones.
2.116	5	Desarrollo, fabricación y reparación de terminales y componentes telefónicos y telemáticos.
575	(648)	Diseño, fabricación, ensamblaje y comercialización de circuitos integrados de alta tecnología.
525	(127)	Instalación, mantenimiento y explotación de sistemas de loterías mediante terminales de juegos.
1.845	902	Desarrollo, fabricación e instalaciones de equipos electrónicos en el sector de las telecomunicaciones.
353	2	Torre de comunicaciones.
486	28	Fabricación de equipos móviles y portátiles para comunicación.
16.842		
4.026 (**)	1.733 (**)	Producción, montaje e instalación de sistemas para las telecomunicaciones.
128	(2)	Potenciación de iniciativas generadoras de riqueza, de ocupación y bienestar para los ciudadanos.
93	(4)	Rehabilitación urbanística del área de rehabilitación integrada de Ciutat Vella
14		
4.261		
51.269		

7.3 Se ha realizado un ensayo de consolidación de los estados financieros del grupo que refleja unos incrementos aproximados de 968 millones de pesetas en el resultado y 9.624 millones de pesetas en el patrimonio neto, respecto de los de Telefónica.

7.4 En el año 1.990, Telefónica ha enajenado, en base al acuerdo de fusión entre Entel y Eria, el 44,1% de su participación en la Compañía Española de Telecomunicaciones, S.A. (ENTEL), lo que ha generado una plusvalía de 3.321 millones de pesetas.

Con fecha 12 de diciembre de 1990 se acordó la venta por parte de Telefónica o cualquiera de sus filiales a Alcatel NV de la participación en Telettra S.p.a. de 5.556.000 acciones por un precio de 21.600 millones de pesetas, que debido a la intervención de la Comunidad Económica Europea está pendiente de formalización definitiva.

7.5 Se han desembolsado 14.115 millones de pesetas a cuenta de la ampliación de capital de la sociedad del grupo Telefónica Internacional de España, S.A., que está pendiente de formalizar.

7.6 Las operaciones más relevantes registradas durante el ejercicio entre Telefónica y las empresas del Grupo han sido las siguientes:

	1990	1989
Dividendos recibidos	1.894	441
Adquisición de bienes y servicios por Telefónica	280.967	273.384

7.7 La sociedad AMPER, S.A. cotiza en bolsa, dentro del mercado continuo. Su cotización media del último trimestre ha sido de 958,94 pesetas por acción y la cotización al cierre del ejercicio ha sido de 830 pesetas por acción.

7.8 En la adquisición de participaciones efectuada durante el ejercicio, se ha dado cumplimiento a lo establecido en el artículo 86 de la vigente Ley de Sociedades Anónimas.

NOTA 8 -GASTOS A DISTRIBUIR EN VARIOS EJERCICIOS

La composición del saldo y el calendario de amortización son como sigue:

	Vencimientos						saldo al 31-12-90	saldo al 31-12-89
	1991	1992	1993	1994	1995	Posteriores		
Gastos de formalización de deudas	3.021	2.524	2.198	1.937	1.105	2.663	13.448	6.861
Diferencias negativas en cambio	9.558	4.070	-	-	-	-	13.628	16.067
Intereses de pagarés a largo	3.145	3.158	3.566	3.423	3.155	7.901	24.348	27.391
Intereses de pagarés de empresa	14.437	352	-	-	-	-	14.789	9.132
Total	<u>30.161</u>	<u>10.104</u>	<u>5.764</u>	<u>5.360</u>	<u>4.260</u>	<u>10.564</u>	<u>66.213</u>	<u>59.451</u>

NOTA 9 -DIFERENCIAS DE CAMBIO

La composición del saldo y el calendario de amortización son como sigue:

	Vencimientos				saldo al 31-12-90	saldo al 31-12-89
	1991	1992	1993	Posteriores		
Diferencias negativas en cambio pendientes de amortizar ..	9.558	4.070	-	-	13.628	16.067
Diferencias positivas en cambio	-	(46)	(110)	(20.903)	(21.059)	(14.025)
Total	<u>9.558</u>	<u>4.024</u>	<u>(110)</u>	<u>(20.903)</u>	<u>(7.431)</u>	<u>2.042</u>

Para el ejercicio de 1991 está prevista una aplicación de 3.000 millones de pesetas, recogida en provisiones para contingencias patrimoniales.

Detalle del cargo a resultados del ejercicio:

	1990	1989
Por amortizaciones de préstamos	5.992	7.189
Por cobro de servicios en moneda extranjera y otras prestaciones	823	142
Neto	<u>6.815</u>	<u>7.331</u>

NOTA 10 -ABONADOS

Los saldos al 31 de diciembre son:

	1990	1989
Servicio facturado:		
Abonados del sector privado	10.889	18.816
Abonados del sector público	52.823	36.268
Ex-Abonados	8.385	5.872
Cuentas pendientes de clasificar	2.095	1.145
	<u>74.192</u>	<u>62.101</u>
Servicio no facturado:	121.493	98.655
	<u>195.685</u>	<u>160.756</u>
Provisión para insolvencias	(9.191)	(6.834)
Total	<u>186.494</u>	<u>153.922</u>

Durante el ejercicio se produjeron bajas de incobrables por 4.414 millones de pesetas (en 1989, 3.963 millones)

NOTA 11 - FONDOS PROPIOS

El importe y los movimientos de los fondos propios durante los ejercicios terminados el 31 de diciembre de 1989 y 1990 han sido los siguientes:

	1988	Distribución resultados 1988	Ampliación de capital 1989	Otros movimientos	1989	Distribución resultados 1989	Ampliación de capital 1990	Otros movimientos	1990
Capital social	460.620	-	1.862	-	462.482	-	997	-	463.479
Reserva de revalorización	653.780	-	-	-	653.780	-	-	-	653.780
Prima de emisión de acciones	31.677	-	1.075	-	32.752	-	715	-	33.467
Reserva contractual	16.005	-	-	(16.005)	-	-	-	-	-
Reserva legal	-	8.409	-	16.005	24.414	9.307	-	-	33.721
Reserva voluntaria	41.600	7.028	-	-	48.628	8.720	-	-	57.348
Remanente	92	1	-	-	93	2	-	-	95
Pérdidas y ganancias	62.845	(62.845)	-	68.898	68.898	(68.898)	-	75.788	75.788
Dividendo a cuenta	(21.548)	21.548	-	(23.122)	(23.122)	23.122	-	(23.174)	(23.174)
Total	1.245.071	(25.859)	2.937	45.776	1.267.925	(27.747)	1.712	52.614	1.294.504

Las acciones que componen el capital social de Telefónica están totalmente suscritas y desembolsadas, son al portador, de 500 pesetas de valor nominal cada una, y cotizan en las cuatro bolsas españolas, así como en las de Frankfurt, Londres, París, Tokio y Nueva York. La participación del Estado al 31 de diciembre de 1990 es de un 32,29% aproximadamente (en 1989, 32,4%) en forma directa y se estima en un 2,71% (en 1989, 3,9%) adicional a través de instituciones oficiales. De acuerdo con la legislación vigente la participación extranjera de Telefónica no puede, en su conjunto, exceder del 25% del capital social.

A continuación se presenta la evolución del capital social:

	Número de Acciones	Valor Nominal	Características de las emisiones	
			Tipo	Efectivo
A 31 de diciembre de 1988	921.240.693	460.620		
Ampliación de enero de 1989	3.571.252	1.786	156,477%	2.794
Ampliación de julio de 1989	151.506	76	188,581%	143
A 31 de diciembre de 1989	924.963.451	462.482		
Ampliación de enero de 1990	1.994.626	997	171,687%	1.712
A 31 de diciembre de 1990	926.958.077	463.479		

Las ampliaciones corresponden a conversión de bonos.

La Junta General de Accionistas celebrada el 15 de junio de 1990 autorizó al Consejo de Administración para que, por un plazo máximo de 5 años y sin necesidad de convocatoria ni acuerdo posterior de ésta, proceda, en una o varias veces, al aumento del Capital Social hasta que éste alcance un máximo de 695.218 millones de pesetas.

La Junta General de Accionistas celebrada el 30 de junio de 1989 aprobó traspasar el saldo de la cuenta de Reserva Contractual, dotada de acuerdo con lo establecido en las Bases 7ª y 24ª del Contrato con el Estado, a la cuenta de Reserva Legal.

La Reserva de Revalorización podrá destinarse, una vez comprobada y aprobada, a compensar pérdidas futuras de la Compañía y a ampliaciones de capital. Transcurrido el plazo de 5 años desde la fecha de cierre del balance regularizado, el saldo no aplicado a dichos fines podrá destinarse a reservas de libre disposición.

Del resto de reservas podrá disponerse libremente, tanto cuando lo exijan las necesidades del tráfico de su explotación como sus necesidades financieras.

NOTA 12 - INGRESOS A DISTRIBUIR EN VARIOS EJERCICIOS

12.1 Su composición a 31 de diciembre es la siguiente:

	1990	1989
Subvenciones en capital	17.000	8.880
Diferencias positivas en cambio (Nota 9)	21.059	14.025
Impuestos diferidos y otros:		
Impuestos diferidos	7.140	-
Aportaciones ajenas no reembolsables	2.134	2.242
Diferencias por beneficios fiscales de consolidación ...	2.667	-
Total	50.000	25.147

12.2 Las subvenciones de capital han sufrido las siguientes variaciones:

	Saldo al 31-12-1988	Altas	Amortización	Saldo al 31-12-1989	Altas	Amortización	Saldo al 31-12-1990
De organismos oficiales, comunidades autónomas, diputaciones y ayuntamientos	2.326	3.409	232	5.503	3.934	573	8.864
De las comunidades europeas:							
Programa RACE	22	59	2	79	11	8	82
Programa SPRIT	-	47	-	47	48	5	90
Programa STAR	-	3.249	-	3.249	4.983	325	7.907
Otros	-	2	-	2	55	-	57
	<u>2.348</u>	<u>6.766</u>	<u>234</u>	<u>8.880</u>	<u>9.031</u>	<u>911</u>	<u>17.000</u>

12.3 Los impuestos diferidos, como consecuencia de las diferencias temporales originadas en el ejercicio (ver nota 20), se cancelarán de acuerdo con la vida útil de los activos afectados.

Los beneficios fiscales de consolidación, procedentes de compensación de pérdidas, se trasladarán a las filiales en el momento que obtengan resultados positivos, mientras que los derivados de la eliminación de beneficios inter-grupo se aplicarán a impuestos futuros.

NOTA 13 -PROVISIONES PARA RIESGOS Y GASTOS

La composición de los saldos a 31 de diciembre es la siguiente:

	1988	Dotaciones	Aplicaciones	1989	Dotaciones	Aplicaciones	1990
Para siniestros	4.491	-	56	4.435	-	682	3.753
Para contingencias patrimoniales	55.667	-	-	55.667	446	1.569	54.544
Para eventuales aportaciones a los sistemas de previsión social (Ver nota 18.2)	18.829	-	-	18.829	-	-	18.829
Provisión constitución fondo de pensiones (Ver nota 18) .	14.815	17.500	-	32.315	20.300	-	52.615
Total	<u>93.802</u>	<u>17.500</u>	<u>56</u>	<u>111.246</u>	<u>20.746</u>	<u>2.251</u>	<u>129.741</u>

NOTA 14 -EMISIONES

14.1 Composición y movimientos:

	Obligaciones y bonos moneda nacional		Obligaciones y bonos moneda extranjera	Pagarés de empresa	Total
	Simples	Convertibles y/o canjeables			
Saldo al 31-12-1988	260.450	29.073	29.532	37.974	357.029
Emissiones nuevas	38.000	-	-	292.799	330.799
Amortizaciones, conversiones y canjes	(35.637)	(3.785)	-	(223.101)	(262.523)
Actualizaciones y otros movimientos	950	131	313	-	1.394
Saldo al 31-12-1989	<u>263.763</u>	<u>25.419</u>	<u>29.845</u>	<u>107.672</u>	<u>426.699</u>
Emissiones nuevas	161.111	-	-	711.307	872.418
Amortizaciones, conversiones y canjes	(69.765)	(2.891)	-	(513.409)	(586.065)
Actualizaciones y otros movimientos	6.120	-	(1.866)	-	4.254
Traspasos	22.528	(22.528)	-	-	-
Saldo al 31-12-1990	<u>383.757</u>	<u>-</u>	<u>27.979</u>	<u>305.570</u>	<u>717.306</u>
Detalle de vencimientos:					
Largo plazo	343.661	-	27.979	12.092	383.732
Corto plazo	40.096	-	-	293.478	333.574
Intereses devengados pendientes de vencimiento	13.439	-	643	-	14.082

14.2 Existen dos programas de emisión de Pagarés de Empresa, con las siguientes características:

	Límite saldo vivo	Importe nominal	Adjudicación
Dirigidas al público	200.000 millones	500.000 pesetas	Subastas competitivas con periodicidad mensual
Dirigidas a empresas e instituciones	200.000 millones	100 millones mínimo	Operaciones puntuales

14.3 El detalle de obligaciones y bonos en circulación al 31 de diciembre de 1990 y sus principales características es el siguiente:

FECHA DE EMISION	INTERES (%)	IMPORTE	VENCIMIENTOS					POSTERIORES
			1991	1992	1993	1994	1995	
OBLIGACIONES								
MARZO 1976	9,3623	1.545	1.545					
DICIEMBRE 1976	9,3623	909	454	455				
ABRIL 1977	9,3623	1.818	909	909				
JULIO 1977	9,3623	909	454	455				
MARZO 1978	11,6397	3.000	1.000	1.000	1.000			
JUNIO 1978	11,6397	1.250	417	417	416			
OCTUBRE 1978	12,1457	1.250	417	417	416			
MARZO 1979	12,50	1.667	1.667					
SEPTIEMBRE 1979	12,75	833	833					
FEBRERO 1981	13,75	4.429	4.429					
MAYO 1982	14,25	5.500	2.750	2.750				
NOVIEMBRE 1982	14,25	3.000	1.000	1.000	1.000			
ABRIL 1983	15,00	9.375	3.125	3.125	3.125			
FEBRERO 1984	15,00	2.935		2.935				
ABRIL 1984	VARIABLE	5.500	2.500	3.000				
JUNIO 1984	CUPON CERO	14,87	7.178			7.178		
AGOSTO 1984 SERIE A	VARIABLE	14,04	2.750	1.250	1.500			
AGOSTO 1984 SERIE B		14,75	8.250	3.750	4.500			
JUNIO 1986	VARIABLE	13,15	15.000					15.000
JULIO 1987	VARIABLE	13,00	25.000					25.000
ENERO 1988		12,50	30.000					30.000
JULIO 1989		12,00	10.060					10.060
DICIEMBRE 1989	VARIABLE	13,3261	7.200	800	800	800	800	800
ENERO 1990		12,00	71					71
FEBRERO 1990 SERIE A		12,60	9.351					9.351
FEBRERO 1990 SERIE B		12,60	1.367					1.367
FEBRERO 1990 SERIE C		12,60	626					626
FEBRERO 1990 SERIE D	CUPON CERO	12,8896	7.069					7.069
FEBRERO 1990 SERIE E	CUPON CERO	12,8531	2.308					2.308
FEBRERO 1990 SERIE F	CUPON CERO	12,5793	258					258
JUNIO 1990	CUPON CERO	14,00	32.153				32.153	
JULIO 1990	CUPON CERO	14,4420	31.885					31.885
DICIEMBRE 1990	CUPON CERO	13,5761	20.028					20.028
BONOS								
MARZO 1984		14,75	10.575	10.575				
DICIEMBRE 1984		14,00	15.058		15.058			
NOVIEMBRE 1985		11,75	5.035				5.035	
MAYO 1986	VARIABLE	9,00	10.000			10.000		
JULIO 1986		9,00	315	315				
DICIEMBRE 1986		9,25	5.717	1.906	1.906	1.905		
ENERO 1988	CUPON CERO	10,00	1.583				1.583	
OCTUBRE 1989		12,75	20.000					20.000
SEPTIEMBRE 1990		14,25	60.000				60.000	
NOVIEMBRE 1990		14,0625	600					600
NOVIEMBRE 1990	VARIABLE	15,2575	400					400
OBLIGACIONES EN MONEDA EXTRANJERA								
EUROBONOS FRANKFURT MAYO 83 ...		8,25	6.398			6.398		
LONDRES JULIO 1988	VARIABLE	8,35	21.581					21.581
TOTAL EMISIONES			411.736	40.096	40.227	25.060	69.561	37.988
14.4 Información adicional								
		1990		1989				
Intereses financieros		43.649		36.611				
El importe de las emisiones acogidas a beneficios fiscales es el siguiente:								
Obligaciones en moneda nacional		26.110		45.986				
Obligaciones en moneda extranjera		25.803		28.454				

El coste medio de las obligaciones y bonos en circulación ha ascendido a un 12,01% para el ejercicio 1990 (11,48% en 1989).

14.5 Las emisiones en moneda extranjera ascienden a 100 millones de marcos alemanes y 200 millones de dólares USA.

Estos empréstitos han sido actualizados al cambio oficial de cada divisa al cierre. El importe de las actualizaciones en el ejercicio 1990 ha supuesto un abono a la cuenta de diferencias de cambio diferidas de 2.651 millones de pesetas (en 1989, 663 millones).

La emisión en dólares USA. confiere a los titulares el derecho de ejercitar, en los plazos establecidos al efecto, el derecho de conversión de sus títulos en acciones ordinarias de la sociedad, conforme a los términos y condiciones recogidos en la correspondiente escritura de emisión.

14.6 Durante el mes de enero de 1990 se han ejercitado opciones de conversión por importe total de 1.712 millones de pesetas, correspondientes a la emisión de diciembre de 1986.

NOTA 15 -DEUDAS CON ENTIDADES DE CREDITO

15.1 Como se menciona en la nota 2.a), estas cuentas se encuentran clasificadas en el balance por su vencimiento. Los saldos al 31 de diciembre son:

	1990			1989		
	largo plazo	corto plazo	Total	largo plazo	corto plazo	Total
Pagarés, a su valor nominal	45.000	5.000	50.000	50.000	-	50.000
Préstamos en moneda extranjera	218.364	5.003	223.367	163.351	574	163.925
Préstamos y créditos	276.592	55.656	332.248	252.853	71.441	324.294
Total	<u>539.956</u>	<u>65.659</u>	<u>605.615</u>	<u>466.204</u>	<u>72.015</u>	<u>538.219</u>

15.2 El detalle de vencimientos es el siguiente:

	Vencimientos						
	1991	1992	1993	1994	1995	Posteriores	31-12-90
Préstamos en moneda extranjera	5.003	3.198	-	9.716	14.595	190.855	223.367
Préstamos y créditos	55.656	26.320	23.022	11.475	15.025	200.750	332.248
Pagarés	5.000	-	-	7.402	-	37.598	50.000
Total	<u>65.659</u>	<u>29.518</u>	<u>23.022</u>	<u>28.593</u>	<u>29.620</u>	<u>429.203</u>	<u>605.615</u>

15.3 Información adicional:

	Gasto financiero		Periodificación de intereses		Tipo medio de interés	
	1990	1989	1990	1989	1990	1989
	Préstamos en moneda extranjera	17.437	10.350	4.425	2.109	8,12
Préstamos y créditos	45.146	37.385	8.869	7.235	14,59	14,29
Pagarés	3.043	3.117			15,84	14,91

15.4 Las cuentas de préstamos y créditos reflejan sólo la parte dispuesta de los créditos obtenidos. La parte no dispuesta se informa en la nota 22 Otra información.

15.5 A 31 de diciembre de 1990, del total de préstamos en moneda extranjera, 48.541 millones de pesetas se encuentran acogidos a beneficios fiscales derivados del Decreto Ley 19/1961 y de la Ley 61/1978.

15.6 Por el criterio contable mencionado en la nota 4.j), el importe de las actualizaciones en el ejercicio 1990 ha supuesto un abono a la cuenta de diferencias de cambio diferidas de 5.754 millones de pesetas (en 1989, 4.395 millones).

15.7 Los préstamos en moneda extranjera tienen la composición que a continuación se indica:

Divisas (millones)	1990	1989
Dólares USA (USA\$)	450,0	375,0
Marcos alemanes(DM)	255,5	255,5
Franco suizos(FS)	422,5	153,3
Florines holandeses(FLh)	176,8	71,7
Yens japoneses	26.020,6	17.000,0
Franco franceses(F.F.)	649,9	650,0
ECUS	654,4	504,6

15.8 Los préstamos en moneda extranjera incluyen:

Una operación financiera múltiple por \$ 250 millones, representada al 31 de Diciembre de 1990 por títulos de Telefónica en euronotas con vencimientos inferiores a 6 meses por valor de \$ 225 millones y \$ 25 millones en línea de crédito subsidiario con idéntico plazo de vencimiento. A sus vencimientos Telefónica puede optar por:

- Volver a girar nuevas euronotas
- Disponer de las líneas de crédito estipuladas en el contrato
- Reembalsar los títulos sin utilizar la línea de crédito.

Un contrato de préstamo mercantil con la filial Telefónica North America Inc, hasta un límite de \$ 125 millones, que a 31 de diciembre de 1990 se había dispuesto en su totalidad. Los fondos de este préstamo proceden de un programa de papel comercial emitido por la filial en USA con la garantía de Telefónica.

Un préstamo del Banco Europeo de Inversiones (B.E.I.), otorgado a través del Instituto de Crédito Oficial (I.C.O.), de 1.200 millones de ECUS a plazo de 15 años, con 5 de carencia, amortizable en 20

NOTA 16 -ADMINISTRACIONES PUBLICAS

Su composición a 31 de diciembre es la siguiente:

	1990	1989
Administraciones públicas acreedoras:		
Retenciones impuesto renta personas físicas	5.615	4.614
Hacienda pública acreedora por I.V.A	185	(2.002)
Retenciones capital mobiliario y otros	1.317	1.413
Impuesto sobre sociedades	8.051	24.388
Haciendas locales	2.421	1.894
Seguridad social	7.677	6.768
	<u>25.266</u>	<u>37.075</u>
Administraciones públicas deudoras:		
Pagos a cuenta impuesto sobre sociedades:		
Retenciones en la fuente por rendimientos de capital	581	340
Pagos a cuenta en régimen de declaración consolidada (En 1989 individual)	9.602	9.202
Impuestos y sobretasas a recuperar	522	531
Organismos de la seguridad social - reclamaciones		27
	<u>10.705</u>	<u>10.100</u>

NOTA 17 -ACREEDORES DIVERSOS

Este epígrafe recoge las siguientes cuentas:

	1990	1989
Provisión paga beneficios	15.148	13.091
Intercambio servicio telefónico	11.359	7.273
Fianzas y depósitos	11.285	7.023
Gastos devengados pendientes de pago	10.476	10.057
Dividendos a pagar	29.955	28.852
Otros acreedores	13.545	17.230
Total	<u>91.768</u>	<u>83.526</u>

NOTA 18 -PENSIONES

18.1 El personal de Telefónica es beneficiario de un sistema de previsión social, con prestaciones sustitutorias y complementarias de la seguridad social, atendidas por la Institución Telefónica de Previsión (I.T.P.), y de un seguro colectivo de capitales en vida (este último se explica en la Nota 19).

I.T.P. es una institución de previsión y mutualismo creado al amparo de la Ley de Montepíos y Mutualidades de Previsión Social de 6 de diciembre de 1941 y su Reglamento de 26 de mayo de 1943. Es, en consecuencia, una entidad con personalidad jurídica propia totalmente independiente, y como tal, está regida por su propio Reglamento aprobado por la Subsecretaría de la Seguridad Social el 28 de enero de 1977.

Las prestaciones que atiende la I.T.P. son de muy variado tipo y están relacionadas en el artículo 4 del texto refundido del Reglamento de la Institución, destacándose las de jubilación, invalidez, viudedad, y premio de jubilación. Las prestaciones por pensiones se calculan en función del tiempo de servicio, aplicándose una escala de porcentajes al salario regulador hasta un tope del 90 por ciento del mismo.

El colectivo cubierto por este plan es de aproximadamente 12.708 miembros pasivos (pensionistas) y de 75.350 miembros activos (empleados de Telefónica), quienes contribuyen en la actualidad con un 4,3 por ciento de sus emolumentos brutos totales (salario regulador).

Para atender al señalado conjunto de prestaciones, I.T.P. cuenta, principalmente, con los rendimientos de su propio patrimonio, con las aportaciones de Telefónica y con las de sus afiliados. En el año 1990 las aportaciones de Telefónica y de los empleados han ascendido a 17.809 y 8.509 millones de pesetas, respectivamente (en 1989, 15.463 y 7.388 millones).

El régimen financiero de I.T.P., establecido por su reglamento vigente, exige la constitución de los capitales de cobertura para las prestaciones en forma de pensiones. Los estudios actuariales realizados reflejan un faltante de reservas y la insuficiencia de los ingresos para hacer frente a los compromisos a medio y largo plazo.

18.2 Telefónica tiene contabilizada una provisión por 18.829 millones de pesetas (nota 13), realizada en 1982 con cargo a la reserva de revalorización y que, originalmente se dotó de forma unilateral por si Telefónica decidiera, en el futuro, cubrir eventuales faltantes en la efectividad de las prestaciones complementarias que deba satisfacer I.T.P. Asimismo, durante los años 1988, 1989 y 1990 ha dotado, para la posible creación de un Plan de Pensiones, los importes de 14.815, 17.500 y 20.300 millones de pesetas respectivamente (nota 13).

18.3 I.T.P. no ha llevado a cabo la separación económica financiera - contable de sus regímenes sustitutorio y complementario. En 1987 finalizó el plazo de tres años con el que se dotó con este fin por la Ley 33/1984 de Ordenación de Seguro Privado.

Tampoco se han dictado las normas que, de acuerdo con la misma Ley, y a falta de lo anterior, deben "garantizar la solvencia, liquidez y responsabilidad de las citadas Entidades".

18.4 Telefónica ha venido manifestando su disposición para colaborar en la configuración de un esquema futuro que diera viabilidad al sistema de previsión social de sus trabajadores. En consecuencia, desde 1985 ha mantenido negociaciones con los representantes de los trabajadores, sin que se haya llegado a ningún acuerdo.

Estas negociaciones, que últimamente han tenido lugar en el marco que permite la legislación sobre Planes y Fondos de Pensiones, han sido planteadas sobre la base de que la solución a que se llegase, en su caso, debería contemplar un acuerdo definitivo y global de la Previsión Social de los trabajadores de Telefónica.

Para llegar a este acuerdo global y teniendo en cuenta que el actual sistema de Previsión Social de los trabajadores de Telefónica presenta unas características peculiares, (se trata de un sistema sustitutorio de la Seguridad Social con prestaciones complementarias), se requiere la participación de la empresa, de los representantes de los trabajadores y de la Administración, sin cuya concurrencia cualquier solución resultaría inviable.

Hasta el momento, no se ha cerrado ningún acuerdo definitivo con los representantes de los trabajadores, ni se han producido las normas referidas a la separación económica, financiera y contable de los regímenes sustitutorio y complementario, a la integración del colectivo de activos y pasivos en el régimen de la Seguridad Social y a la liquidación del régimen complementario actual.

A partir del mes de noviembre de 1990 se abre una nueva fase del proceso de negociación, a results del cual debería darse la solución global y definitiva del sistema de previsión social de los trabajadores de Telefónica, descrito anteriormente. En caso de que no se llegase a un acuerdo definitivo para la creación de un fondo de pensiones, la cuota del impuesto de sociedades se incrementaría, en su momento, en la cuantía que correspondiera.

En consecuencia, hasta la fecha, Telefónica sólo tiene los compromisos que se derivan del actual sistema de cotización a la I.T.P., y que se concretan en el 9% del salario regulador. Telefónica reitera, en cualquier caso, su disposición a continuar negociando un acuerdo global, siempre y cuando el impacto patrimonial y de resultados pueda ser progresivamente absorbido en el futuro por el funcionamiento normal de la empresa, de manera consistente con los intereses de los accionistas.

NOTA 19 -SEGURO COLECTIVO DE CAPITALES EN VIDA

Los empleados de Telefónica devengan un derecho al cumplir los 65 años, se encuentren en activo o jubilados, que se materializa en un pago único en concepto de prestación de supervivencia, el cual depende de la situación personal de cada empleado.

Para atender el pago de estas prestaciones existen fondos constituidos en una compañía de seguros y en Telefónica que, al 31 de diciembre de 1990 ascendían a 958 y 43.439 millones de pesetas respectivamente. Telefónica ha dotado a este fondo, con cargo a sus resultados de 1990 un total de 11.545 millones de pesetas (en 1989, 9.060 millones).

Como resultado de los cálculos actuariales que se han llevado a cabo se concluye que el cargo anual de 1990, que lleva incorporado la amortización en 15 años de la diferencia entre las Obligaciones por Beneficios Proyectados (86.369 millones de pesetas) y los Fondos Constituidos es suficiente para la financiación de la prestación.

NOTA 20 -SITUACION FISCAL

Los años abiertos a inspección para los principales impuestos son los siguientes:

- Impuesto sobre sociedades: desde 1988 hasta 1990.
- Impuestos locales: desde 1988 hasta 1990.
- Impuesto sobre el valor añadido (I.V.A.): desde 1986 hasta 1990.
- Impuesto sobre transmisiones patrimoniales: desde 1988 hasta 1990.
- Retenciones por rendimientos del capital mobiliario: desde 1985 hasta 1990.
- Retenciones por el impuesto de la renta de las personas físicas (I.R.P.F.): desde 1985 hasta 1990.

CONCILIACION ENTRE RESULTADO CONTABLE Y BASE IMPONIBLE:

Resultado contable del ejercicio antes de impuestos			93.188
	<u>Aumentos</u>	<u>Disminuciones</u>	
Diferencias permanentes	168	5.077	(4.909)
Resultado contable ajustado			88.279
Diferencias temporales:			
Con origen en el ejercicio	-	20.400	(20.400)
Resultado fiscal (Base Imponible)			<u>67.879</u>

IMPUESTO DE SOCIEDADES

	<u>Devengado</u>	<u>A pagar</u>	<u>Diferido</u>
Cuota del 35% :			
Sobre resultado contable ajustado	30.898	-	30.898
Sobre base imponible	-	23.758	(23.758)
Deducciones:			
Por doble imposición	(625)	(625)	-
Bonificaciones	(255)	(255)	-
Inversiones	(11.285)	(11.285)	-
Creación de empleo	(1.333)	(1.333)	-
	<u>17.400</u>	<u>10.260</u>	<u>7.140</u>

Después de las aplicaciones del ejercicio, existen créditos fiscales por deducciones de inversiones no aplicadas por falta de cuota en las siguientes cantidades: año 1988, 16.192 millones de pesetas; año 1989, 27.954 millones y año 1990, 34.398 millones de pesetas. Se han acogido a beneficios fiscales por reinversión 1.021 millones de pesetas. Las diferencias temporales son consecuencia de la aplicación de la libertad de amortización conforme a lo previsto en la disposición final 7ª del Real Decreto 1643/90 de 20 de diciembre.

Los pagos a cuenta del Impuesto de Sociedades ascienden a 9.754 millones de pesetas.

NOTA 21 -INGRESOS Y GASTOS

21.1 La cifra de ventas de la sociedad, distribuida por productos, es la siguiente:

Conceptos	1990	1989
Cuotas de abono	207.119	184.001
Transmisión de datos e imagen	87.628	69.230
Servicio automático nacional	374.472	314.984
Conferencias interurbanas manuales	1.642	988
Servicio internacional	113.857	96.902
Servicio móvil y marítimo	8.696	4.583
Publicidad	8.506	7.299
Cuotas de conexión	38.895	32.671
Comercialización de terminales y otros	11.727	4.181
INGRESOS DE EXPLOTACION	852.542	714.839

21.2 El número medio de empleados, por categorías profesionales, y los gastos de personal son los siguientes:

Número medio de empleados:			Gastos de personal:		
Categoría	1990	1989	Concepto	1990	1989
General de jefaturas	1.044	1.017	Sueldos, salarios y asimilados	222.081	193.195
Titulados facultativos y técnicos especiales	3.638	3.293	Cargas sociales	71.522	60.244
Titulados auxiliares y técnicos	6.466	5.679	Total	293.603	253.439
Encargados y operadores de planta interna	16.502	14.647			
Encargados y operadores de planta externa	21.411	20.842			
Operador de aplicaciones y ayudantes informáticos	1.620	1.584			
Administrativos	10.126	9.722			
Servicio de abonados	3.353	3.053			
Operación	6.284	6.063			
Almacenes, oficios y garajes	1.722	1.574			
Subaltemos	1.049	1.092			
Otros	38	43			
Total	73.253	68.609			

21.3 Los ingresos y gastos extraordinarios se detallan a continuación:

INGRESOS EXTRAORDINARIOS		GASTOS EXTRAORDINARIOS	
Concepto	1990	Concepto	1990
Consortio compensación de seguros	2.713	Donaciones art. 131 del RIS	760
Indemnizaciones incumplimiento de contratos	814	Regularización gastos participación en ferias, exposiciones y otras cuentas de activo	212
Venta de chatarra, RAIF y cobros sin especificar	795	Liquidación total suplidos personal jubilado antiguo ENTEL	185
Alquileres de inmuebles y equipos informáticos	548	Abono a TESYS por reajuste importes facturados	177
Compensación, según acuerdo, venta de acciones de Cables de Comunicaciones	488	Liquidación complementaria a la seguridad social por variación de grupos de cotización	160
Facturas por daños y modificaciones de instalaciones	253	Gastos no recuperables de inversiones desestimadas	142
Devolución retenciones indebidas en rentas del capital	173	Varios	214
Bonificaciones primas de seguros	50	Total	1.850
Certificaciones técnicas y royalties	260		
Economato laboral y servicios médicos de empresa	50		
Personal cedido a otras entidades	36		
Varios	162		
Total	6.342		

NOTA 22 -OTRA INFORMACION

22.1 Remuneraciones de consejeros.

Durante el ejercicio de 1990, las retribuciones satisfechas al conjunto de los miembros del Consejo de Administración en concepto de sueldos y dietas ascendieron a 111 millones de pesetas.

No se ha concedido por parte de Telefónica préstamo o crédito alguno ni se han contraído obligaciones en materia de pensiones y pagos de seguros a favor de los citados miembros del Consejo de Administración.

22.2 Disponibilidades financieras por créditos no dispuestos

	1990	1989
Crédito disponible a largo plazo	40.093	18.178
Otras facilidades de crédito (pólizas flotantes)	12.046	11.500
Crédito disponible a corto plazo	1.146	301
Pagarés de empresa	32.799	-
Total	86.084	29.979

22.3 Compromisos y derechos varios

Garantías por operaciones financieras	22.509	2.917
Avales concedidos a empleados	3.372	3.656

Bajo el epígrafe de "Garantías por operaciones financieras", se recogen principalmente, aquellas garantías prestadas por la Compañía mediante aval bancario a sus filiales y participadas para asegurar sus operaciones frente a terceros.

NOTA 23 -ACONTECIMIENTOS POSTERIORES

El 2 de enero de 1991 se constituyó la sociedad de responsabilidad limitada TAETEL, S.L., con un capital social de 4.700 millones de pesetas, suscrita por Telefónica y desembolsado en su totalidad por la aportación de las acciones de Telettra s.p.a. propiedad de Telefónica y 59 millones de pesetas en efectivo.

El 13 de marzo de 1991 se formalizó el acuerdo definitivo de intercambio de participaciones accionariales del 20% de Telefónica en ATT Microelectrónica de España, S.A. por una participación del 6% de ATT Network Systems International.

CUADRO DE FINANCIACION EJERCICIOS 1990 Y 1989

APLICACIONES	1990	1989	ORIGENES	1990	1989
1. Gastos de establecimiento y Form. de deudas	9.741	1.258	1. Recursos procedentes de las operaciones	392.115	331.046
2. Adquisición de inmovilizado			2. Aportaciones de los accionistas		
a) Inmovilizaciones inmateriales	9.093	5.380	a) Ampliaciones de capital	997	1.862
b) Inmovilizaciones materiales	721.291	564.887	b) Primas de emisión de acciones	715	1.075
c) Inmovilizaciones financieras	32.931	9.284	3. Ingresos diferidos	16.065	13.646
d) Anticipos a proveedores	(17.594)	18.875	4. Deudas a largo plazo		
e) Materiales de instalación	(11.207)	17.221	a) Empréstitos y otros pasivos análogos	160.112	38.000
3. Dividendos	50.921	48.981	b) De otras deudas	178.871	239.327
4. Cancelación o traspasos de deudas a largo plazo			5. Enajenación de inmovilizado		
a) Empréstitos y otros pasivos análogos	40.096	72.005	a) Inmovilizaciones materiales	477	4.437
b) De otras deudas	110.855	136.686	b) Inmovilizaciones financieras	6.962	4.962
5. Provisiones	15.836	7.388	TOTAL ORIGENES	756.314	634.355
TOTAL APLICACIONES	961.963	881.965	EXCESO DE APLICACIONES SOBRE ORIGENES	205.649	247.610
EXCESO DE ORIGENES SOBRE APLICACIONES			(DISMINUCION DEL CAPITAL CIRCULANTE)	961.963	881.965
(AUMENTO DE CAPITAL CIRCULANTE)	961.963	881.965			

VARIACION DE CAPITAL CIRCULANTE 1990	Aumentos	Disminuciones	VARIACION DE CAPITAL CIRCULANTE 1989	Aumentos	Disminuciones
1. Existencias		159	1. Existencias	1.808	
2. Deudores	33.702		2. Deudores	24.433	
3. Acredores		239.151	3. Acredores		257.414
4. Inversiones financieras temporales	1.582		4. Inversiones financieras temporales		1.573
5. Tesorería	44		5. Tesorería	465	
6. Ajustes por periodificación		1.667	6. Ajustes por periodificación		15.329
TOTAL	35.328	240.977	TOTAL	26.706	274.316
VARIACION DEL CAPITAL CIRCULANTE	205.649		VARIACION DEL CAPITAL CIRCULANTE	247.610	
	240.977	240.977		274.316	274.316

La conciliación entre el saldo de la cuenta de pérdidas y ganancias del balance adjunto y los recursos procedentes de las operaciones mostrados en el cuadro de financiación es la siguiente:

CUADRO DE FINANCIAMIENTO

RECURSOS PROCEDENTES DE LAS OPERACIONES	1990	1989
Resultado contable	75.788	68.898
Amortización inmovilizado material	247.565	215.226
Amortización inmovilizado inmaterial	1.946	1.245
Amortización gastos establecimiento y formalización de deudas	4.236	3.414
Provisión depreciación inversiones financieras	2.838	187
Diferencias negativas en cambio	6.815	7.331
Provisión constitución fondo de pensiones	20.300	17.500
Otras provisiones	446	-
Planta desmontada no amortizada	15.509	13.678
Provisión ajuste inventario	800	-
Subvenciones en capital	(911)	-
Intereses pagarés	10.608	5.173
Impuestos diferidos y otros	9.699	-
Beneficio enajenación inmovilizaciones financieras	(3.321)	(759)
Beneficio enajenación inmovilizaciones materiales	(203)	(847)
TOTAL	392.115	331.046

INFORME DE GESTION

Evolución de los negocios y situación de la Sociedad

El beneficio neto de Telefónica en 1.990 ha sido de 75.788 millones de pesetas, un 10,0% más que en 1.989. El cash flow (beneficio neto y amortizaciones) se ha elevado en el mismo período a 326.403 millones, con un crecimiento del 13,8% sobre el de 1.989. La inversión material realizada ha alcanzado un volumen de 692.830 millones de pesetas, lo que supone un crecimiento del 15,3% respecto al año anterior.

El servicio telefónico

La elevada actividad inversora de Telefónica el pasado ejercicio ha permitido instalar 1.564.624 líneas urbanas (digitales en un 98%), un 6,3% más que en 1.989. Con ello, el número total de líneas instaladas es de 1.447.587, un 10,0% más que en 1.989, y el grado de digitalización alcanzado es del 28,4%, 8,8 puntos porcentuales mayor que en diciembre de 1.989. El número de altas al servicio telefónico fue de 1.137.367, lo que permitió situar las líneas en servicio a fin de año en 12.602.640, un 6,8% más que el año anterior. La demanda de nuevas líneas se redujo respecto a 1.989, y el número de peticiones registradas descendió un 5,5%, totalizando 1.316.945. La lista de espera a fin de año ascendió a 379.892 peticiones pendientes, con un descenso anual del 28,5%.

Ingresos

Los ingresos de explotación ascendieron a 852.542 millones de pesetas, un 19,3% más que el ejercicio anterior. El componente más dinámico de los ingresos ha sido la comercialización de terminales, con un crecimiento anual del 180,5%, seguido por los servicios móviles, que han experimentado un incremento del 89,7%. Los servicios de transmisión de datos e imagen han superado los 87.600 millones de pesetas, con un aumento del 26,6%.

Los ingresos del servicio cursado nacional (44,1% del total) crecieron un 19,0%, y los del servicio internacional ascendieron a 113.857 millones de pesetas, con un 17,5% de aumento, sensiblemente superior al de 1.989 (10,7%).

Las cuotas de abono, que representan el 24,3% de los ingresos de explotación, experimentaron la subida más moderada, un 12,6%.

Los trabajos realizados por la empresa para su inmovilizado han experimentado una reducción del 6,5%, consecuencia de una mayor dedicación de la mano de obra propia a actividades de mantenimiento.

Gastos

Los gastos de explotación han ascendido a 686.034 millones, lo que significa un crecimiento del 16,6% sobre el importe de 1.989. Los gastos de personal, que constituyen la partida más importante de ese agregado, han alcanzado la cifra de 293.603 millones, con un crecimiento anual del 15,8%. La plantilla de la compañía aumentó en 4.195 empleados, lo que supone un 5,9% de crecimiento respecto de 1.989. El personal en activo a fin de año era de 75.350 empleados, 69.547 fijos y 5.803 eventuales.

Las amortizaciones de inmovilizado alcanzaron los 250.615 millones, lo que representa un incremento del 15,0% sobre el año anterior.

Las provisiones del circulante alcanzaron el importe de 29.682 millones de pesetas, un 20,3% más que el ejercicio anterior. Un 68,4% de las mismas corresponde a la provisión para la constitución de un fondo de pensiones. La calidad alcanzada en los activos de Telefónica ha permitido mantener las restantes dotaciones a provisiones en niveles reducidos.

El mayor crecimiento se ha producido en los otros gastos de explotación, un 21,2%, especialmente debido al comportamiento de los servicios exteriores, 93.709 millones, un 26,8% más que el año anterior, con motivo de la fuerte actividad de Telefónica en 1.990. Los gastos financieros por deudas alcanzaron la magnitud de 149.362 millones de pesetas, un 42,3% más que en 1.989. En un ejercicio caracterizado por un fuerte programa inversor financiado casi totalmente mediante deuda, la política monetaria restrictiva, con su incidencia en los tipos de interés, y las limitaciones a la captación de fondos en divisas han sido los principales factores en esa negativa evolución.

Márgenes y Resultados

El beneficio de explotación ascendió a 237.475 millones de pesetas, un 21,4% más que en 1.989. Tras unos resultados financieros negativos de 148.278 millones, unos resultados extraordinarios de 3.991 millones, y efectuar una dotación a la provisión para impuesto de sociedades de 17.400 millones (28,0% menor que en 1.989, debido fundamentalmente a los incentivos fiscales ligados a los programas de inversión relativos a la Expo 92 de Sevilla y a los Juegos Olímpicos de Barcelona), el resultado neto después de impuestos ha ascendido a 75.788 millones de pesetas, con un incremento del 10,0% sobre el de 1.989. El beneficio y el cash flow por acción fueron de 81,8 y 352,1 pesetas, con crecimientos del 9,8% y 13,5%, respectivamente.

Actividades Internacionales

Telefónica participa activamente en el sector internacional de telecomunicaciones a través de su filial Telefónica Internacional de España, S.A. (T.I.). Las líneas básicas de actuación de Telefónica Internacional son la adquisición de participaciones en operadoras extranjeras; la actuación preferente en el mercado internacional de servicios avanzados, en particular móviles y valor añadido y el establecimiento de alianzas estratégicas para la explotación de redes internacionales de gran capacidad.

Como consecuencia de esta política, Telefónica Internacional ostenta las siguientes participaciones en operadoras de telefonía básica:

- * Compañía de Teléfonos de Chile (C.T.C.), que presta servicios de telefonía local en Chile, un 42,8%.
- * Empresa Nacional de Telecomunicaciones (Entel), que presta servicio de telefonía internacional y larga distancia en Chile, un 20%.
- * Telefónica de Argentina (TASA), empresa que presta servicio telefónico en la región Sur de Argentina, y que participa al 50% en las empresas concesionarias del servicio internacional y de servicios avanzados, un 6%.

Por otra parte, T.I. participa en Infonet, empresa que ofrece servicios de transmisión de datos a nivel internacional, con un 5,38% y en las empresas de servicios móviles Geostar y Locstar, con un 2,92% y un 0,69% respectivamente.

Evolución previsible

Telefónica espera para 1.991 una demanda neta de líneas telefónicas del orden de 630.000 líneas, que, de confirmarse, supondría un descenso del 10,6% respecto a 1.990. La actividad esperada se refleja en un programa de más de un millón de altas, lo que permitirá reducir la lista de espera a fin de año a unas 330.000 peticiones, con una reducción anual del 13%. La planta en servicio se incrementará en un 6,8%.

La inversión material prevista en 1.991 es de 571.600 millones de pesetas. El programa de instalación de líneas urbanas es de 842.000, y se instalarán 412.000 enlaces.

Actividades en materia de investigación y desarrollo

Telefónica, durante el ejercicio 1.990 ha dedicado recursos para investigación y desarrollo por un importe global de 5.995 millones de pesetas, concretadas en nuevos desarrollos de ayudas a la explotación como los Proyectos EOC (Estructura de Operación y Conservación) por un importe global de 2.000 millones de pesetas, Proyectos de Redes y Servicios, como la Red Experimental de Banda Ancha, Sistemas Audiotex Avanzado y otros proyectos europeos, por importe superior a los 1.000 millones de pesetas, Proyectos de Conmutación (mejoras Tesis-B, Registradores Electrónicos para la modernización de los Sistemas Electromecánicos) y otros Proyectos de Telefonía Pública.

Adquisición de acciones propias

Durante 1.990 Telefónica no efectuó ninguna adquisición de acciones propias.

CONCILIACION DE RESULTADOS Y NETO PATRIMONIAL A LOS PRINCIPIOS CONTABLES GENERALMENTE ACEPTADOS EN LOS ESTADOS UNIDOS (U.S. GAAP)

Ciertas prácticas contables aplicadas por Telefónica en la preparación de sus estados financieros para efectos locales en España, junto con otras requeridas o permitidas bajo las condiciones de la concesión a Telefónica como empresa regulada (nota 2)*, pueden diferir de las aplicables según los principios de contabilidad generalmente aceptados en los Estados Unidos.

Dado que Telefónica debe presentar el reajuste de sus resultados y neto patrimonial según los principios contables americanos al cotizar en la bolsa de Nueva York, donde se comenzó a mediados de 1987, se indican a continuación las principales diferencias entre el referido sistema contable y el aplicable en España para la mayor información a todos sus accionistas y efectos oportunos:

Criterios contables a efectos locales españoles

1. Inmovilizado inmaterial (ver nota 4.b)*

2. Impuesto sobre sociedades (ver nota 1.4)*

3. Inmovilizado material (ver nota 4.c)*

4. Inmovilizado financiero (ver nota 4.d)*

5. Gastos de ampliación de capital

6. No se requiere detallar el beneficio por acción en los estados financieros ni en ningún otro tipo de información financiera

7. Seguro colectivo (ver nota 4.h)*

8. Intereses cargados a la construcción

Tratamiento según U.S. GAAP

Los costes de investigación y desarrollo son registrados cuando se producen. Posteriormente se muestra su efecto.

Los impuestos correspondientes a las diferencias temporales en la imputación de ingresos y gastos son registrados dentro del ejercicio.

Las revalorizaciones del activo fijo no son admisibles. El inmovilizado material y la amortización acumulada han de ser valorados bajo el criterio de coste histórico.

Como criterio general, las inversiones en filiales deben ser contabilizadas como sigue:

- Dominio superior al 50%:

Consolidación o ajuste de las inversiones al valor proporcional a la participación.

- Dominio entre el 20% y el 50%:

Ajuste de las inversiones al valor proporcional a la participación.

- Dominio inferior al 20%:

Al menor entre el valor al coste y el valor neto realizable.

Requiere que los gastos relacionados con la ampliación de capital sean deducidos del capital desembolsado.

Deben presentarse en los estados financieros los beneficios por acción.

A partir del 1 de enero de 1989 se ha aplicado el FASB nº 87 para registrar los costes por servicios pasados.

Los intereses devengados hasta la puesta en marcha del inmovilizado deben ser contabilizados.

El efecto total de lo anterior en las cuentas de pérdidas y ganancias y el neto patrimonial se muestra a continuación (en millones de pesetas)

	1989	1990
Resultado neto del ejercicio s/criterios nacionales	68.898	75.788
Ajustes según U.S. GAAP:		
Reversión de la amortización sobre la parte regularizada de los activos fijos	58.907	62.643
Gastos de investigación y desarrollo	(3.772)	(5.374)
Reversión de autoseguros	(56)	(682)
Reversión de la amortización sobre los gastos de ampliación de capital	1.203	1.104
Ajuste del inmovilizado financiero al valor proporcional a la participación	1.102	1.834
Ajuste por el coste del Seguro Colectivo	(330)	0
Ajuste por inclusión de intereses intercalarios	26.306	38.485
Menor importe de la planta retirada no amortizada, por efecto de las regularizaciones del inmovilizado material	5.853	8.056
Impuestos diferidos por ajustes U.S. GAAP	(7.878)	(11.589)
Reversión de dotaciones a provisiones	-	(7.425)
	<u>150.233</u>	<u>162.840</u>
Resultado neto aproximado del periodo de acuerdo con U.S. GAAP		
Neto patrimonial según Balance al 31 de diciembre	1.267.925	1.294.504
Dividendo a cuenta	<u>23.122</u>	<u>23.774</u>
	1.291.047	1.317.678
Ajustes según U.S. GAAP:		
Reversión del efecto neto de los activos fijos regularizados y su amortización acumulada correspondiente	(357.681)	(295.038)
Dotaciones a provisiones	30.689	22.582
Gastos de investigación y desarrollo	(9.255)	(14.629)
Gastos de ampliación de capital	(3.251)	(2.170)
Inmovilizado financiero:		
Reversión de la regularización	(734)	(3.216)
Ajuste al valor proporcional a la participación	7.443	11.759
Costes por los servicios pasados del Seguro Colectivo	(1.606)	(1.606)
Ajuste por inclusión de intereses intercalarios	41.275	79.760
Menor importe, por el efecto de las regularizaciones del inmovilizado material, de la planta retirada no amortizada	9.427	17.483
Impuestos diferidos por ajustes U.S. GAAP	(10.646)	(22.235)
	<u>996.708</u>	<u>1.110.368</u>
Neto patrimonial aproximado de acuerdo con U.S. GAAP		

* Las notas entre paréntesis se refieren a las notas a los estados financieros auditados contenidas en las páginas 41 a 62 de esta Memoria.

	1986	1987	1988	1989	1990
Capital social (Millones de ptas.)	411.792,74	415.367,86	460.620,35	462.481,73	463.479,04
Beneficio por acción ajustado (ptas.)	54,87	62,80	70,58	74,49	81,76
Per	15,59	12,47	12,58	11,92	10,27
Pay out (%)	98,66	85,72	75,43	73,83	62,27
Capitalización/Cash flow bruto	3,21	2,47	2,52	2,45	2,03

INFORMACION AL ACCIONISTA

Capital social

Telefónica tenía un capital social a 30 de abril de 1991 de 463.479.038.500 pesetas, dividido en 926.958.077 acciones al portador, de 500 pesetas de valor nominal cada una, totalmente desembolsadas. Desde 1986 ha realizado las siguientes ampliaciones de capital:

Año	Proporción	Tipo de emisión	Desembolso para el Accionista/ptas	Importe Millones ptas
1986	1 x 9	100%	450,00	40.051,9
1986 Conv	-	128,375%	641,875	69,1
1986 Conv	-	168,975%	844,875	11.204,2
1987 Conv	-	154,993%	774,965	181,2
1987 Conv	-	148,115%	740,575	2.791,8
1987 Conv	-	165,225%	826,125	602,2
1988 Conv	-	129,666%	648,330	15.257,5
1988 Conv	-	144,921%	724,605	314,3
1988 Conv	-	180,730%	903,650	83,1
1988 Conv	-	152,642%	763,210	28.395,2
1988 Conv	-	160,341%	801,705	208,4
1988 Conv	-	166,656%	833,280	11,4
1988 Conv	-	163,418%	817,090	7,9
1988 Conv	-	159,809%	799,045	9,4
1988 Conv	-	155,268%	776,340	965,3
1989 Conv	-	156,477%	782,385	1.785,6
1989 Conv	-	188,581%	942,905	75,8
1990 Conv	-	171,687%	858,435	997,3

Nota: a 30 de abril de 1991 Telefónica tenía en circulación 200 millones de dólares en Bonos Convertibles con opciones de conversión en acciones.

Cotización de las acciones

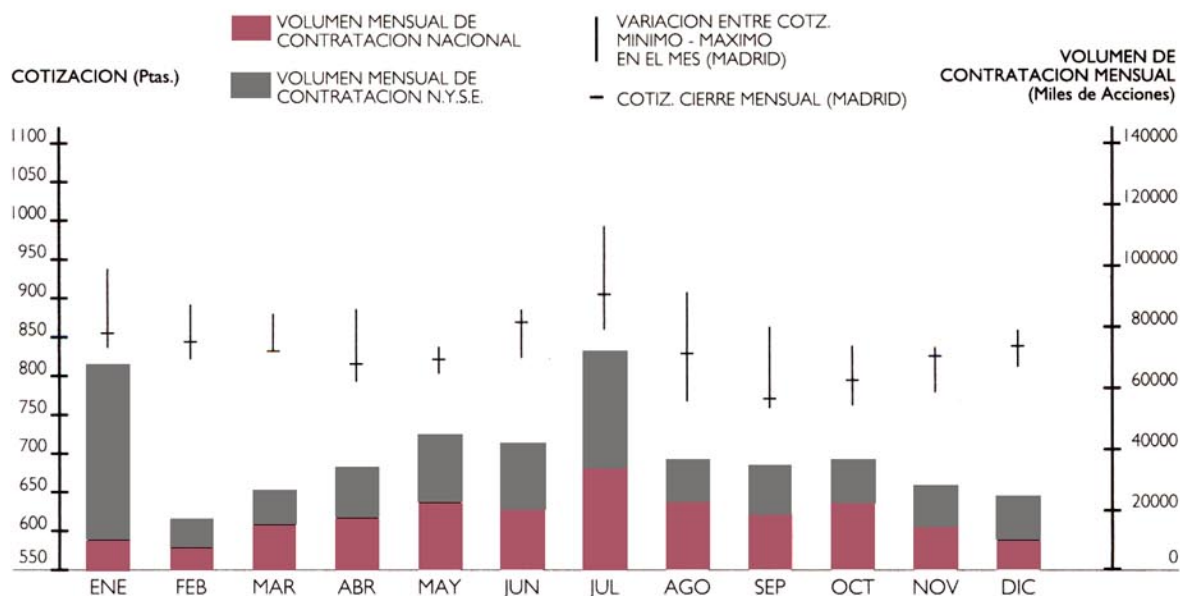
Las acciones de Telefónica cotizan en todas las Bolsas españolas (Madrid, Barcelona, Bilbao y Valencia) y en cinco Bolsas extranjeras: Londres, París, Frankfurt, Tokyo y Nueva York (Tef)*. Desde el 5 de abril de 1988, Telefónica está presente en el sistema SEAQ INTERNATIONAL* de la Bolsa de Londres.

El 6 de noviembre de 1989 Telefónica comenzó a cotizar en el Mercado Continuo Asistido por Ordenador en las Bolsas españolas.

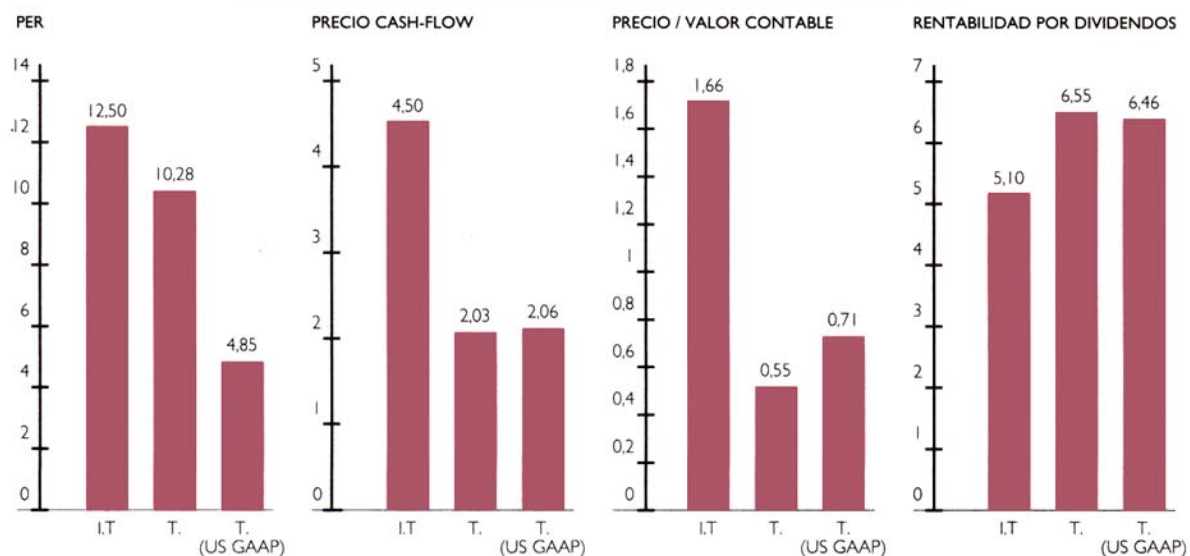
A partir del 27 de noviembre de 1989 los ADR sobre la acción Telefónica han pasado a formar parte de los valores sobre los que se negocian contratos de opciones en la American Stock Exchange (AMEX).

* Cotiza en American Depositary Receipts (ADR). 1 ADR = 3 acciones.

EVOLUCION MENSUAL DE LAS ACCIONES DE TELEFONICA DICIEMBRE 1990



TELEFONICA: COMPARACIONES INTERNACIONALES AL 31-12-1990



I.T.: Índice internacional de telecomunicaciones (Fuente: 'Capital International Perspective'). T.: Telefónica - Datos según principios contables españoles. T. (US GAAP): - Datos según principios contables en U.S.A.

Precio de las acciones

La tabla siguiente muestra los precios máximo, mínimo y de cierre, en pesetas, de la Bolsa de Madrid.

AÑO	Máximo	Mínimo	Ultimo
1986	1.160,00	630,00	875,00
1987	1.265,00	645,00	800,00
1988	1.048,75	775,00	888,75
1989	1.086,25	865,00	888,00
1990 1º trimestre	941,00	815,00	829,00
1990 2º trimestre	887,00	797,00	869,00
1990 3º trimestre	984,00	765,00	772,00
1990 4º trimestre	855,00	763,00	840,00

Política de dividendos

Telefónica paga normalmente un dividendo a cuenta del ejercicio al cierre del mismo, y un dividendo complementario una vez aprobado el dividendo total del ejercicio por la Junta General de Accionistas a propuesta del Consejo de Administración.

La participación en los beneficios de las nuevas acciones procedentes de Ampliaciones de Capital se hace en proporción al tiempo que han estado en circulación.

El dividendo en los últimos dos ejercicios ha sido:

	1989	% sobre el nominal	1990	% sobre el nominal
A cuenta	25 ptas.	5	25 ptas.	5
Complementario	30 ptas.	6	30 ptas.*	6
Total	55 ptas.	11	55 ptas.	11

* Pendiente de aprobación por la Junta General de Accionistas según propuesta de distribución de beneficio

Participación del Estado en Telefónica de España S.A.

Las acciones de Telefónica son títulos al portador, por lo que no existe un registro oficial de accionistas. No obstante, con ocasión del pago de dividendo a cuenta del ejercicio 1990, el 15 de Febrero de 1991 se ha comprobado que la participación estatal es la siguiente.

	% de participación S/Capital Social
Dirección General del Patrimonio	32,29
Banco de España	1,03
Caja Postal	1,68

	1986	1987	1988	1989	1990	Incremento medio % 90/86	CAPITALIZACION BURSÁTIL
Telefónica (m.m. ptas.)	700,9	663,7	766,1	821,2	778,6	2,66	
Total Renta Variable Bolsa de Madrid (m.m. ptas.)	6.477,3	7.748,8	10.313,1	13.457,4	11.744,4	16,04	
Ponderación de Telefónica en el índice de la Bolsa de Madrid (%)	15,20	10,89	9,07	7,95	6,53		

ORGANOS DE DIRECCION



CONSEJO DE ADMINISTRACION

Composición a 30 de abril de 1991

PRESIDENTE

D. Cándido Velázquez-Gaztelu Ruiz

VICEPRESIDENTES

D. José María Concejo Alvarez

D. Claudio Boada Vilallonga

CONSEJERO DELEGADO

D. Germán Ancochea Soto

CONSEJEROS (En representación del Capital)

D. Baltasar Aymerich Corominas

D. José María Carballo Cotanda

D. Miguel Cruz Amorós

D. Antonio Flos Bassols

D. José Montes Fernández

D. José Constantino Nalda García

D. Juan Manuel Rebollo Castrillo

D. Epifanio Ridruejo Brieua

D. Arturo Romaní Biescas

D. Mateo Ruiz Oriol

Dña. Elena Salgado Méndez

D. Eugenio Triana García

D. José Vilarasau Salat

D. Carlos Westendorp y Cabeza

CONSEJEROS (En representación del Gobierno)

D. Luis Alcaide de la Rosa

D. Enrique Martínez Robles

D. Saturnino Suanzes de la Hidalga

SECRETARIO (No Consejero)

D. Heliodoro Alcaraz García de la Barrera

VICESECRETARIO (No Consejero)

D. Mariano Aldama Magnet

DELEGADO DEL GOBIERNO (No Consejero)

D. Javier Nadal Ariño

Cambios registrados en el Consejo de Administración de "Telefónica de España S.A." con posterioridad al cierre del ejercicio de 1990.

Don CLAUDIO BOADA VILALLONGA fue nombrado Consejero y Vicepresidente del Consejo de Administración y Vocal del Comité Ejecutivo, en sustitución de Don JOSE MARIA AMUSATEGUI DE LA CIERVA, en fecha 30 de Enero de 1991.

Don JOSE CONSTANTINO NALDA GARCIA fue nombrado Consejero, en representación del capital y de los intereses generales del Estado y en sustitución de Don JOSE TEOFILO SERRANO BELTRAN, en fecha 27 de Febrero de 1991.

Doña ELENA SALGADO MENDEZ fue nombrada Consejero y Vocal del Comité Ejecutivo, en representación

del capital y de los intereses generales del Estado y en sustitución de Don JOSE LUIS MARTIN PALACIN, en fecha 24 de Abril de 1991.

Don CARLOS WESTENDORP Y CABEZA fue nombrado Consejero, en representación del capital y de los intereses generales del Estado y en sustitución de Don PEDRO SOLBES MIRA, en fecha 24 de Abril de 1991.

Don JUAN ANTONIO BLANCO MAGADAN AMUTIO y Don ALVARO ESPINA MONTERO han presentado su renuncia al cargo de Consejero en fecha 24 de Abril de 1991.

COMITE EJECUTIVO

Composición a 30 de abril de 1991

PRESIDENTE

D. Cándido Velázquez- Gaztelu Ruiz.

VICEPRESIDENTES

D. José María Concejo Alvarez

D. Claudio Boada Vilallonga

CONSEJERO DELEGADO

D. Germán Ancochea Soto

CONSEJEROS

D. Luis Alcaide de la Rosa

D. Enrique Martínez Robles

D. Mateo Ruiz Oriol

Dña. Elena Salgado Méndez

D. Eugenio Triana García

D. José Vilarasau Salat

D. Epifanio Ridruejo Brieua (Vocal Asesor)

SECRETARIO (No Consejero)

D. Heliodoro Alcaraz García de la Barrera

VICESECRETARIO (No Consejero)

D. Mariano Aldama Magnet

COMISION DIRECTIVA

Composición a 30 de abril de 1991

PRESIDENTE

D. Cándido Velázquez- Gaztelu Ruiz.- **Presidente del Consejo de Administración.**

VOCALES

D. Germán Ancochea Soto.- **Consejero Delegado.**

D. Antonio López-Barajas y García-Valdecasas.- **Director General del Servicio Telefónico Nacional.**

D. Germán Ramajo Romero.- **Director General de Comercial.**

D. Enrique Used Aznar.- **Director General de Internacional y Servicios Avanzados.**

D. Francisco Ferre Ferre.- **Director General de Red**

D. José Caballero Guerrero.- **Director General de Recursos.**

D. Manuel A. Blanco Losada.- **Director General de Planificación Corporativa.**

D. Heliodoro Alcaraz García de la Barrera.- **Secretario General y del Consejo de Administración.**

SUBDIRECCIONES GENERALES

Composición a 30 de abril de 1991

Análisis y Estudios Económicos

D. Crisanto Plaza Bayón

Compras y Suministros

D. José Luis Franganillo Asensio

Comunicación y Relaciones Corporativas

D. Guillermo Medina González

Comunicaciones Internacionales

D. Vicente San Miguel García

Cooperación Internacional

D. José Luis Rojo Serrano

Coordinación Provincial

D. Rafael Hernández García

Filiales y Participadas

Dña. Margarita Sánchez López

Finanzas y Control Presupuestario

D. Francisco Mochón Morcillo

Fundación "Formación y Tecnología"

D. José Manuel Morán Criado

Grandes Clientes

D. Guillermo Fernández Vidal

Inspección

D. Faustino Rivero Morales

Intervención y Contabilidad

D. Isidro López Cuadra

Planificación Estratégica

D. José Alberto Blanco Losada

Planificación y Tecnología

D. José María Vázquez Quintana

Promoción Comercial

D. José Ignacio Esteve Espinosa .

Protección

D. José Luis Fernández Dopico

Recursos Humanos y Organización

D. Oscar Maraver Sánchez- Valdepeñas

Redes de Acceso

D. Ramón Torres Grajales

Redes de Tránsito

D. Manuel Badenes Moles

Servicios Avanzados

D. Félix Paúl Ivorra Cano

Servicios Post-Venta

D. Antonio Masanés Pérez

Sistemas de Información

D. Juan Manuel Barreiro de las Llanderas

Junta General de Accionistas

Fecha: 7 de junio de 1991 (2ª convocatoria)

Hora: 12 horas

Lugar: Paseo de la Castellana, 259. Madrid

Pabellón de Deportes de la Ciudad Deportiva del Real Madrid

Información disponible para el accionista

Ejemplares de la presente Memoria están a disposición del señor accionista en las oficinas de la Compañía o solicitando por correo a la siguiente dirección:

Telefónica de España, S.A.

Departamento Financiero

General Perón, 38- planta 15

Edificio Master's II

28020 MADRID

En cumplimiento de lo establecido en las Ordenes Ministeriales, de 17 de noviembre de 1981 y de 26 de febrero de 1982, existe a disposición del señor accionista un folleto informativo de periodicidad semestral.

Edita: Telefónica

Gran Vía, 28. 28013 Madrid

Diseño: AN & C

Fotografías: Pablo Neustadt

Fotomecánica: Espacio y Punto, S.A.

Impresión: Graffoffset, S.A. Getafe - Madrid

Depósito Legal: M. 20195-1991

